

ภาคผนวก ฐ

รายงานการศึกษาสภาพเศรษฐกิจ-สังคม
และความคิดเห็นของประชาชนต่อโครงการ
พัฒนาระบบปิโตรเลียมบนบก ปี พ.ศ. 2566



รายงานการศึกษาสภาพเศรษฐกิจ-สังคม และความคิดเห็นของประชาชน
ต่อโครงการพัฒนาระบบนิเวศ
ของบริษัท อีโค โอเรียนท์ รีซอสเซส (ประเทศไทย) จำกัด
ประจำปี พ.ศ. 2566



United Analyst and Engineering Consultant Co., Ltd.
3 Soi Udomsuk 41, Sukhumvit Road, Bangchak, Phrakhanong, Bangkok 10260
Tel. 0 2763 2828 Fax 0 2763 2800 www.uaec consultant.com E-mail: uae@uaec consultant.com



หนังสือรับรอง

การจัดทำรายงานการศึกษาสภาพเศรษฐกิจ-สังคม และความคิดเห็นของประชาชน
ต่อโครงการพัฒนาระบบนิเวศ เดือนพฤศจิกายน พ.ศ. 2566
บริษัท อีโค โอเรียนท์ เอ็นเนอจี (ประเทศไทย) จำกัด
และบริษัท อีโค โอเรียนท์ รีซอสเซส (ประเทศไทย) จำกัด

วันที่ 20 พฤศจิกายน พ.ศ. 2566

หนังสือรับรองฉบับนี้ ขอรับรองว่า บริษัท ยูไนเต็ด แอนนาลิสต์ แอนด์ เอ็นจิเนียริง คอนซัลแตนท์ จำกัด
เป็นการจัดทำรายงานการศึกษาสภาพเศรษฐกิจ-สังคม และความคิดเห็นของประชาชน ต่อโครงการพัฒนาระบบนิเวศ ของ
บริษัท อีโค โอเรียนท์ เอ็นเนอจี (ประเทศไทย) จำกัด และบริษัท อีโค โอเรียนท์ รีซอสเซส (ประเทศไทย) จำกัด เดือนพฤศจิกายน
พ.ศ. 2566 โดยมีคณะผู้ควบคุมในการจัดทำรายงานดังนี้

รายชื่อผู้ควบคุมการจัดทำรายงาน

ลายมือชื่อ

ตำแหน่ง

นางสาวพรพรรณ อูราภิรักษ์

ผู้จัดการอาวุโส ฝ่ายตรวจสอบคุณภาพสิ่งแวดล้อม

นางสาวพรพรรณ คงคำ

ผู้ควบคุมการจัดทำรายงาน

ผู้จัดทำรายงาน

ลายมือชื่อ

ตำแหน่ง

นางสาววิรัชกานต์ ดวงจินดา

นักวิชาการสิ่งแวดล้อม



ขอแสดงความนับถือ

(นายณพรัตน์ วงศ์อนุรักษชัย)

ผู้อำนวยการบริหารสายงานตรวจสอบคุณภาพสิ่งแวดล้อม



บริษัท อีโค โอเรียนท์ รีซอสเซส (ประเทศไทย) จำกัด
555 อาคารรสา 2 ชั้น 12 ยูนิต 1203 ถนนพหลโยธิน
แขวงจตุจักร กรุงเทพมหานคร 10900



บริษัท ยูไนเต็ด แอนนาลิสต์ แอนด์ เอ็นจิเนียริง คอนซัลแตนท์ จำกัด
3 ซอยอุดมสุข 41 ถนนสุขุมวิท แขวงบางจาก เขตพระโขนง
กรุงเทพมหานคร 10260
โทรศัพท์ 0-2763-2828, โทรสาร 0-2763-2800

สารบัญ	หน้า
บทที่ 1 บทนำ	1-1
1.1 การสำรวจความคิดเห็นที่มีต่อโครงการ	1-1
บทที่ 2 ผลการสำรวจสภาพเศรษฐกิจ-สังคม และความคิดเห็นของประชาชน	2-1
2.1 ผลการสำรวจความคิดเห็นของกลุ่มตัวอย่างประชาชน	2-1
2.2 ผลการสำรวจความคิดเห็นของผู้นำชุมชน	2-8
2.3 ผลการสำรวจความคิดเห็นของกลุ่มตัวอย่างกลุ่มพื้นที่อ่อนไหว	2-26
บทที่ 3 สรุปผลการศึกษาและข้อเสนอแนะ	3-1
3.1 สรุปผลการศึกษาความคิดเห็นของประชาชน กลุ่มผู้นำชุมชน และกลุ่มพื้นที่อ่อนไหว	3-1

สารบัญตาราง	หน้า
ตารางที่ 1-1 จำนวนหมู่บ้านและครัวเรือนที่ทำการศึกษาสภาพเศรษฐกิจ สังคม และความคิดเห็นที่มีต่อโครงการ	1-4
ตารางที่ 2-1 ปัญหาด้านสิ่งแวดล้อมและปัญหาสังคมที่ประชาชนได้รับในปัจจุบัน	2-4
ตารางที่ 2-2 ความคิดเห็นด้านการจัดการสิ่งแวดล้อมของโครงการ : ผลกระทบต่อสภาพสิ่งแวดล้อมของชุมชนที่ประชาชนได้รับจากการดำเนินงานในช่วงการผลิตปิโตรเลียม	2-5
ตารางที่ 2-3 ความคิดเห็นด้านการจัดการสิ่งแวดล้อมของโครงการ : การดำเนินงานของโครงการส่งผลให้สภาพแวดล้อมในสังคมดีขึ้น	2-6
ตารางที่ 2-4 แสดงความคิดเห็น/ข้อเสนอแนะของชุมชนที่มีต่อการดำเนินงานของโครงการฯ	2-8
ตารางที่ 2-5 ปัญหาด้านสิ่งแวดล้อมและปัญหาสังคมที่ชุมชนได้รับในปัจจุบัน	2-9
ตารางที่ 2-6 ปัญหาด้านสิ่งแวดล้อมและปัญหาสังคมที่ชุมชนได้รับในปัจจุบัน	2-10
ตารางที่ 2-7 ความคิดเห็นเกี่ยวกับโครงการ : ผลกระทบต่อสภาพสิ่งแวดล้อมของชุมชน ที่ประชาชนได้รับจากการดำเนินงานในช่วงการผลิตปิโตรเลียมและระยะทดสอบหลุมของโครงการฯ	2-16
ตารางที่ 2-8 ความคิดเห็นเกี่ยวกับโครงการ : การดำเนินงานของโครงการส่งผลให้สภาพแวดล้อมในสังคมดีขึ้น	2-22
ตารางที่ 2-9 แสดงความคิดเห็น/ข้อเสนอแนะของผู้นำชุมชนที่มีต่อการดำเนินงานของโครงการฯ	2-25
ตารางที่ 2-10 ความคิดเห็นเกี่ยวกับโครงการ : ผลกระทบต่อสภาพสิ่งแวดล้อมของชุมชน ที่ประชาชนได้รับจาก การดำเนินงานในระยะผลิตปิโตรเลียมของโครงการฯ	2-28
ตารางที่ 2-11 ความคิดเห็นเกี่ยวกับโครงการ : การดำเนินงานของโครงการส่งผลให้สภาพแวดล้อมในสังคมดีขึ้น	2-34
ตารางที่ 2-12 แสดงความคิดเห็น/ข้อเสนอแนะของกลุ่มพื้นที่อ่อนไหวที่มีต่อการดำเนินงานของโครงการฯ	2-37
ตารางที่ 3-1 ความคิดเห็น/ข้อเสนอแนะของประชาชนและผู้นำชุมชนที่มีต่อการดำเนินงานของโครงการฯ	3-11

สารบัญรูป	หน้า
รูปที่ 1-1 แสดงที่ตั้งชุมชนที่ทำการสำรวจความคิดเห็นที่มีต่อโครงการ ในรัศมี 2 กิโลเมตรจากฐานหลุมผลิต	1-2
รูปที่ 1-2 ประมวลภาพกิจกรรมการสำรวจสภาพเศรษฐกิจสังคมความคิดเห็นของประชาชน ระหว่างวันที่ 22-26 กันยายน พ.ศ. 2566	1-8
รูปที่ 3-1 สัดส่วนสภาพปัญหาสิ่งแวดล้อมของชุมชนในปัจจุบันจากการจัดอันดับ 5 อันดับแรกของกลุ่มตัวอย่างประชาชน	3-2
รูปที่ 3-2 สัดส่วนสภาพปัญหาสิ่งแวดล้อมของชุมชนในปัจจุบัน จากการจัดอันดับ 5 อันดับแรกของกลุ่มผู้นำชุมชน	3-2
รูปที่ 3-3 สัดส่วนสภาพปัญหาสิ่งแวดล้อมของกลุ่มพื้นที่อ่อนไหว	3-3
รูปที่ 3-4 สัดส่วนสภาพปัญหาสิ่งแวดล้อมด้านสาธารณสุขโรคของกลุ่มพื้นที่อ่อนไหว	3-3
รูปที่ 3-5 สัดส่วนสภาพปัญหาสิ่งแวดล้อมด้านคุณภาพชีวิตของกลุ่มพื้นที่อ่อนไหว	3-4
รูปที่ 3-6 สัดส่วนผลกระทบสิ่งแวดล้อมต่อชุมชนที่ได้รับจากการดำเนินงานในช่วงการผลิตปิโตรเลียม 5 อันดับแรก ของกลุ่มตัวอย่างประชาชน	3-5
รูปที่ 3-7 สัดส่วนผลกระทบสิ่งแวดล้อมต่อชุมชนที่ได้รับจากการดำเนินงานในช่วงการผลิตปิโตรเลียม 5 อันดับแรก ของกลุ่มตัวอย่างผู้นำชุมชน	3-5
รูปที่ 3-8 สัดส่วนผลกระทบสิ่งแวดล้อมต่อชุมชนที่ได้รับจากการดำเนินงานในช่วงการผลิตปิโตรเลียม 5 อันดับแรก ของกลุ่มตัวอย่างพื้นที่อ่อนไหว	3-6
รูปที่ 3-9 สัดส่วนการดำเนินงานของโครงการ ส่งผลให้สภาพแวดล้อมในสังคมดีขึ้นจากการจัดอันดับ 5 อันดับแรก ของกลุ่มตัวอย่างประชาชน	3-7
รูปที่ 3-10 สัดส่วนการดำเนินงานของโครงการ ส่งผลให้สภาพแวดล้อมในสังคมดีขึ้นจากการจัดอันดับ 5 อันดับแรก ของกลุ่มตัวอย่างผู้นำชุมชน	3-7
รูปที่ 3-11 สัดส่วนการดำเนินงานของโครงการ ส่งผลให้สภาพแวดล้อมในสังคมดีขึ้นจากการจัดอันดับ 5 อันดับแรก ของกลุ่มตัวอย่างพื้นที่อ่อนไหว	3-8
รูปที่ 3-12 สัดส่วนความเชื่อมั่นต่อมาตรการรักษาความปลอดภัยของ อีโค่ โอเรียนท์	3-8
รูปที่ 3-13 สัดส่วนความคิดเห็นต่อการดำเนินงานของโครงการของ อีโค่ โอเรียนท์	3-9
รูปที่ 3-14 การรับรู้ข้อมูลข่าวสาร และการประชาสัมพันธ์โครงการของกลุ่มตัวอย่างประชาชน	3-10
รูปที่ 3-15 การรับรู้ข้อมูลข่าวสาร และการประชาสัมพันธ์โครงการของกลุ่มตัวอย่างผู้นำชุมชน	3-10
รูปที่ 3-16 การรับรู้ข้อมูลข่าวสาร และการประชาสัมพันธ์โครงการของกลุ่มพื้นที่อ่อนไหว	3-11

บทที่ 1

บทนำ

บทที่ 1

บทนำ

บริษัท อีโค โอเรียนท์ เอ็นเนอจี (ประเทศไทย) จำกัดและบริษัท อีโค โอเรียนท์ รีซอสเสส (ประเทศไทย) จำกัด
ต่อไปในรายงานเรียกว่า "อีโค โอเรียนท์" ได้รับสัมปทานในการเจาะสำรวจปิโตรเลียมแปลงสำรวจบนบกจากกรมเชื้อเพลิง
ธรรมชาติ กระทรวงพลังงานโดยปัจจุบันพื้นที่ผลิตวิเชียรบุรีส่วนขยาย (WBEXT) นาสนุ่นตะวันออก (NSE) บ่อรังเหนือ (BRN)
ท่าโรงเหนือ (TRN) และ WBNE และ STE และ L33-1 ในเขตอำเภอวิเชียรบุรีและอำเภอศรีเทพ จังหวัดเพชรบูรณ์

ปัจจุบันทาง อีโค โอเรียนท์ ได้ดำเนินการเข้าสู่ระยะการผลิตปิโตรเลียม โดยทางอีโค โอเรียนท์จะต้องปฏิบัติตาม
มาตรการติดตามตรวจสอบคุณภาพสิ่งแวดล้อมที่เสนอไว้ในรายงานการประเมินผลกระทบสิ่งแวดล้อม (EIA) อย่างเคร่งครัด
และจะต้องจัดทำรายงานการติดตามตรวจสอบคุณภาพสิ่งแวดล้อมเนื่องจากกิจกรรมที่เกิดขึ้นในระหว่างการผลิตปิโตรเลียม
อาจส่งผลกระทบต่อประชาชนในชุมชนที่อาศัยอยู่โดยรอบโครงการทั้งในด้านบวกและด้านลบในระดับต่างกัน ดังนั้น
อีโค โอเรียนท์จึงได้ดำเนินการจ้างบริษัท ยูไนเต็ด แอนนาลิสต์ แอนด์ เอ็นจิเนียริง คอนซัลแตนท์ จำกัด (ที่ปรึกษาด้าน
สิ่งแวดล้อม) เพื่อสำรวจสภาพทางเศรษฐกิจ-สังคม ตลอดจนผลกระทบจากการดำเนินโครงการ และความคิดเห็นของ
ประชาชนในชุมชนรอบโครงการ เพื่อเสนอต่อสำนักงานนโยบายและแผนทรัพยากรธรรมชาติและสิ่งแวดล้อมพิจารณาต่อไป

1.1 การสำรวจความคิดเห็นที่มีต่อโครงการ

1.1.1 วัตถุประสงค์ของการศึกษา

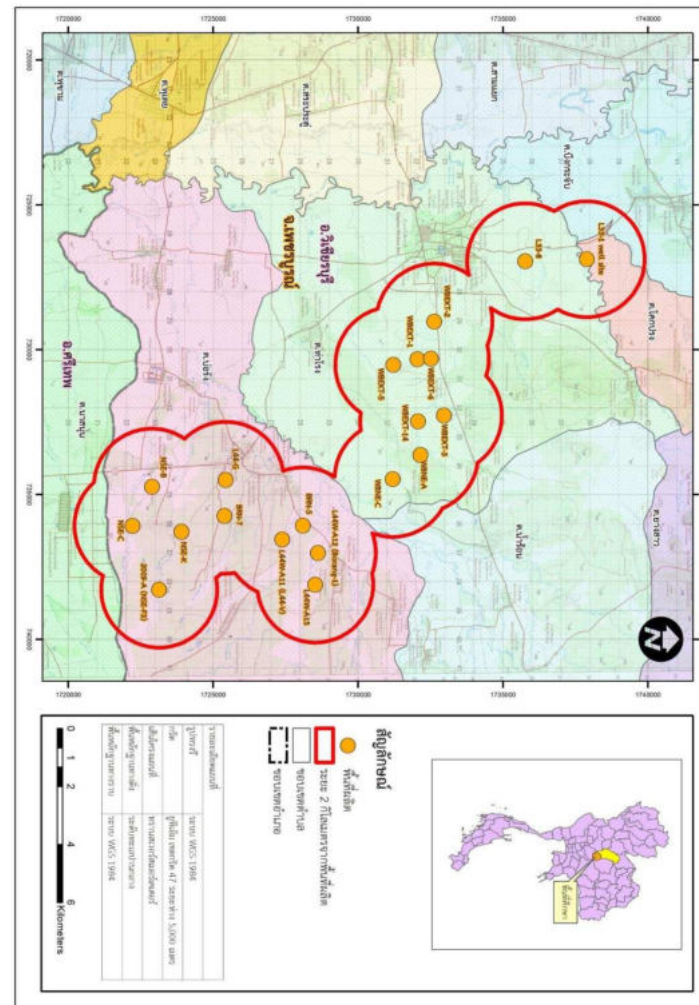
การศึกษาสภาพเศรษฐกิจสังคม และความคิดเห็นของประชาชนบริเวณพื้นที่โครงการโดยมีวัตถุประสงค์หลักของ
การศึกษาดังนี้

- 1) เพื่อศึกษาสภาพเศรษฐกิจสังคมการประกอบอาชีพสุขภาพอนามัยสาธารณูปโภค/สาธารณูปการและสภาพความเป็นอยู่ของชุมชนในพื้นที่ศึกษา
- 2) เพื่อรับทราบปัญหาเกี่ยวกับสภาพแวดล้อมในปัจจุบันที่ส่งผลต่อการดำเนินชีวิตของชุมชน
- 3) เพื่อสำรวจการรับรู้ข้อมูลข่าวสารผลกระทบจากการดำเนินโครงการต่อสิ่งแวดล้อม และต่อชุมชนรวมทั้งความคิดเห็นและข้อเสนอแนะของประชาชนต่อการดำเนินงานของโครงการ
- 4) เพื่อนำข้อคิดเห็นของประชาชนในด้านต่างๆ มาปรับปรุงแก้ไขในการดำเนินงานโครงการครั้งต่อไปให้ดีขึ้น

1.1.2 พื้นที่ศึกษา

การศึกษาสภาพเศรษฐกิจ สังคม และความคิดเห็นของประชาชนต่อโครงการเจาะหลุมสำรวจปิโตรเลียม พื้นที่ผลิต
วิเชียรบุรีส่วนขยาย (WBEXT) นาสนุ่นตะวันออก (NSE) บ่อรังเหนือ (BRN) ท่าโรงเหนือ (TRN) WBNE และ STE และ L33-1
ในเขตอำเภอวิเชียรบุรี และอำเภอศรีเทพ จังหวัดเพชรบูรณ์ โดยบริษัทที่ปรึกษาได้ศึกษาพื้นที่ตามการดำเนินการของอีโค
โอเรียนท์ ดังนี้ ดังแสดงในรูปที่ 1-1

รูปที่ 1-1 แสดงที่ตั้งชุมชนที่ทำการสำรวจความคิดเห็นที่มีต่อโครงการ ในรูปที่ 2 กิโลเมตรจากฐานกลุ่มผลิต



1.1.3 การประมวลผล

การประมวลผลการสำรวจความคิดเห็นของประชาชน กลุ่มผู้นำชุมชน และกลุ่มพื้นที่อ่อนไหว ตามการดำเนินการของอีโค่ โอเรียนท์ คือบริเวณพื้นที่ศึกษาฐานหลุมผลิตวีย์เชอร์บุรีส่วนขยาย (WBEXT) นาสุ่นตะวันออก (NSE) บ่อร้างเหนือ (BRN) ทำโรงเหนือ (TRN) (WBNE และSTE) และ (L33-1) ในเขตอำเภอวีย์เชอร์บุรี อำเภอศรีเทพ จังหวัดเพชรบูรณ์

1.1.4 วิธีการศึกษา

1) การกำหนดจำนวนตัวอย่างและการสุ่มตัวอย่าง

เนื่องจากการสอบถามและสำรวจความคิดเห็นของประชาชนในระดับครัวเรือนจะต้องสอบถามจากหัวหน้าครัวเรือนหรือคู่สมรสหรือผู้อาศัยอยู่ในบ้านเรือนนั้นๆ เพียง 1 รายต่อครัวเรือนดังนั้นบริษัทที่ปรึกษาฯ จึงได้สุ่มจำนวนตัวอย่างจากจำนวนครัวเรือนของประชากรเป้าหมายในฐานหลุมผลิตที่ทำการศึกษาโดยใช้สูตรของ Taro Yamane (1970) ดังนี้

$$n = \frac{N}{1 + Ne^2}$$

เมื่อ n = จำนวนประชากรเป้าหมาย
 N = จำนวนประชากรทั้งหมด (ครัวเรือน)
 e = ค่าความคลาดเคลื่อน (0.05)

ค่าความคลาดเคลื่อนที่ใช้ในการศึกษาค้างนี้กำหนดให้เท่ากับ 0.05 เนื่องจากในการศึกษาวิจัยโดยทั่วไปยอมรับผลการวิจัยที่มีความคลาดเคลื่อนได้ตั้งแต่ 0.01, 0.05 จนถึง 0.10 ซึ่งค่าความคลาดเคลื่อนที่ใช้สำรวจอยู่ในเกณฑ์ของการศึกษาวิจัยที่มีคุณภาพ (เพ็ญแขแสงแก้ว, 2540) เมื่อแทนค่าในสูตรจะได้จำนวนตัวอย่างแบบสอบถามในบริเวณ 2 กิโลเมตร รอบฐานหลุมผลิตของ อีโค่โอเรียนท์ ซึ่งเมื่อแทนค่าในสูตรจะได้จำนวนตัวอย่างแบบสอบถามครอบคลุมพื้นที่รัศมี 2 กิโลเมตรดังนี้

ฐานหลุมผลิต : มีจำนวนครัวเรือนรวมทั้งหมด 11,308 ครัวเรือน จะได้จำนวนตัวอย่างแบบสอบถาม ดังนี้

$$n = \frac{11,308}{1 + (11,308 \times 0.05)^2}$$
$$= 386.33 \text{ ตัวอย่าง}$$

ดังนั้น จากการคำนวณตามสมการดังกล่าวจะได้จำนวนตัวอย่างแบบสอบถามรอบฐานหลุมผลิตของ อีโค่โอเรียนท์ จำนวน 386 ตัวอย่าง เมื่อได้จำนวนแบบสอบถามที่ต้องทำการสำรวจแล้ว นำมาแบ่งสัดส่วนจำนวนตัวอย่างตามสัดส่วนของจำนวนครัวเรือนในแต่ละหมู่บ้านซึ่งได้จำนวน 405 ตัวอย่างที่สำรวจในแต่ละหมู่บ้าน แสดงดังตารางที่ 1-1

นอกจากนี้ บริษัทที่ปรึกษาฯ ยังได้ทำการศึกษาและรวบรวมความคิดเห็นพร้อมทั้งประเด็นข้อเสนอนะและข้อกังวลต่าง ๆ จากผู้นำชุมชนของแต่ละหมู่บ้านเพิ่มเติมอีกด้วย

ตารางที่ 1-1 จำนวนหมู่บ้านและครัวเรือนที่ทำการศึกษสภาพเศรษฐกิจ สังคม และความคิดเห็นที่มีต่อโครงการ

อำเภอ/ จังหวัด	ตำบล	หมู่บ้าน	จำนวน ครัวเรือน	จำนวนตัวอย่าง		
				ครัวเรือน	ผู้นำชุมชน	จำนวนที่เก็บ
พื้นที่ฐานผลิตวิเชียรบุรีส่วนขยาย (WBEXT PA)						
วิเชียรบุรี / เพชรบูรณ์	ตำบลท่าโรง	หมู่ 5 บ้านทุ่งใหญ่	570	23	1	24
		หมู่ 6 บ้านนาไร่เดียว	91	3	1	4
		หมู่ 12 บ้านสามมบีน	24	1	1	2
		หมู่ 14 บ้านมาบสมอ	368	14	1	15
		หมู่ 16 บ้านสามมบีน	84	3	1	4
		หมู่ 17 บ้านเขาน้อย	123	4	1	5
ฐานหลุมผลิตนาสนุ่นตะวันออก (NSE PA)						
วิเชียรบุรี / เพชรบูรณ์	ตำบลบ่อรัง	หมู่ 1 บ้านบ่อรัง	168	6	1	7
		หมู่ 2 บ้านบ่อรัง	468	17	1	18
		หมู่ 3 บ้านหนองบัวขาว	237	8	1	9
		หมู่ 4 บ้านหนองบัวขาว	249	9	1	10
	ตำบลนาสนุ่น	หมู่ 10 บ้านสมโภชน์กรุงฯ	382	14	1	15
		หมู่ 13 บ้านนาสนุ่นพัฒนา	327	12	1	13
		หมู่ 3 บ้านหนองตาลเสียน	145	5	1	6
	ตำบลบ่อรัง	หมู่ 15 บ้านคลองม่วง	203	7	1	8
		หมู่ 5 บ้านหนองไม้สอ	430	16	1	17
		หมู่ 10 บ้านใหม่วิไลวัลย์	426	16	1	17
		หมู่ 15 บ้านคลองม่วง	203	7	1	8
		หมู่ 18 บ้านโคกโพธิ์พัฒนา	199	7	1	8
		หมู่ 2 บ้านบ่อรัง	468	16	-	16
		หมู่ 1 บ้านบ่อรัง	168	6	-	6
		หมู่ 20 บ้านบ่อรัง	179	6	1	7
	ตำบลนาสนุ่น	หมู่ 3 บ้านหนองบัวขาว	237	8	-	8
		หมู่ 22 บ้านหนองบัวขาว	156	6	1	7
		หมู่ 4 บ้านนาสนุ่น	237	9	1	10
		หมู่ 10 บ้านสมโภชน์กรุงฯ	382	13	-	13
ฐานหลุมผลิตบ่อรังเหนือ (BRN PA)						
วิเชียรบุรี / เพชรบูรณ์	ตำบลบ่อรัง	หมู่ 2 บ้านบ่อรัง	468	16	-	16
		หมู่ 10 บ้านใหม่วิไลวัลย์	426	15	-	15
		หมู่ที่ 20 บ้านบ่อรัง	179	6	-	6
		หมู่ 22 บ้านหนองบัวขาว	156	5	-	5
		หมู่ 18 บ้านโคกโพธิ์พัฒนา	199	7	-	7

ตารางที่ 1-1 (ต่อ) จำนวนหมู่บ้านและครัวเรือนที่ทำการศึกษาสภาพเศรษฐกิจ สังคม และความคิดเห็นที่มีต่อโครงการ

อำเภอ/ จังหวัด	ตำบล	หมู่บ้าน	จำนวน ครัวเรือน	จำนวนตัวอย่าง		
				ครัวเรือน	ผู้นำชุมชน	จำนวนที่เก็บ
พื้นที่ฐานหลุมผลิตท่าโรงเหนือ (TRN PA)						
วิเชียรบุรี / เพชรบูรณ์	ตำบลท่าโรง	หมู่ 7 บ้านหนองไข่น้ำ	6	1	1	2
		หมู่ 10 บ้านไร่นาเดียว	35	1	1	2
	เทศบาลเมืองวิเชียรบุรี	ชุมชนโหล่นแก้วหน้า	407	15	1	16
		ชุมชนสุวรรณรัตน์แก้วหน้า	671	24	1	25
พื้นที่ฐานหลุมผลิต WBNE และพื้นที่ฐานหลุมผลิต STE (WBNE และ STE PA)						
วิเชียรบุรี / เพชรบูรณ์	ตำบลท่าโรง	หมู่ 14 บ้านมาบสมอ	368	13	-	13
	ตำบลบ่อรัง	หมู่ 13 บ้านกุดตาบ้อง	154	5	1	6
พื้นที่ฐานหลุมผลิต (L33-1)						
วิเชียรบุรี / เพชรบูรณ์	เทศบาลเมืองวิเชียรบุรี	หมู่ 7 บ้านหนองไข่น้ำ	523	19	1	20
		หมู่ 9 บ้านหนองไข่น้ำ	421	15	1	16
	ตำบลท่าโรง	หมู่ 10 บ้านนาไร่เดียว	35	1	-	1
		ตำบลโคกปรัง	หมู่ 9 บ้านโคกปรัง	358	13	1
	ตำบลบึงกระจับ	หมู่ 3 บ้านโคกปรือ	230	8	1	9
		เทศบาลเมืองวิเชียรบุรี	หมู่ 9 บ้านโคกสามัคคี	148	5	1
หน่วยงานที่เกี่ยวข้องหรือพื้นที่อื่นใด						21
รวม		42 หมู่บ้าน	11,308	405	31	457

ที่มา: ข้อมูล ณ วันที่ 1 กันยายน 2566 (ที่มาเฉพาะข้อมูลหมู่บ้าน และจำนวนครัวเรือน ส่วนจำนวนตัวอย่างได้จากการคำนวณ)

2) การสุ่มตัวอย่าง และการเก็บข้อมูลภาคสนาม

(1) วิธีการสุ่มตัวอย่าง

การสำรวจความคิดเห็นของประชาชน

บริษัทที่ปรึกษา ได้ทำการเก็บตัวอย่างในพื้นที่ชุมชนในรัศมี 2 กิโลเมตร จากฐานหลุมผลิตของ อีโค โอเรียนท์ ในการเก็บข้อมูลประชาชนนั้นจะเลือกตัวอย่างโดยใช้วิธีการสุ่มตัวอย่างแบบง่าย (Simple Random Sampling) และการเลือกตัวอย่างแบบไม่แทนที่ (Sampling without Replacement) หมายถึง ตัวอย่างที่ถูกเลือกไปแล้วจะไม่มีโอกาสถูกเลือกซ้ำอีกเนื่องจากต้องการให้ได้ผลการศึกษาที่เป็นตัวแทนที่แท้จริงของประชากรในพื้นที่ โดยไม่เจาะจงลักษณะเฉพาะของตัวอย่างเนื่องจากต้องการให้ได้ผลการศึกษาที่เป็นตัวแทนที่แท้จริงของประชากรในพื้นที่โดยทำการสุ่มให้กระจายครอบคลุมทั่วทั้งพื้นที่ศึกษา

การสำรวจความคิดเห็นของกลุ่มผู้นำชุมชน

บริษัทที่ปรึกษา ได้ทำการสำรวจความคิดเห็นของผู้นำ ชุมชนที่มีต่อการดำเนินงานของบริษัท อีโค โอเรียนท์ จะดำเนินการเก็บตัวอย่างด้วยแบบสอบถาม (Questionnaire) จากผู้นำชุมชนที่อยู่ภายในรัศมี 2 กิโลเมตร โดยรอบฐานผลิต อาทิเช่น กำนัน ผู้ใหญ่บ้าน ผู้ช่วยผู้ใหญ่บ้าน นายกองค์การบริหารส่วนตำบล และสมาชิกองค์การบริหารส่วนตำบล เป็นต้น

การสำรวจความคิดเห็นของกลุ่มพื้นที่อื่นใด

บริษัทที่ปรึกษา ได้ทำการสำรวจความคิดเห็นของพื้นที่อื่นใดทางด้านสิ่งแวดล้อม เช่น วัด สำนักสงฆ์และโรงเรียนที่อยู่ในรัศมี 2 กิโลเมตรโดยรอบฐานผลิต ที่มีต่อการดำเนินงานของ บริษัท อีโค โอเรียนท์ จะดำเนินการเก็บตัวอย่างด้วยวิธีการสัมภาษณ์เชิงลึก (In-depth Interview)

(2) การเก็บข้อมูลภาคสนาม

บริษัทที่ปรึกษา ได้ดำเนินการเก็บข้อมูลภาคสนามระหว่างวันที่ 22-26 กันยายน พ.ศ. 2566 ดำเนินการโดยพนักงานสัมภาษณ์ที่ผ่านการฝึกอบรมให้รับทราบและเข้าใจในเรื่องต่าง ๆ เหล่านี้

- ความเป็นมาและวัตถุประสงค์ของโครงการ
- ความรู้ความเข้าใจในรายละเอียดโครงการ
- วัตถุประสงค์ของการถามคำถามในแต่ละข้อและขอบเขตของคำตอบที่ตรงประเด็น
- วิธีการแนะนำตัววิธีการสร้างความเป็นกันเอง
- วิธีการนำเข้าสู่เรื่องที่จะสัมภาษณ์ วิธีการซักถามเพิ่มเติม
- วิธีการจดบันทึกคำตอบหรือคำให้สัมภาษณ์
- วิธีการตรวจสอบความถูกต้องหรือสอดคล้องของคำตอบที่ได้รับ เป็นต้น

กิจกรรมการสำรวจความคิดเห็น แสดงดังรูปที่ 1-2

(3) เครื่องมือที่ใช้ในการศึกษา

การศึกษาครั้งนี้เป็นการวิจัยเชิงสำรวจ (Survey Research) โดยใช้แบบสอบถาม (Questionnaires) ประกอบการสัมภาษณ์ ในการเก็บรวบรวมข้อมูลจากประชากรกลุ่มตัวอย่าง แบบสอบถามที่ใช้สำรวจครั้งนี้แบ่งเป็น 3 แบบ เพื่อให้มีความเหมาะสมกับกลุ่มเป้าหมาย คือ แบบสอบถามสำหรับประชาชนทั่วไป สำหรับผู้นำชุมชน และสำหรับพื้นที่อื่นใด โดยมีโครงสร้างของแบบสอบถามครอบคลุม ประเด็นหลักๆ ดังนี้ (ตัวอย่างแบบสอบถามแสดงดังภาคผนวก ก)

แบบสอบถามสำหรับประชาชนทั่วไป ประกอบด้วย

- ตอนที่ 1 ข้อมูลทั่วไปของผู้ให้สัมภาษณ์
- ตอนที่ 2 ข้อมูลโครงสร้างครัวเรือน
- ตอนที่ 3 ข้อมูลเกี่ยวกับภูมิสำเนา และการโยกย้ายถิ่นฐาน
- ตอนที่ 4 ข้อมูลด้านเศรษฐกิจ และสังคมของครัวเรือน

- ตอนที่ 5 ข้อมูลลักษณะที่อยู่อาศัย
- ตอนที่ 6 ข้อมูลด้านสุขภาพ อุบัติเหตุ ความปลอดภัย และสาธารณสุข
- ตอนที่ 7 ความคิดเห็นต่อสภาพสิ่งแวดล้อม และความเป็นอยู่ในปัจจุบัน
- ตอนที่ 8 การรับรู้ข้อมูลข่าวสาร และการประชาสัมพันธ์โครงการ
- ตอนที่ 9 ความคิดเห็นด้านการจัดการสิ่งแวดล้อมของโครงการ

แบบสอบถามสำหรับผู้นำชุมชน ประกอบด้วย

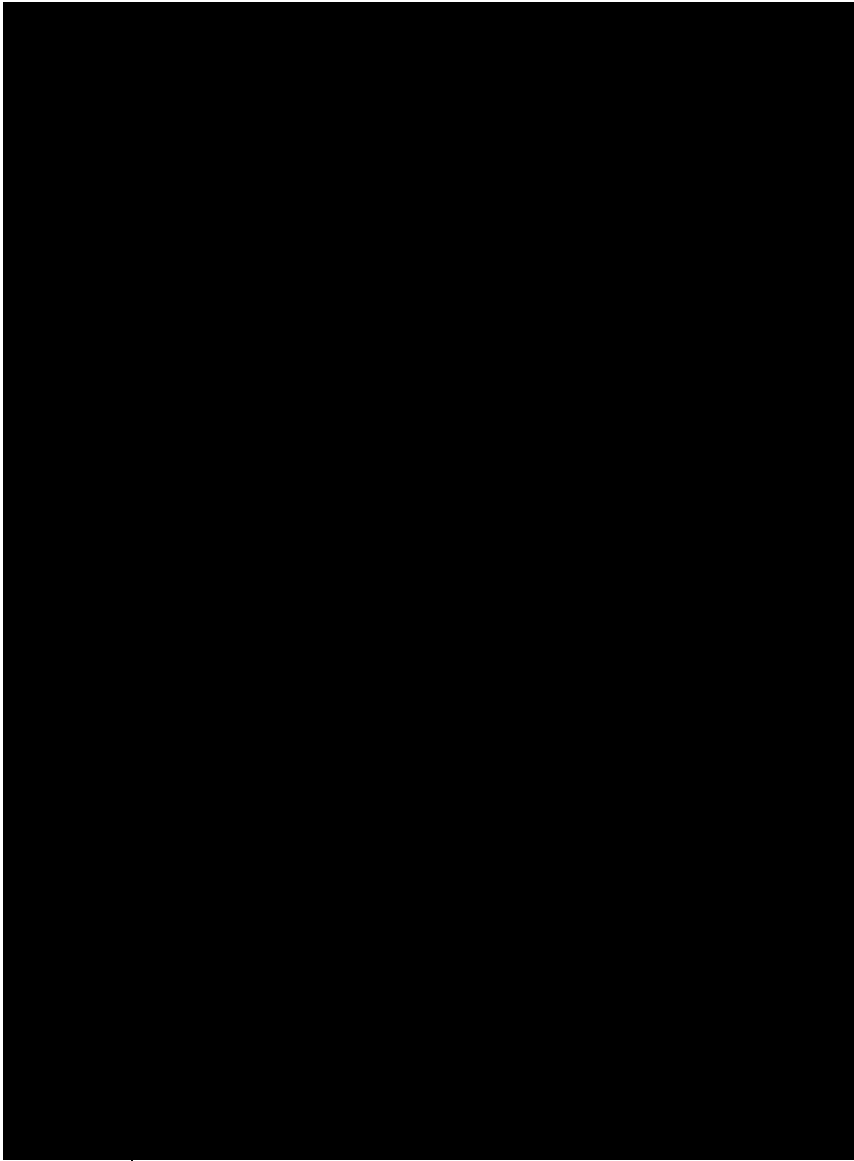
- ตอนที่ 1 ข้อมูลพื้นฐานของชุมชน
- ตอนที่ 2 ข้อมูลด้านสังคม และการพัฒนา
- ตอนที่ 3 ข้อมูลด้านสภาพแวดล้อมในปัจจุบันของชุมชน
- ตอนที่ 4 การรับทราบข้อมูลข่าวสารของโครงการ
- ตอนที่ 5 ความคิดเห็นเกี่ยวกับโครงการ

แบบสอบถามสำหรับผู้ถือหุ้น ประกอบด้วย

- ตอนที่ 1 ข้อมูลด้านสภาพแวดล้อมในปัจจุบันของชุมชน
- ตอนที่ 2 การรับทราบข้อมูลข่าวสารของโครงการ
- ตอนที่ 3 ความคิดเห็นเกี่ยวกับโครงการ

3) การวิเคราะห์ข้อมูล

เมื่อได้แบบสอบถามจากภาคสนามแล้ว ทำการตรวจสอบความถูกต้องสมบูรณ์ของข้อมูลทั้งหมด โดยนำข้อมูลมาจัดระเบียบหรือจัดกลุ่มข้อมูลที่ได้จากแบบสอบถาม แล้วไปวิเคราะห์ประมวลผลโดยใช้โปรแกรมสำเร็จรูป ในการวิเคราะห์ข้อมูลจากแบบสอบถาม ข้อมูลเกี่ยวกับลักษณะของประชากรกลุ่มตัวอย่างสถิติที่ใช้คือ สถิติเชิงพรรณนา (Descriptive Statistics) ได้แก่ อัตราส่วนร้อยละ (Percentage) โดยนำเสนอในรูปแบบตารางแสดงความถี่และ ร้อยละซึ่งการนำเสนอจะเสนอในประเด็นต่างๆ ของภาพรวมตามแบบสอบถามแต่ละประเภท



รูปที่ 1-2 ประมวลภาพกิจกรรมการสำรวจสภาพเศรษฐกิจสังคมความคิดเห็นของประชาชน
ระหว่างวันที่ 22-26 กันยายน พ.ศ. 2566

บทที่ 2

ผลการสำรวจสภาพเศรษฐกิจ - สังคม และ ความคิดเห็นของประชาชน



บทที่ 2

ผลการสำรวจสภาพเศรษฐกิจ-สังคม และความคิดเห็นของประชาชน

2.1 ผลการสำรวจความคิดเห็นของกลุ่มตัวอย่างประชาชน

บริษัทที่ปรึกษาฯ ได้ดำเนินการสำรวจความคิดเห็นของครัวเรือนในรัศมีรอบฐานหลุมผลิตจำนวน 405 ตัวอย่าง
สรุปผลการศึกษา ได้ดังนี้

1) ข้อมูลทั่วไปของผู้ให้สัมภาษณ์

จากการสอบถามกลุ่มตัวอย่างประชาชน พบว่า ผู้ให้สัมภาษณ์ส่วนใหญ่เป็นเพศหญิง ร้อยละ 61.7 และเพศชาย ร้อยละ 38.3 ส่วนใหญ่มีอายุมากกว่า 60 ปีขึ้นไป ร้อยละ 37.0 รองลงมามีอายุ 51-60 ปี ร้อยละ 31.9 และมีอายุอยู่ในช่วง 41-50 ปี ร้อยละ 18.5 ตามลำดับ ผู้ให้สัมภาษณ์ทั้งหมดนับถือศาสนาพุทธ ร้อยละ 100.0 ส่วนใหญ่มีสถานภาพในครอบครัวเป็นหัวหน้าครัวเรือน ร้อยละ 47.4 รองลงมาเป็นคู่สมรส ร้อยละ 38.3 และบุตร/ธิดา ร้อยละ 11.3 ตามลำดับ สำหรับระดับการศึกษาชั้นสูงสุดนั้น พบว่า ผู้ให้สัมภาษณ์ส่วนใหญ่จบการศึกษาระดับประถมศึกษา ร้อยละ 61.0 รองลงมาจบระดับมัธยมศึกษาตอนปลาย/ปวช. ร้อยละ 16.0 และจบระดับมัธยมศึกษาตอนต้น ร้อยละ 14.1 ตามลำดับ

2) โครงสร้างของครัวเรือน

จากการสอบถามครัวเรือน พบว่า กลุ่มตัวอย่างส่วนใหญ่มีจำนวนสมาชิกในครัวเรือน อยู่ในช่วง 1-3 คน ร้อยละ 95.1 และมีจำนวนสมาชิกในช่วง 4-6 คน ร้อยละ 4.9 สำหรับสถานภาพการทำงานของสมาชิกในครัวเรือนส่วนใหญ่พบว่าในแต่ละครัวเรือนมีสมาชิกที่มีงานทำ จำนวน 1-3 คน ร้อยละ 93.8 และครัวเรือนที่ไม่มีงานทำ/ว่างงาน จำนวน 1-3 คน ร้อยละ 83.0 มีครัวเรือนที่กำลังศึกษาจำนวน 1-3 คน ร้อยละ 38.3 ไม่มีครัวเรือนที่มีเด็กเล็ก (ก่อนวัยเรียน) ร้อยละ 86.2 ตามลำดับ

3) ข้อมูลเกี่ยวกับภูมิสำเนาและการโยกย้ายถิ่นฐาน

กลุ่มตัวอย่างส่วนใหญ่ที่ให้สัมภาษณ์ มีภูมิลำเนาเดิมอยู่ที่นี้/เป็นคนพื้นเพที่นี่ ร้อยละ 92.6 และเป็นคนที่ย้ายมาจากที่อื่น ร้อยละ 7.4 ส่วนใหญ่ย้ายมาจากภาคเหนือ ร้อยละ 66.7 รองลงมาย้ายมาจากภาคกลาง ร้อยละ 26.7 และย้ายมาจากภาคตะวันออกเฉียงเหนือ ร้อยละ 6.6 ตามลำดับ ซึ่งส่วนใหญ่ย้ายมามากกว่า 30 ปี ร้อยละ 46.6 รองลงมาย้ายมาอยู่เป็นระยะเวลา 21-30 ปี ร้อยละ 40.0 ในช่วงเวลา 1-10 ปี และช่วงเวลา 11-20 ปี เท่ากัน ร้อยละ 6.7 ตามลำดับ โดยมีสาเหตุในการโยกย้ายที่อยู่อาศัย คือ ย้ายมาเพื่อประกอบอาชีพ/หางาน ร้อยละ 66.7 รองลงมาย้ายมาแต่งงานกับคนในพื้นที่ ร้อยละ 16.7 และมาหาที่อยู่อาศัย ร้อยละ 10.0 ตามลำดับ ในรอบปีที่ผ่านมามีส่วนใหญ่น้อยกว่า 10% ไม่มีสมาชิกในครัวเรือนอพยพโยกย้ายออกไปทำงานที่อื่น ร้อยละ 95.6 มีเพียงร้อยละ 4.4 ที่อพยพโยกย้ายไปหางานทำที่อื่น เมื่อสอบถามเกี่ยวกับการวางแผนของครอบครัวในการโยกย้ายไปอยู่ที่อื่น ส่วนใหญ่ไม่คิดจะย้าย ร้อยละ 94.8 เนื่องจากเกิดที่นี่ และอยู่อาศัยที่นี่มานาน ส่วนที่เหลือยังไม่แน่ใจ ร้อยละ 5.2 ตามลำดับ

4) ข้อมูลด้านเศรษฐกิจ และสังคมของครัวเรือน

อาชีพหลักของครัวเรือนส่วนใหญ่มีอาชีพเกษตรกรรม ทำนา ทำไร่ข้าวโพด ร้อยละ 51.9 รองลงมา อาชีพรับจ้างทั่วไป ร้อยละ 15.6 และค้าขาย ร้อยละ 13.8 ตามลำดับ สำหรับอาชีพรองหรืออาชีพเสริมของครัวเรือน พบว่า กลุ่มตัวอย่างส่วนใหญ่ไม่มีอาชีพรอง/อาชีพเสริม ร้อยละ 83.5 ครัวเรือนที่มีอาชีพเสริมนั้น พบว่าส่วนใหญ่จะประกอบอาชีพ รับจ้างทั่วไป ร้อยละ 5.2 รองลงมาอาชีพเกษตรกรรม ร้อยละ 4.9 และค้าขาย ร้อยละ 4.0 ตามลำดับ

รายได้รวมของครัวเรือน พบว่า กลุ่มตัวอย่างส่วนใหญ่มีรายได้ประมาณ 10,001-15,000 บาทต่อเดือน ร้อยละ 42.7 รองลงมามีรายได้ 5,001-10,000 บาทต่อเดือน ร้อยละ 38.3 และมีรายได้ประมาณ 15,001-20,000 บาทต่อเดือน ร้อยละ 16.3 ตามลำดับ

เมื่อถามถึงแนวโน้มของรายได้จากการประกอบอาชีพในปัจจุบันเมื่อเทียบกับอดีต 2-3 ปี ที่ผ่านมา พบว่า กลุ่มตัวอย่างส่วนใหญ่ ตอบว่ามีรายได้ลดลง ร้อยละ 55.0 รองลงมามีรายได้เท่าเดิม ร้อยละ 42.0 และมีรายได้เพิ่มขึ้น ร้อยละ 3.0 ตามลำดับ

การเป็นสมาชิกกลุ่ม/องค์กรต่าง ๆ พบว่า กลุ่มตัวอย่างส่วนใหญ่ ร้อยละ 69.6 เป็นสมาชิกของกลุ่มองค์กรต่าง ๆ กลุ่มตัวอย่างโดยส่วนใหญ่ที่เป็นสมาชิกของ กลุ่มลูกค้ารถ. ร้อยละ 30.1 รองลงมาเป็นสมาชิกของกลุ่มสหกรณ์ ออมทรัพย์ ร้อยละ 22.7 และกลุ่มกองทุนหมู่บ้าน ร้อยละ 13.8 ตามลำดับ กลุ่มตัวอย่างส่วนใหญ่เคยช่วยเหลือหรือเข้าร่วม กิจกรรมต่างๆ ของชุมชน ร้อยละ 100.0 โดยส่วนใหญ่เป็นกิจกรรมที่ช่วยงานพิธีต่าง ๆ ทางศาสนา ร้อยละ 52.3 รองลงมา งานช่วยเหลือเพื่อนบ้าน ร้อยละ 27.5 และงานช่วยเหลือเพื่อพัฒนาท้องถิ่น เช่น ขุดถนน ลอกคลอง เป็นต้น ร้อยละ 12.2 ตามลำดับ

5) ข้อมูลด้านลักษณะที่อยู่อาศัย

จากการสอบถามเกี่ยวกับ การเป็นเจ้าของบ้าน/อาคาร พบว่า ส่วนใหญ่เป็นบ้านที่อยู่อาศัยของตนเอง ร้อยละ 89.1 รองลงมา เป็นผู้อยู่อาศัย ร้อยละ 7.7 และเป็นเช่าอยู่อาศัย/ทำกิน ร้อยละ 3.2 ตามลำดับ ลักษณะของบ้าน/อาคารพบว่าส่วนใหญ่เป็นบ้านไม้ชั้นเดียว ร้อยละ 29.9 รองลงมาเป็นบ้านไม้ 2 ชั้น ร้อยละ 29.1 และเป็นบ้านคอนกรีต ชั้นเดียว ร้อยละ 25.4 ตามลำดับ ลักษณะการใช้ประโยชน์ของบ้านอาคาร ส่วนใหญ่ใช้เป็นที่อยู่อาศัยเพียงอย่างเดียว ร้อยละ 58.0 และเป็นที่อยู่อาศัยและสถานประกอบการ ร้อยละ 42.0 ตามลำดับ

6) ข้อมูลด้านสุขภาพ อุบัติเหตุ ความปลอดภัย และสาธารณูปโภค

สภาพในชุมชนส่วนใหญ่ตอบว่า พบว่ามีอุบัติเหตุ โดยพบอุบัติเหตุจากไฟช็อต ร้อยละ 94.3 และเกิด อุบัติเหตุทางรถยนต์ ร้อยละ 5.7 เมื่อสอบถามเกี่ยวกับวิธีการแจ้งเหตุฉุกเฉิน/ไฟไหม้/ระเบิด/ก๊าซรั่ว กลุ่มตัวอย่าง ส่วนใหญ่ทราบวิธีการแจ้งเหตุ ร้อยละ 80.5 และไม่ทราบ ร้อยละ 19.5 กลุ่มตัวอย่างส่วนใหญ่ไม่เคยเข้าร่วมฝึกซ้อมการอพยพ ในภาวะฉุกเฉิน ร้อยละ 91.6 และเคยเข้าร่วม ร้อยละ 8.4

จากการสอบถามเกี่ยวกับการเจ็บป่วยของสมาชิกในครัวเรือน ในรอบ 1 ปีที่ผ่านมา พบว่า ร้อยละ 15.1 เคยเจ็บป่วย โดยในจำนวนผู้ที่เจ็บป่วย พบว่า โรคที่เจ็บป่วยมากที่สุด คือ โรคอื่นๆ อาทิ โรคความดันโลหิตสูง โรคเบาหวาน โรคไขมันในเลือดสูง เป็นต้น ร้อยละ 50.8 รองลงมา คือ โรคเกี่ยวกับระบบทางเดินหายใจ/โรคหัด ร้อยละ 37.7 และโรค ผิวหนังและภูมิแพ้ ร้อยละ 8.2 ตามลำดับ

การรักษาพยาบาลเมื่อเจ็บป่วย พบว่า ส่วนใหญ่ไปรับการรักษาที่โรงพยาบาลของรัฐ ร้อยละ 48.4 รองลงมาคือ ไปรับการรักษาที่สถานบริการสาธารณสุข/โรงพยาบาลส่งเสริมสุขภาพตำบล ร้อยละ 39.1 และซื้อยามากินเอง ร้อยละ 7.8 ตามลำดับ เมื่อสอบถามความเพียงพอของการให้บริการด้านสาธารณสุขของสถานพยาบาลต่างๆ กลุ่มตัวอย่าง ส่วนใหญ่ไม่มีปัญหา ร้อยละ 91.1 มีเพียงร้อยละ 8.9 ที่เห็นว่าสถานพยาบาลให้บริการไม่เพียงพอ โดยให้เหตุผลว่ามีเครื่องมือ แพทย์ และบุคลากรทางการแพทย์มีน้อยไม่เพียงพอ

แหล่งน้ำที่ใช้ในการบริโภค (น้ำดื่ม) ของประชาชนในหมู่บ้านพบว่าส่วนใหญ่ ร้อยละ 90.1 ชื้อน้ำขวด/ถัง เพื่อบริโภค และบริโภคน้ำกรองจากน้ำประปา ร้อยละ 9.9 ครัวเรือนส่วนใหญ่ ร้อยละ 100.0 เห็นว่า น้ำดื่มมีเพียงพอ ต่อความต้องการ ไม่ขาดแคลน ส่วนน้ำที่ใช้สำหรับอุปโภค (น้ำซัก ล้าง อาบ ใช้ในครัวเรือน) พบว่าครัวเรือนส่วนใหญ่ ร้อยละ 98.8 ใช้น้ำประปา รองลงมาใช้น้ำฝน ร้อยละ 1.2 และซื้อน้ำดื่มบรรจุขวด/ถัง/รด ร้อยละ 0.8 และตามลำดับ ซึ่งกลุ่มตัวอย่างส่วนใหญ่เห็นว่าน้ำอุปโภคในชุมชนมีเพียงพอต่อความต้องการไม่ขาดแคลน ร้อยละ 97.5 มีเพียง ร้อยละ 2.5 ที่เห็นว่าไม่มีเพียงพอ

7) สภาพปัญหาสิ่งแวดล้อมของชุมชนในปัจจุบัน

จากการสัมภาษณ์สภาพปัญหาหรือความเดือดร้อนรำคาญทางด้านสิ่งแวดล้อม และปัญหาสังคมที่ ประชาชนได้รับอยู่ในปัจจุบันสามารถสรุปปัญหาที่ประชาชนได้รับมากที่สุด 3 อันดับแรก ได้ดังนี้

1. ปัญหาฝุ่นละออง เป็นปัญหาที่ประชาชนในชุมชนได้รับ ร้อยละ 78.3 โดยเห็นว่าส่วนใหญ่ได้รับปัญหา ความเดือดร้อนในระดับปานกลาง ร้อยละ 45.4
2. ปัญหาพื้นผิวการจราจรชำรุดเสียหาย เป็นปัญหาที่ประชาชนในชุมชนได้รับ ร้อยละ 73.6 โดยส่วน ใหญ่เห็นว่าได้รับปัญหาความเดือดร้อนอยู่ในระดับปานกลาง ร้อยละ 38.6
3. ปัญหากระแสไฟฟ้าตกหรือดับบ่อย เป็นปัญหาที่ประชาชนในชุมชนได้รับ ร้อยละ 61.5 โดยส่วนใหญ่ เห็นว่าได้รับปัญหาความเดือดร้อนอยู่ในระดับน้อย ร้อยละ 65.9

สำหรับปัญหาอื่นๆ รายละเอียดแสดงดังตารางที่ 2-1

ความรู้สึกของประชาชนต่อสภาพแวดล้อมในชุมชน พบว่าประชาชนส่วนใหญ่เห็นว่า สภาพแวดล้อมใน ชุมชนเหมือนเดิม ร้อยละ 82.6 รองลงมา เห็นว่าสภาพแวดล้อมในชุมชนแย่ลง ร้อยละ 11.4 เนื่องจากมีฝุ่นละออง และ มลพิษเพิ่มขึ้น เป็นต้น และเห็นว่าสภาพแวดล้อมดีขึ้น ร้อยละ 2.4 โดยให้เหตุผลว่าทำให้ชุมชนมีการพัฒนามากขึ้นสำหรับ ความรู้สึกโดยรวมต่อสภาพสังคม และสิ่งแวดล้อมต่างๆ ในชุมชน ร้อยละ 100.0 ตอบว่าชุมชนเป็นชุมชนที่น่าอยู่

โครงการพัฒนาปิโตรเลียมบนบกของบริษัทไอโค โอเรียนท์ เอ็นเนอจี (ประเทศไทย) จำกัด และบริษัท ไอโค โอเรียนท์ รีซอสเซส (ประเทศไทย) จำกัด เดือนพฤศจิกายน 2566

ตารางที่ 2-1 ปัญหาด้านสิ่งแวดล้อมและปัญหาสังคมที่ประชาชนได้รับในปัจจุบัน

ลักษณะปัญหา	ไม่ได้รับ	ได้รับ	ระดับของปัญหา		
			น้อย	ปานกลาง	มาก
1. ฝุ่นละออง	21.7	78.3	30.9	45.4	23.7
2. เหมะควันจากการจราจร	56.3	43.7	61.6	23.2	15.2
3. กลิ่นเหม็น	84.0	16.0	55.4	29.2	15.4
4. เสียงดัง	49.6	50.4	47.1	43.6	9.3
5. การปล่อยน้ำเสียสู่แหล่งธรรมชาติ	94.1	5.9	54.2	33.3	12.5
6. การขาดแคลนน้ำดื่ม/น้ำใช้ในช่วงฤดูแล้ง	87.4	12.6	49.0	49.0	2.0
7. ท่อระบายน้ำอุดตัน/ตันขึ้น	77.5	22.5	36.3	49.5	14.2
8 น้ำท่วม	68.1	31.9	42.6	42.6	14.8
9. ขยะมูลฝอยตกค้าง	84.9	15.1	62.3	31.1	6.6
10.อุบัติเหตุ	56.3	43.7	79.1	14.7	6.2
11. พื้นผิวการจราจรชำรุดเสียหาย	26.4	73.6	34.6	38.6	26.8
12.กระแสไฟฟ้าตกหรือดับบ่อย	38.5	61.5	65.9	25.3	8.8
13.ปัญหาด้านอาชญากรรม ความปลอดภัยในชีวิตและทรัพย์สิน	73.8	26.2	85.8	11.3	2.9
14.ปัญหายาเสพติดภายในชุมชน	58.0	42.0	60.6	30.6	8.8
15.ปัญหาในการประกอบอาชีพ	53.8	46.2	44.4	42.8	12.8
16.ปัญหาความยากจน	57.3	42.7	49.1	37.6	13.3

8) การรับรู้ข้อมูลข่าวสาร และการประชาสัมพันธ์โครงการ

จากการสอบถามเกี่ยวกับการรับรู้ข้อมูลข่าวสารของโครงการผลิตปิโตรเลียม ของ ไอโค โอเรียนท์ พบว่า ประชาชนในชุมชนทั้งหมดทราบ ร้อยละ 100.0 โดยส่วนใหญ่ทราบจากกำนัน/ผู้ใหญ่บ้าน/ผู้นำชุมชน/เจ้าหน้าที่องค์กรปกครองส่วนท้องถิ่น ร้อยละ 38.1 รองลงมาทราบจากคนในครอบครัว/เพื่อนบ้าน ร้อยละ 22.9 ทราบจากเจ้าหน้าที่ของบริษัทฯ ร้อยละ 21.3 และทราบโดยเป็นทางผ่านและอยู่ใกล้บ้าน ร้อยละ 11.8 ตามลำดับ

เมื่อสอบถามเกี่ยวกับการเข้าร่วมกิจกรรมด้านต่างๆ กับทาง ไอโค โอเรียนท์ ในช่วงที่ผ่านมา พบว่าประชาชนร้อยละ 57.8 ยังไม่เคยเข้าร่วมกิจกรรมใดๆ อย่างไรก็ตาม หากไอโค โอเรียนท์ มีกิจกรรมใดๆ ในอนาคต ประชาชนส่วนใหญ่ ร้อยละ 98.8 ยินดีที่จะเข้าร่วมทำกิจกรรมกับทางไอโค โอเรียนท์มีเพียงส่วนน้อยที่จะไม่สามารถเข้าร่วมได้ ร้อยละ 1.2 เนื่องจากข้อจำกัดในเรื่องของเวลาในการจัดประชุมตรงกับเวลาไปทำงานและมีอายุมากแล้ว

โครงการพัฒนาปิโตรเลียมบนบกของบริษัทไอโค โอเรียนท์ เอ็นเนอจี (ประเทศไทย) จำกัด และบริษัท ไอโค โอเรียนท์ รีซอสเซส (ประเทศไทย) จำกัด เดือนพฤศจิกายน 2566

9) ความคิดเห็นด้านการจัดการสิ่งแวดล้อมของโครงการ

จากการสอบถามกลุ่มตัวอย่างเกี่ยวกับผลกระทบสิ่งแวดล้อมต่อชุมชนที่ได้รับจากการดำเนินงานในช่วงการผลิตปิโตรเลียมของบริษัทฯ พบว่า ชุมชนไม่ได้รับผลกระทบ ร้อยละ 70.9 รองลงมา ได้รับผลกระทบ ร้อยละ 28.4 และไม่ทราบ/ไม่แน่ใจ ร้อยละ 0.7 สามารถสรุปปัญหาที่ประชาชนได้รับผลกระทบมากที่สุด 3 อันดับแรก ได้ดังนี้

1. ทำให้พื้นผิวนอนเสียหายมากขึ้น ร้อยละ 15.6 ซึ่งประชาชนส่วนใหญ่เห็นว่าได้รับผลกระทบในระดับน้อย ร้อยละ 39.7
2. ทำให้เกิดฝุ่นละอองฟุ้งกระจายมากขึ้น ร้อยละ 6.7 ซึ่งประชาชนส่วนใหญ่เห็นว่าได้รับผลกระทบในระดับปานกลาง ร้อยละ 44.4
3. ทำให้เกิดความร้อนสูงขึ้น ร้อยละ 4.9 ซึ่งประชาชนส่วนใหญ่เห็นว่าได้รับผลกระทบในระดับปานกลาง ร้อยละ 40.0

ส่วนผลกระทบด้านอื่นๆ ดังแสดงในตารางที่ 2-2

ตารางที่ 2-2 ความคิดเห็นด้านการจัดการสิ่งแวดล้อมของโครงการ : ผลกระทบต่อสภาพสิ่งแวดล้อมของชุมชนที่

ประชาชนได้รับจากการดำเนินงานในช่วงการผลิตปิโตรเลียม

ลักษณะปัญหา	ไม่ได้รับ	ได้รับ	ระดับของปัญหา		
			น้อย	ปานกลาง	มาก
1.ทำให้เกิดฝุ่นละอองฟุ้งกระจายมากขึ้น	93.3	6.7	40.7	44.4	14.9
2. ทำให้เกิดเขม่า/ควันมากขึ้น	96.0	4.0	62.5	31.3	6.2
3. ทำให้เกิดก๊าซพิษในปริมาณมากขึ้น	98.0	2.0	62.5	12.5	25.0
4. ทำให้เกิดความร้อนสูงขึ้น	95.1	4.9	30.0	40.0	30.0
5. ทำให้เกิดเสียงดังมากขึ้น	95.3	4.7	36.8	42.1	21.1
6. ทำให้เกิดความสั่นสะเทือนจากการจราจร	96.5	3.5	35.7	64.3	0.0
7. ทำให้เกิดน้ำเสียมากขึ้น	99.5	0.5	0.0	100.0	0.0
8. ทำให้ปริมาณขยะมากขึ้น	99.8	0.2	0.0	0.0	100.0
9. ทำให้พื้นผิวนอนเสียหายมากขึ้น	84.4	15.6	39.7	36.5	23.8
10. ทำให้การจราจรติดขัด/ไม่สะดวกมากขึ้น	97.3	2.7	90.9	9.1	0.0
11. ทำให้เกิดอุบัติเหตุมากขึ้น	98.3	1.7	57.1	28.6	14.3
12. ทำให้ท่อระบายน้ำอุดตัน/ตันขึ้นมากขึ้น	100.0	0.0	0.0	0.0	0.0
13. ทำให้เกิดสารพิษสะสมในร่างกาย	98.0	2.0	100.0	0.0	0.0
14. ทำให้เกิดปัญหาอาชญากรรมมากขึ้น	100.0	0.0	0.0	0.0	0.0
15. ทำให้กระแสไฟฟ้าตกหรือดับบ่อยครั้งมากขึ้น	96.8	3.2	69.2	23.1	7.7
16. ทำให้ปริมาณสัตว์ป่า/สัตว์น้ำลดลง	100.0	0.0	0.0	0.0	0.0
17. ทำให้ปริมาณทรัพยากรธรรมชาติ ไม่ลดลง	100.0	0.0	0.0	0.0	0.0

จากการสอบถามกลุ่มตัวอย่างเกี่ยวกับการดำเนินงานของโครงการผลิตปิโตรเลียมของ ไอโค โอเรียนท์ พบว่ากลุ่มตัวอย่างส่วนใหญ่ตอบว่ามีผลดี ร้อยละ 81.7 รองลงมาไม่มีผลดีหรือผลเสียต่อสภาพแวดล้อมในสังคม ร้อยละ 11.4 ไม่ทราบ/ไม่แน่ใจ ร้อยละ 6.9 สามารถสรุปผลดีต่อชุมชนจากการดำเนินงานของโครงการฯ มากที่สุด 3 อันดับแรกได้ดังนี้

1. นำความเจริญเข้าสู่ชุมชน ร้อยละ 65.7 โดยประชาชนเห็นว่าได้รับผลดีในระดับปานกลาง ร้อยละ 62.0
2. ทำให้ระบบสาธารณูปโภคของชุมชนดีขึ้น ร้อยละ 63.0 โดยประชาชนเห็นว่าระดับของผลดีอยู่ในระดับปานกลาง ร้อยละ 68.2
3. ทำให้เกิดความมั่นคงแก่ประเทศชาติมากยิ่งขึ้น ร้อยละ 55.6 โดยประชาชนเห็นว่าได้รับผลดีในระดับปานกลาง ร้อยละ 43.6

ส่วนผลกระทบด้านอื่นๆ ดังแสดงในตารางที่ 2-3

ตารางที่ 2-3 ความคิดเห็นด้านการจัดการสิ่งแวดล้อมของโครงการ : การดำเนินงานของโครงการส่งผลให้สภาพแวดล้อมในสังคมดีขึ้น

ลักษณะปัญหา	ไม่ได้รับ	ได้รับ	ระดับของปัญหา		
			น้อย	ปานกลาง	มาก
1. ทำให้ที่ดินบริเวณใกล้เคียงมีราคาสูงขึ้น	55.3	44.7	43.1	51.4	5.5
2. ทำให้ประชาชนในพื้นที่ใกล้เคียงมีงานทำมากขึ้น	49.1	50.9	50.5	40.8	8.7
3. ทำให้การค้าขายของร้านค้าปลีกและธุรกิจบริการต่างๆ ดีขึ้น	60.2	39.8	70.2	26.7	3.1
4. สภาพภูมิทัศน์ในชุมชนสวยงามขึ้น	76.3	23.7	51.0	45.8	3.2
5. ทำให้ระบบสาธารณูปโภคของชุมชนดีขึ้น	37.0	63.0	19.2	68.2	12.6
6. นำความเจริญเข้าสู่ชุมชน	34.3	65.7	22.2	62.0	15.8
7. ทำให้เกิดความมั่นคงแก่ประเทศชาติมากยิ่งขึ้น	44.4	55.6	40.4	43.6	16.0
8. มีการดูแลทรัพยากรธรรมชาติและไม่ทำลายป่าไม้	79.3	20.7	39.3	59.5	1.2
9. ทำให้ความสัมพันธ์ต่อคนในชุมชนดีขึ้น	79.5	20.5	30.1	67.5	2.4
10. ทำให้เกิดความสะดวกในการเดินทาง	65.2	34.8	39.0	58.9	2.1
11. การจัดการขยะมูลฝอยภายในชุมชนดีขึ้น	84.7	15.3	24.2	75.8	0.0

จากการสอบถามกลุ่มตัวอย่างเกี่ยวกับความเชื่อมั่นต่อมาตรการรักษาความปลอดภัยของโครงการผลิตปิโตรเลียมของ อีโค โอเรียนท์ พบว่า กลุ่มตัวอย่างส่วนใหญ่ตอบว่าเชื่อมั่นพอสมควร ร้อยละ 73.6 รองลงมาตอบว่าเชื่อมั่นสูง ร้อยละ 24.2 และไม่มีความเชื่อมั่น ร้อยละ 1.2 ตามลำดับ

การดำเนินงานของโครงการผลิตปิโตรเลียมของ อีโค โอเรียนท์ ตอบว่าไม่มีผลดีหรือผลเสียต่อครอบครัว ร้อยละ 72.6 รองลงมาไม่มีผลดี ร้อยละ 24.4 และมีผลเสีย ร้อยละ 3.0 ส่วนการดำเนินงานของโครงการผลิตปิโตรเลียมของ อีโค โอเรียนท์ มีผลอย่างไรต่อชุมชนนั้น ส่วนใหญ่ตอบว่ามีผลดีต่อชุมชน ร้อยละ 71.1 รองลงมาเห็นว่าไม่มีผลดีหรือผลเสีย ร้อยละ 21.7 และคิดว่ามีผลเสีย ร้อยละ 7.2 ตามลำดับ

ความคิดเห็นต่อการดำเนินงานของโครงการผลิตปิโตรเลียมของ อีโค โอเรียนท์ ในปัจจุบัน พบว่า กลุ่มตัวอย่างส่วนใหญ่ตอบว่ามีผลกระทบด้านบวกกว่าด้านลบ ร้อยละ 64.4 รองลงมาเห็นว่าผลกระทบด้านดีพอ ๆ กับผลกระทบด้านลบ ร้อยละ 22.5 ไม่ทราบ ร้อยละ 9.6 และมีผลกระทบด้านลบมากกว่าด้านบวก ร้อยละ 3.5 ตามลำดับ

ในอนาคตถ้ามีการขยายโครงการผลิตปิโตรเลียมของ อีโค โอเรียนท์ พบว่า กลุ่มตัวอย่างส่วนใหญ่ตอบว่าเห็นด้วยปานกลาง ร้อยละ 31.6 รองลงมาเห็นด้วยมาก ร้อยละ 23.5 และเห็นด้วยน้อย ร้อยละ 21.5 ตามลำดับ

จากการสอบถามกลุ่มตัวอย่างเกี่ยวกับการจัดการด้านสิ่งแวดล้อมหรือมาตรการป้องกันและแก้ไขผลกระทบสิ่งแวดล้อมของโครงการผลิตปิโตรเลียมของ อีโค โอเรียนท์ พบว่า กลุ่มตัวอย่างส่วนใหญ่ทราบ ร้อยละ 77.2 และไม่ทราบ ร้อยละ 17.9 กลุ่มตัวอย่างที่ตอบว่าทราบส่วนใหญ่ตอบว่าทราบจากทีมงานประชาสัมพันธ์ของโครงการ ร้อยละ 40.7 รองลงมาทราบมาจากผู้นำชุมชน ร้อยละ 36.3 ทราบจากวิทยุ หรือโทรทัศน์ ร้อยละ 0.2 และส่วนที่เหลือ ร้อยละ 4.9 ระบุว่าไม่สนใจ ตามลำดับ

และเมื่อสอบถามกลุ่มตัวอย่างเกี่ยวกับความสามารถในการปฏิบัติตามกฎหมายว่าด้วยการควบคุมของเสียอุตสาหกรรมในปัจจุบันของโครงการผลิตปิโตรเลียมของ อีโค โอเรียนท์ ส่วนใหญ่ ตอบว่าสามารถปฏิบัติตามกฎหมายได้ในระดับปานกลาง ร้อยละ 59.3 รองลงมาระดับมาก ร้อยละ 39.5 และระดับน้อย ร้อยละ 1.2 ตามลำดับ

จากการสอบถามกลุ่มตัวอย่างเกี่ยวกับความกังวลในการจัดการของเสียของโครงการผลิตปิโตรเลียมของ อีโค โอเรียนท์ มีผลกระทบต่อสุขภาพของคนในชุมชนทั้งหมดตอบว่าไม่มีผลกระทบ เนื่องจากอยู่ไกลจากโครงการ ร้อยละ 100.0

จากการสอบถามกลุ่มตัวอย่างเกี่ยวกับการร้องเรียนต่อการดำเนินงานของโครงการผลิตปิโตรเลียมของ อีโค โอเรียนท์ พบว่า กลุ่มตัวอย่างทั้งหมดไม่เคยร้องเรียน ร้อยละ 100.0 การแก้ไขปัญหาจากการดำเนินงานของโครงการผลิตปิโตรเลียมของ อีโค โอเรียนท์ พบว่า กลุ่มตัวอย่างส่วนใหญ่ไม่เคยได้รับการแก้ไขปัญหา ร้อยละ 100.0 (เนื่องจากกลุ่มตัวอย่างส่วนใหญ่ไม่เคยร้องเรียน)

จากการสอบถามกลุ่มตัวอย่างเกี่ยวกับการส่งเสริมกิจกรรมทางด้านการอนุรักษ์สิ่งแวดล้อมของโครงการผลิตปิโตรเลียมของ อีโค โอเรียนท์ พบว่า กลุ่มตัวอย่างส่วนใหญ่ตอบว่ามีการส่งเสริมกิจกรรมอยู่ในระดับปานกลาง ร้อยละ 39.3 รองลงมาตอบว่ามีการส่งเสริมกิจกรรมอยู่ในระดับมาก ร้อยละ 31.1 และไม่เผยแพร่ส่งเสริม ร้อยละ 16.0 ตามลำดับ สำหรับการส่งเสริมกิจกรรมทางด้านชุมชนสัมพันธ์ของโครงการผลิตปิโตรเลียมของ อีโค โอเรียนท์ กลุ่มตัวอย่างส่วนใหญ่ตอบว่ามีการส่งเสริมอยู่ในระดับปานกลาง ร้อยละ 38.3 รองลงมาตอบว่ามีการส่งเสริมอยู่ในระดับมาก ร้อยละ 35.1 ตอบว่ามีการส่งเสริมกิจกรรมน้อย ร้อยละ 19.3 ตามลำดับ

ข้อเสนอแนะอื่นๆ ของประชาชนที่มีต่อโครงการฯ จากการรวบรวมข้อเสนอแนะ และข้อคิดเห็นต่างๆ สรุปได้ดังตารางที่ 2-4

โครงการพัฒนาปีโตรเลียนบนบกของบริษัทไอ้โคโนเรียนท์ เอ็นเนอจี (ประเทศไทย) จำกัด และบริษัท ไอ้โคโนเรียนท์ รีซอสเซส (ประเทศไทย) จำกัด เดือนพฤศจิกายน 2566

ตารางที่ 2-4 แสดงความคิดเห็น/ข้อเสนอแนะของชุมชนที่มีต่อการดำเนินงานของโครงการฯ

ประเด็น	ข้อเสนอแนะ/ข้อคิดเห็น
ด้านการประชาสัมพันธ์โครงการ	โครงการลงพื้นที่พบประชาชน และดูแลชุมชนอย่างต่อเนื่องสม่ำเสมอ
ด้านการส่งเสริมกิจกรรมจากโครงการผลิตปีโตรเลียนของ ไอ้โคโนเรียนท์ กับชุมชน	1. ส่งเสริมด้านการพัฒนาชุมชน เช่น มีการพัฒนาอาชีพให้กับคนในชุมชน จัดทำสนามกีฬาให้กับเด็ก ๆ ในชุมชน มอบทุนการศึกษา เป็นต้น 2. เข้าร่วมกิจกรรม/กิจกรรมทางศาสนาของชุมชน 3. สนับสนุนด้านกีฬา สนามกีฬา และอุปกรณ์กีฬาให้กับโรงเรียนในชุมชน 4. สร้างระบบสาธารณูปโภคที่จำเป็นต่าง ๆ ให้กับชุมชน 5. สนับสนุนในเรื่องสุขภาพของคนในชุมชน เช่น มีการตรวจสุขภาพให้กับคนในชุมชน/หมู่บ้าน จัดหาอุปกรณ์การแพทย์ให้กับโรงพยาบาลในชุมชน และจัดตั้งหน่วยงานหรือแพทย์เคลื่อนที่ เป็นต้น 6. สนับสนุนงบประมาณในการจัดกิจกรรมให้กับชุมชน
ข้อเสนอแนะอื่นๆ	- ป้องกันผลกระทบด้านสิ่งแวดล้อม การปนเปื้อนลงแหล่งน้ำ - เมื่อเกิดน้ำท่วม อยากให้โครงการช่วยเหลือชุมชนที่มีที่ดินติดพื้นที่ที่ลุ่มน้ำมัน

2.2 ผลการสำรวจความคิดเห็นของผู้นำชุมชน

บริษัทที่ปรึกษาฯ ได้ดำเนินการสำรวจความคิดเห็นของผู้นำชุมชนในพื้นที่ศึกษาของโครงการฯ ครอบคลุมพื้นที่จำนวน 31 ตัวอย่าง สรุปผลการศึกษาได้ดังนี้

1) ข้อมูลพื้นฐานของชุมชน

จากการสอบถามกลุ่มผู้นำชุมชน ภูมิลำเนาของประชาชนในหมู่บ้านส่วนใหญ่ย้ายมาจากที่อื่น ร้อยละ 61.3 โดยส่วนใหญ่ย้ายมาจากจังหวัดในภาคกลาง ร้อยละ 52.6 และจังหวัดในภาคตะวันออกเฉียงเหนือ ร้อยละ 47.4 ส่วนที่เหลือ ร้อยละ 38.7 ระบุว่า พื้นที่เป็นคนที่นี่ ประชาชนทั้งหมดนับถือศาสนาพุทธ ร้อยละ 100.0 ประชากรส่วนใหญ่ในหมู่บ้านประกอบอาชีพเกษตรกรรม ร้อยละ 93.5 และประกอบอาชีพรับจ้างทั่วไป ร้อยละ 6.5 ตามลำดับ

2) สภาพสังคมและการพัฒนา

การรวมกลุ่ม/องค์กร ต่างๆ ของประชาชนในหมู่บ้าน พบว่า ในหมู่บ้านส่วนใหญ่มีกลุ่มฌาปนกิจ ร้อยละ 28.0 รองลงมารวมกลุ่มกองทุนหมู่บ้าน ร้อยละ 21.0 และกลุ่มลูกค้าธกส. ร้อยละ 20.0 ตามลำดับ

สำหรับการมีส่วนร่วมของประชาชนในการพัฒนาหมู่บ้าน พบว่า โดยรวมแล้วประชาชนในหมู่บ้านมีส่วนร่วมในการพัฒนาหมู่บ้านอยู่ในระดับมาก ร้อยละ 58.1 และอยู่ในระดับปานกลาง ร้อยละ 41.9 ตามลำดับ

3) สภาพปัญหาสิ่งแวดล้อมปัจจุบันในชุมชน

โครงการพัฒนาปีโตรเลียนบนบกของบริษัทไอ้โคโนเรียนท์ เอ็นเนอจี (ประเทศไทย) จำกัด และบริษัท ไอ้โคโนเรียนท์ รีซอสเซส (ประเทศไทย) จำกัด เดือนพฤศจิกายน 2566

จากการสัมภาษณ์ผู้นำชุมชนในหมู่บ้านโดยรอบหลุมเจาะ สภาพปัญหาความเดือดร้อนราคาญทางด้านสิ่งแวดล้อมในปัจจุบันที่เกิดขึ้นในชุมชนปัญหาที่เกิดขึ้นในชุมชน 3 อันดับแรก มีรายละเอียดดังนี้

1. ปัญหาฝุ่นละอองฟุ้งกระจาย ร้อยละ 77.4 ซึ่งปัญหาที่ได้รับส่วนใหญ่อยู่ในระดับปานกลาง ร้อยละ 45.8
2. ปัญหาเขม่าควันจากการจราจร ร้อยละ 45.2 ซึ่งปัญหาที่ได้รับส่วนใหญ่อยู่ในระดับน้อย ร้อยละ 50.0
3. ปัญหาเสกติดภายในชุมชน ร้อยละ 41.9 ซึ่งปัญหาที่ได้รับส่วนใหญ่อยู่ในระดับปานกลาง ร้อยละ 61.5

ส่วนปัญหาอื่นๆ ได้แก่ ปัญหาด้านเขม่าควันจากการจราจร ปัญหาอุบัติเหตุ ความปลอดภัยในชีวิตและทรัพย์สิน การปล่อยน้ำเสียลงสู่แหล่งน้ำธรรมชาติท่อระบายน้ำอุดตัน น้ำท่วม ดังรายละเอียดในตารางที่ 2-5 และตารางที่ 2-6

ความรู้สึกต่อสภาพแวดล้อมในชุมชน ผู้นำชุมชนส่วนใหญ่เห็นว่า สภาพแวดล้อมในชุมชนสภาพสิ่งแวดล้อมเหมือนเดิม ร้อยละ 71.0 รองลงมาสภาพสิ่งแวดล้อมดีขึ้น ร้อยละ 22.6 และสภาพสิ่งแวดล้อมแย่ลง ร้อยละ 19.4 และเมื่อพิจารณาในภาพโดยรวมต่อสภาพสังคมและสิ่งแวดล้อมต่างๆ ในชุมชนส่วนใหญ่เห็นว่า เป็นชุมชนที่น่าอยู่ ร้อยละ 90.3 และเป็นชุมชนที่ๆไม่น่าอยู่ ร้อยละ 9.7 โดยระบุว่า มีปัญหาสังคม ร้อยละ 6.5 และมีปัญหาสิ่งแวดล้อม ร้อยละ 3.2

ตารางที่ 2-5 ปัญหาด้านสิ่งแวดล้อมและปัญหาสังคมที่ชุมชนได้รับในปัจจุบัน

ลักษณะปัญหา	ไม่ได้รับ	ได้รับ	ระดับของปัญหา		
			น้อย	ปานกลาง	มาก
1. ฝุ่นละออง	22.6	77.4	33.3	45.8	20.9
2. เขม่าควันจากการจราจร	54.8	45.2	50.0	28.6	21.4
3. กลิ่นเหม็น	83.9	16.1	100.0	0.0	0.0
4. เสียงดัง	90.3	9.7	66.7	33.3	0.0
5. การปล่อยน้ำเสียลงสู่แหล่งน้ำธรรมชาติ	100.0	0.0	0.0	0.0	0.0
6. การขาดแคลนน้ำดื่ม/น้ำใช้ในช่วงฤดูแล้ง	100.0	0.0	0.0	0.0	0.0
7. ท่อระบายน้ำอุดตัน/ตันขึ้น	90.3	9.7	33.3	66.7	0.0
8. น้ำท่วม	74.2	25.8	50.0	25.0	25.0
9. ขยะมูลฝอยตกค้าง	100.0	0.0	0.0	0.0	0.0
10. อุบัติเหตุ	74.2	25.8	62.5	37.5	0.0
11. พื้นผิวการจราจรชำรุดเสียหาย	67.7	32.3	20.0	60.0	20.0
12. กระแสไฟฟ้าตกหรือดับบ่อย	71.0	29.0	66.7	22.2	11.1
13. ปัญหาด้านอาชญากรรม ความปลอดภัยในชีวิตและทรัพย์สิน	87.1	12.9	50.0	50.0	0.0
14. ปัญหาเสกติดภายในชุมชน	58.1	41.9	23.1	61.5	15.4
15. ปัญหาในการประกอบอาชีพ	61.3	38.7	16.7	66.6	16.7
16. ปัญหาความยากจน	83.9	16.1	40.0	60.0	0.0

ตารางที่ 2-6 ปัญหาด้านสิ่งแวดล้อมและปัญหาสังคมที่ชุมชนได้รับในปัจจุบัน

รายละเอียด	ผู้นำชุมชน	
	จำนวน (คน)	ร้อยละ
สภาพปัญหาต่างๆ ที่สำคัญของชุมชนในปัจจุบัน		
1. ปัญหาฝุ่นละอองฟุ้งกระจาย		
ไม่มีปัญหา	7	22.6
มีปัญหา	24	77.4
มีปัญหา ระดับความรุนแรง		
น้อย	8	33.3
ปานกลาง	11	45.8
มาก	5	20.9
รวม	31	100.0
2. ปัญหาเขม่าควันจากการจราจร		
ไม่มีปัญหา	17	54.8
มีปัญหา	14	45.2
มีปัญหา ระดับความรุนแรง		
น้อย	7	50.0
ปานกลาง	4	28.6
มาก	3	21.4
รวม	31	100.0
3. ปัญหากลิ่นเหม็น		
ไม่มีปัญหา	26	83.9
มีปัญหา	5	16.1
มีปัญหา ระดับความรุนแรง		
น้อย	5	100.0
ปานกลาง	0	0.0
มาก	0	0.0
รวม	31	100.0

ตารางที่ 2-6 (ต่อ) ปัญหาด้านสิ่งแวดล้อมและปัญหาสังคมที่ชุมชนได้รับในปัจจุบัน

รายละเอียด	ผู้นำชุมชน	
	จำนวน (คน)	ร้อยละ
สภาพปัญหาต่างๆ ที่สำคัญของชุมชนในปัจจุบัน		
4. ปัญหาเสียงดัง		
ไม่มีปัญหา	28	90.3
มีปัญหา	3	9.7
มีปัญหา ระดับความรุนแรง		
น้อย	2	66.7
ปานกลาง	1	33.3
มาก	0	0.0
รวม	31	100.0
5. ปัญหาการปล่อยน้ำเสียลงแหล่งน้ำในธรรมชาติ		
ไม่มีปัญหา	31	100.0
มีปัญหา	0	0.0
มีปัญหา ระดับความรุนแรง		
น้อย	0	0.0
ปานกลาง	0	0.0
มาก	0	0.0
รวม	31	100.0
6. ปัญหาการขาดแคลนน้ำดื่ม/น้ำใช้ในช่วงฤดูแล้ง		
ไม่มีปัญหา	31	100.0
มีปัญหา	0	0.0
มีปัญหา ระดับความรุนแรง		
น้อย	0	0.0
ปานกลาง	0	0.0
มาก	0	0.0
รวม	31	100.0

ตารางที่ 2-6 (ต่อ) ปัญหาด้านสิ่งแวดล้อมและปัญหาสังคมที่ชุมชนได้รับในปัจจุบัน

รายละเอียด	ผู้นำชุมชน	
	จำนวน (คน)	ร้อยละ
สภาพปัญหาต่างๆ ที่สำคัญของชุมชนในปัจจุบัน		
7. ปัญหาที่ระบายน้ำอุดตัน/ล้นเขิน		
ไม่มีปัญหา	28	90.3
มีปัญหา	3	9.7
มีปัญหา	ระดับความรุนแรง	
น้อย	1	33.3
ปานกลาง	2	66.7
มาก	0	0.0
รวม	31	100.0
8. ปัญหาน้ำท่วม		
ไม่มีปัญหา	23	74.2
มีปัญหา	8	25.8
มีปัญหา	ระดับความรุนแรง	
น้อย	4	50.0
ปานกลาง	2	25.0
มาก	2	25.0
รวม	31	100.0
9. ปัญหาขยะมูลฝอยตกค้าง		
ไม่มีปัญหา	31	100.0
มีปัญหา	0	0.0
มีปัญหา	ระดับความรุนแรง	
น้อย	0	0.0
ปานกลาง	0	0.0
มาก	0	0.0
รวม	31	100.0

ตารางที่ 2-6 (ต่อ) ปัญหาด้านสิ่งแวดล้อมและปัญหาสังคมที่ชุมชนได้รับในปัจจุบัน

รายละเอียด	ผู้นำชุมชน	
	จำนวน (คน)	ร้อยละ
สภาพปัญหาต่างๆ ที่สำคัญของชุมชนในปัจจุบัน		
10. ปัญหาอุบัติเหตุ		
ไม่มีปัญหา	23	74.2
มีปัญหา	8	25.8
มีปัญหา	ระดับความรุนแรง	
น้อย	5	62.5
ปานกลาง	3	37.5
มาก	0	0.0
รวม	31	100.0
11. ปัญหาผิวการจราจรชำรุดเสียหาย		
ไม่มีปัญหา	21	67.7
มีปัญหา	10	32.3
มีปัญหา	ระดับความรุนแรง	
น้อย	2	20.0
ปานกลาง	6	60.0
มาก	2	20.0
รวม	31	100.0
12. ปัญหากระแสไฟฟ้าตกหรือดับบ่อยครั้ง		
ไม่มีปัญหา	22	71.0
มีปัญหา	9	29.0
มีปัญหา	ระดับความรุนแรง	
น้อย	6	66.7
ปานกลาง	2	22.2
มาก	1	11.1
รวม	31	100.0

ตารางที่ 2-6 (ต่อ) ปัญหาด้านสิ่งแวดล้อมและปัญหาสังคมที่ชุมชนได้รับในปัจจุบัน

รายละเอียด	ผู้นำชุมชน	
	จำนวน (คน)	ร้อยละ
สภาพปัญหาต่างๆ ที่สำคัญของชุมชนในปัจจุบัน		
13. ปัญหาด้านอาชญากรรม ความปลอดภัยในชีวิตและทรัพย์สิน		
ไม่มีปัญหา	27	87.1
มีปัญหา	4	12.9
มีปัญหา	ระดับความรุนแรง	
น้อย	2	50.0
ปานกลาง	2	50.0
มาก	0	0.0
รวม	31	100.0
14. ปัญหาความปลอดภัยภายในชุมชน		
ไม่มีปัญหา	18	58.1
มีปัญหา	13	41.9
มีปัญหา	ระดับความรุนแรง	
น้อย	3	23.1
ปานกลาง	8	61.5
มาก	2	15.4
รวม	31	100.0
15. ปัญหาในการประกอบอาชีพ		
ไม่มีปัญหา	19	61.3
มีปัญหา	12	38.7
มีปัญหา	ระดับความรุนแรง	
น้อย	2	16.7
ปานกลาง	8	66.6
มาก	2	16.7
รวม	31	100.0

ตารางที่ 2-6 (ต่อ) ปัญหาด้านสิ่งแวดล้อมและปัญหาสังคมที่ชุมชนได้รับในปัจจุบัน

รายละเอียด	ผู้นำชุมชน	
	จำนวน (คน)	ร้อยละ
สภาพปัญหาต่างๆ ที่สำคัญของชุมชนในปัจจุบัน		
16. ปัญหาความยากจน		
ไม่มีปัญหา	26	83.9
มีปัญหา	5	16.1
มีปัญหา	ระดับความรุนแรง	
น้อย	2	40.0
ปานกลาง	3	60.0
มาก	0	0.0
รวม	31	100.0

4) การรับทราบข้อมูลข่าวสารของโครงการ

จากการสอบถามผู้นำชุมชนเกี่ยวกับการรับทราบข้อมูลข่าวสารของการเจาะหลุมผลิตปิโตรเลียมระยะทดสอบหลุม และระยะผลิตปิโตรเลียมของ อีโค โอเรียนท์ พบว่า ผู้นำชุมชนทั้งหมดรับทราบข้อมูลข่าวสาร ร้อยละ 100.0 แหล่งที่มาของข้อมูลข่าวสาร พบว่า ส่วนใหญ่รับทราบข้อมูลจากเจ้าหน้าที่ของบริษัทฯ ร้อยละ 61.1 รองลงมาทราบก้านัน/ผู้ใหญ่บ้าน/ผู้นำชุมชน/เจ้าหน้าที่องค์กรปกครองส่วนท้องถิ่น ร้อยละ 19.4 และทราบจากคนในครอบครัว/เพื่อนบ้าน ร้อยละ 13.9 ความเป็นที่โครงการฯ ควรมีการประชาสัมพันธ์ข้อมูลข่าวสารโครงการเพิ่มเติม ผู้นำชุมชนส่วนใหญ่เห็นว่าควรมีการประชาสัมพันธ์เพิ่มเติม ร้อยละ 80.6 ส่วนที่เหลือร้อยละ 19.4 เห็นว่าไม่จำเป็น รูปแบบวิธีการที่เหมาะสม คือแจ้งข้อมูลข่าวสารผ่านผู้นำชุมชนหรือกรรมการชุมชน ร้อยละ 50.0 รองลงมาดำเนินการหลายช่องทาง โดยข้อมูลที่ท่านเห็นว่าควรให้มีการชี้แจงแก่ราษฎร ร้อยละ 28.6 ทำจดหมาย/เอกสารแจ้งต่อราษฎรโดยตรง และจัดประชุมชี้แจงราษฎรที่เกี่ยวข้องในช่วงเวลาที่เหมาะสมเท่ากัน ร้อยละ 10.7 ตามลำดับ เมื่อสอบถามข้อมูลที่ผู้นำชุมชนต้องการทราบหรือข้อมูลที่เห็นควรให้มีการชี้แจงแก่ราษฎร มีดังนี้

- มาตรการที่จะใช้ดำเนินงานโครงการ
- กิจกรรมต่างๆ ที่โครงการทำร่วมกับประชาชน
- การดูแลปัญหาด้านสิ่งแวดล้อม
- รายละเอียดโครงการ

5) **ความคิดเห็นเกี่ยวกับโครงการ**

จากการสอบถามผู้นำชุมชนเกี่ยวกับผลกระทบสิ่งแวดล้อมที่ชุมชนได้รับในช่วงการผลิตปิโตรเลียมของ
อีเค โอเรียนท์ที่ผ่านมาดังแสดงในตารางที่ 2-7

ตารางที่ 2-7 **ความคิดเห็นเกี่ยวกับโครงการ : ผลกระทบต่อสภาพสิ่งแวดล้อมของชุมชน ที่ประชาชนได้รับจากการ
ดำเนินงานในช่วงการผลิตปิโตรเลียมและระยะทดสอบหลุมของโครงการฯ**

รายละเอียด	ผู้นำชุมชน	
	จำนวน (คน)	ร้อยละ
1) ทำให้เกิดฝุ่นละอองที่กระจายมากขึ้น		
ไม่ได้รับผลกระทบ	26	83.9
ได้รับผลกระทบ	5	16.1
ระดับของผลกระทบ		
น้อย	2	40.0
ปานกลาง	3	60.0
มาก	0	0.0
รวม	31	100.0
2) ทำให้เกิดเขม่า/ควันมากขึ้น		
ไม่ได้รับผลกระทบ	28	90.3
ได้รับผลกระทบ	3	9.7
ระดับของผลกระทบ		
น้อย	2	66.7
ปานกลาง	1	33.3
มาก	0	0.0
รวม	31	100.0
3) ทำให้เกิดก๊าซพิษในปริมาณมากขึ้น		
ไม่ได้รับผลกระทบ	29	93.5
ได้รับผลกระทบ	2	6.5
ระดับของผลกระทบ		
น้อย	2	100.0
ปานกลาง	0	0.0
มาก	0	0.0
รวม	31	100.0

ตารางที่ 2-7 (ต่อ) **ความคิดเห็นเกี่ยวกับโครงการ: ผลกระทบต่อสภาพสิ่งแวดล้อมของชุมชน ที่ประชาชนได้รับจาก
การดำเนินงานในช่วงการผลิตปิโตรเลียมและระยะทดสอบหลุมของโครงการฯ**

รายละเอียด	ผู้นำชุมชน	
	จำนวน (คน)	ร้อยละ
4) ทำให้เกิดความร้อนสูงขึ้น		
ไม่ได้รับผลกระทบ	25	80.6
ได้รับผลกระทบ	6	19.4
ระดับของผลกระทบ		
น้อย	4	66.7
ปานกลาง	2	33.3
มาก	0	0.0
รวม	31	100.0
5) ทำให้เกิดเสียงดังมากขึ้น		
ไม่ได้รับผลกระทบ	29	93.5
ได้รับผลกระทบ	2	6.5
ระดับของผลกระทบ		
น้อย	2	100.0
ปานกลาง	0	0.0
มาก	0	0.0
รวม	31	100.0
6) ทำให้เกิดความสั่นสะเทือนจากการจราจร		
ไม่ได้รับผลกระทบ	26	83.9
ได้รับผลกระทบ	5	16.1
ระดับของผลกระทบ		
น้อย	3	60.0
ปานกลาง	2	40.0
มาก	0	0.0
รวม	31	100.0

ตารางที่ 2-7 (ต่อ) ความคิดเห็นเกี่ยวกับโครงการ: ผลกระทบต่อสภาพสิ่งแวดล้อมของชุมชน ที่ประชาชนได้รับจากการดำเนินงานในช่วงการผลิตปิโตรเลียมและระยะทดสอบหลุมของโครงการฯ

รายละเอียด	ผู้นำชุมชน	
	จำนวน (คน)	ร้อยละ
7) ทำให้เกิดน้ำเสียมากขึ้น		
ไม่ได้รับผลกระทบ	31	100.0
ได้รับผลกระทบ	0	0.0
ระดับของผลกระทบ		
น้อย	0	0.0
ปานกลาง	0	0.0
มาก	0	0.0
รวม	31	100.0
8) ทำให้ปริมาณขยะมากขึ้น		
ไม่ได้รับผลกระทบ	31	100.0
ได้รับผลกระทบ	0	0.0
ระดับของผลกระทบ		
น้อย	0	0.0
ปานกลาง	0	0.0
มาก	0	0.0
รวม	31	100.0
9) ทำให้พื้นที่ถล่มดินเสียหายมากขึ้น		
ไม่ได้รับผลกระทบ	20	64.5
ได้รับผลกระทบ	11	35.5
ระดับของผลกระทบ		
น้อย	6	54.5
ปานกลาง	3	27.3
มาก	2	18.2
รวม	31	100.0

ตารางที่ 2-7 (ต่อ) ความคิดเห็นเกี่ยวกับโครงการ: ผลกระทบต่อสภาพสิ่งแวดล้อมของชุมชน ที่ประชาชนได้รับจากการดำเนินงานในช่วงการผลิตปิโตรเลียมและระยะทดสอบหลุมของโครงการฯ

รายละเอียด	ผู้นำชุมชน	
	จำนวน (คน)	ร้อยละ
10) ทำให้การจราจรติดขัด/ไม่สะดวกมากขึ้น		
ไม่ได้รับผลกระทบ	24	77.4
ได้รับผลกระทบ	7	22.6
ระดับของผลกระทบ		
น้อย	5	71.4
ปานกลาง	2	28.6
มาก	0	0.0
รวม	31	100.0
11) ทำให้เกิดอุบัติเหตุมากขึ้น		
ไม่ได้รับผลกระทบ	27	87.1
ได้รับผลกระทบ	4	12.9
ระดับของผลกระทบ		
น้อย	4	100.0
ปานกลาง	0	0.0
มาก	0	0.0
รวม	31	100.0
12) ทำให้ท่อระบายน้ำอุดตัน/ดินขึ้นมากขึ้น		
ไม่ได้รับผลกระทบ	28	90.3
ได้รับผลกระทบ	3	9.7
ระดับของผลกระทบ		
น้อย	3	100.0
ปานกลาง	0	0.0
มาก	0	0.0
รวม	31	100.0

ตารางที่ 2-7 (ต่อ) ความคิดเห็นเกี่ยวกับโครงการ: ผลกระทบต่อสภาพสิ่งแวดล้อมของชุมชน ที่ประชาชนได้รับจากการดำเนินงานในช่วงการผลิตปิโตรเลียมและระยะทดสอบหลุมของโครงการฯ

รายละเอียด	ผู้นำชุมชน	
	จำนวน (คน)	ร้อยละ
13) ทำให้เกิดสารพิษสะสมในร่างกาย		
ไม่ได้รับผลกระทบ	31	100.0
ได้รับผลกระทบ	0	0.0
ระดับของผลกระทบ		
น้อย	0	0.0
ปานกลาง	0	0.0
มาก	0	0.0
รวม	31	100.0
14) ทำให้เกิดปัญหาอาชญากรรมมากขึ้น		
ไม่ได้รับผลกระทบ	31	100.0
ได้รับผลกระทบ	0	0.0
ระดับของผลกระทบ		
น้อย	0	0.0
ปานกลาง	0	0.0
มาก	0	0.0
รวม	31	100.0
15) ทำให้กระแสไฟฟ้าตกหรือดับบ่อยครั้งมากขึ้น		
ไม่ได้รับผลกระทบ	31	100.0
ได้รับผลกระทบ	0	0.0
ระดับของผลกระทบ		
น้อย	0	0.0
ปานกลาง	0	0.0
มาก	0	0.0
รวม	31	100.0

ตารางที่ 2-7 (ต่อ) ความคิดเห็นเกี่ยวกับโครงการ: ผลกระทบต่อสภาพสิ่งแวดล้อมของชุมชน ที่ประชาชนได้รับจากการดำเนินงานในช่วงการผลิตปิโตรเลียมของโครงการฯ

รายละเอียด	ผู้นำชุมชน	
	จำนวน (คน)	ร้อยละ
16) ทำให้ปริมาณสัตว์ป่า/สัตว์น้ำลดลง		
ไม่ได้รับผลกระทบ	31	100.0
ได้รับผลกระทบ	0	0.0
ระดับของผลกระทบ		
น้อย	0	0.0
ปานกลาง	0	0.0
มาก	0	0.0
รวม	31	100.0
17) ทำให้ปริมาณทรัพยากรธรรมชาติ และป่าไม้ลดลง		
ไม่ได้รับผลกระทบ	31	100.0
ได้รับผลกระทบ	0	0.0
ระดับของผลกระทบ		
น้อย	0	0.0
ปานกลาง	0	0.0
มาก	0	0.0
รวม	31	100.0

จากการสอบถามผู้นำชุมชนเกี่ยวกับผลกระทบสิ่งแวดล้อมที่ชุมชนได้รับจากการดำเนินงานของโครงการผลิตปิโตรเลียมของ อีโค โอเรียนท์ทั้งหมดเห็นว่ามีผลดี ร้อยละ 100.0 (ดังแสดงในตารางที่ 2-8) โดยเรียงลำดับผลในด้านดี ดังนี้

- นำความเจริญเข้าสู่ชุมชน และทำให้เกิดความมั่นคงแก่ประเทศชาติมากยิ่งขึ้นเท่ากัน ร้อยละ 80.6 นำความเจริญเข้าสู่ชุมชน ระดับของผลดีอยู่ในระดับปานกลาง ร้อยละ 72.0 และทำให้เกิดความมั่นคงแก่ประเทศชาติมากยิ่งขึ้นระดับของผลดีอยู่ในระดับปานกลาง ร้อยละ 48.0
- ทำให้ที่ดินบริเวณใกล้เคียงมีราคาสูงขึ้น ร้อยละ 64.5 ระดับของผลดีอยู่ในระดับปานกลาง ร้อยละ 50.0
- ทำให้ประชาชนในพื้นที่ใกล้เคียงมีงานทำมากขึ้น ร้อยละ 61.3 ระดับของผลดีอยู่ในระดับน้อย ร้อยละ 63.2

จากการสอบถามผู้นำชุมชนเกี่ยวกับการทำกิจกรรมหรือส่งเสริมกิจกรรมในชุมชนมากนัก้อยเพียงใดจากโครงการส่วนใหญ่เห็นว่ามีการทำกิจกรรมหรือส่งเสริมกิจกรรมในชุมชนจากโครงการในระดับปานกลาง ร้อยละ 45.2 รองลงมา ระดับมาก ร้อยละ 38.7 และทำกิจกรรมในชุมชนระดับน้อย ร้อยละ 16.1 ตามลำดับ

ในอนาคตหากโครงการจะมีการขยายโครงการผลิตปิโตรเลียมในพื้นที่ ส่วนใหญ่เห็นด้วยมาก ร้อยละ 61.3 รองลงมา เห็นด้วยปานกลาง ร้อยละ 29.0 และเห็นด้วยมากที่สุด ร้อยละ 9.7 ตามลำดับ

ตารางที่ 2-8 ความคิดเห็นเกี่ยวกับโครงการ : การดำเนินงานของโครงการส่งผลให้สภาพแวดล้อมในสังคมดีขึ้น

รายละเอียด	ผู้นำชุมชน	
	จำนวน (คน)	ร้อยละ
1) ทำให้ที่ดินบริเวณใกล้เคียงมีราคาสูงขึ้น		
ไม่มีผลดี	11	35.5
มีผลดี	20	64.5
ระดับผลกระทบในด้านที่ดีขึ้น		
น้อย	8	40.0
ปานกลาง	10	50.0
มาก	2	10.0
รวม	31	100.0
2) ทำให้ประชาชนในพื้นที่ใกล้เคียงมีงานทำมากขึ้น		
ไม่มีผลดี	12	38.7
มีผลดี	19	61.3
ระดับผลกระทบในด้านที่ดีขึ้น		
น้อย	12	63.2
ปานกลาง	7	36.8
มาก	0	0.0
รวม	31	100.0
3) ทำให้การค้าขายของร้านค้าปลีกและธุรกิจบริการต่างๆ ดีขึ้น		
ไม่มีผลดี	15	48.4
มีผลดี	16	51.6
ระดับผลกระทบในด้านที่ดีขึ้น		
น้อย	8	50.0
ปานกลาง	8	50.0
มาก	0	0.0
รวม	31	100.0

ตารางที่ 2-8 (ต่อ) ความคิดเห็นเกี่ยวกับโครงการ : การดำเนินงานของโครงการส่งผลให้สภาพแวดล้อมในสังคมดีขึ้น

รายละเอียด	ผู้นำชุมชน	
	จำนวน (คน)	ร้อยละ
4) สภาพภูมิทัศน์ในชุมชนสวยงามขึ้น		
ไม่มีผลดี	31	100.0
มีผลดี	0	0.0
ระดับผลกระทบในด้านที่ดีขึ้น		
น้อย	0	0.0
ปานกลาง	0	0.0
มาก	0	0.0
รวม	31	100.0
5) ทำให้ระบบสาธารณูปโภคของชุมชนดีขึ้น		
ไม่มีผลดี	14	45.2
มีผลดี	17	54.8
ระดับผลกระทบในด้านที่ดีขึ้น		
น้อย	8	47.1
ปานกลาง	9	52.9
มาก	0	0.0
รวม	31	100.0
6) นำความเจริญเข้าสู่ชุมชน		
ไม่มีผลดี	6	19.4
มีผลดี	25	80.6
ระดับผลกระทบในด้านที่ดีขึ้น		
น้อย	2	8.0
ปานกลาง	18	72.0
มาก	8	20.0
รวม	31	100.0

ตารางที่ 2-8 (ต่อ) ความคิดเห็นเกี่ยวกับโครงการ : การดำเนินงานของโครงการส่งผลให้สภาพแวดล้อมในสังคมดีขึ้น

รายละเอียด	ผู้นำชุมชน	
	จำนวน (คน)	ร้อยละ
7) ทำให้เกิดความมั่นคงแก่ประเทศชาติมากยิ่งขึ้น		
ไม่มีผลดี	6	19.4
มีผลดี	25	80.6
ระดับผลกระทบในด้านที่ดีขึ้น		
น้อย	5	20.0
ปานกลาง	12	48.0
มาก	8	32.0
รวม	31	100.0
8) มีการดูแลทรัพยากรธรรมชาติและไม่ทำลายป่าไม้		
ไม่มีผลดี	31	100.0
มีผลดี	0	0.0
ระดับผลกระทบในด้านที่ดีขึ้น		
น้อย	0	0.0
ปานกลาง	0	0.0
มาก	0	0.0
รวม	31	100.0
9) ทำให้ความสัมพันธ์ต่อคนในชุมชนดีขึ้น		
ไม่มีผลดี	26	83.9
มีผลดี	5	16.1
ระดับผลกระทบในด้านที่ดีขึ้น		
น้อย	3	60.0
ปานกลาง	2	40.0
มาก	0	0.0
รวม	31	100.0

ตารางที่ 2-8 (ต่อ) ความคิดเห็นเกี่ยวกับโครงการ : การดำเนินงานของโครงการส่งผลให้สภาพแวดล้อมในสังคมดีขึ้น

รายละเอียด	ผู้นำชุมชน	
	จำนวน (คน)	ร้อยละ
10) ทำให้เกิดความสะดวกในการเดินทาง		
ไม่มีผลดี	26	83.9
มีผลดี	5	16.1
ระดับผลกระทบในด้านที่ดีขึ้น		
น้อย	2	40.0
ปานกลาง	2	40.0
มาก	1	20.0
รวม	31	100.0
11) การจัดการขยะมูลฝอยภายในชุมชนดีขึ้น		
ไม่มีผลดี	31	100.0
มีผลดี	0	0.0
ระดับผลกระทบในด้านที่ดีขึ้น		
น้อย	0	0.0
ปานกลาง	0	0.0
มาก	0	0.0
รวม	31	100.0

6) ข้อเสนอแนะอื่นๆของผู้นำชุมชนต่อโครงการฯ

จากการรวบรวมข้อเสนอแนะ และข้อคิดเห็นต่างๆ ของผู้นำชุมชนที่มีต่อการดำเนินงานของโครงการฯ
สรุปได้ดังตารางที่ 2-9

ตารางที่ 2-9 แสดงความคิดเห็น/ข้อเสนอแนะของผู้นำชุมชนที่มีต่อการดำเนินงานของโครงการฯ

ประเด็น	ข้อเสนอแนะ/ข้อคิดเห็น
ข้อเสนอแนะอื่นๆ	1. ส่งเสริมด้านการพัฒนาชุมชน เช่น มีการพัฒนาอาชีพให้กับคนในชุมชน จัดทำสนามกีฬาให้กับเด็ก ๆ ในชุมชน มอบทุนการศึกษา เป็นต้น 2. เน้นการทำงานที่จริงใจ ใส่ใจ ชุมชน และไม่สร้างภาระให้กับชุมชน 3. สนับสนุนในเรื่องสุขภาพของคนในชุมชน เช่น มีการตรวจสุขภาพ ให้กับคนในชุมชน/หมู่บ้าน จัดหาอุปกรณ์การแพทย์ให้กับโรงพยาบาลในชุมชน และจัดตั้งหน่วยงานหรือแพทย์เคลื่อนที่ เป็นต้น 4. ดูแลเรื่องความปลอดภัย อย่าให้เกิดอันตรายต่อชุมชน 5. มีการเข้าร่วมกิจกรรมกับชุมชนเป็นประจำ และทำอย่างต่อเนื่อง 6. ส่งเสริม พัฒนา เศรษฐกิจ รายได้ ช้างงาน คนในพื้นที่

2.3 ผลการสำรวจความคิดเห็นของกลุ่มตัวอย่างกลุ่มพื้นที่อ่อนไหว

บริษัทที่ปรึกษา ได้ดำเนินการสำรวจความคิดเห็นของกลุ่มพื้นที่อ่อนไหวในพื้นที่ศึกษาของโครงการฯ ครอบคลุมพื้นที่โครงการจำนวน 21 ตัวอย่าง สรุปผลการศึกษาได้ดังนี้

1) ข้อมูลทั่วไปของผู้ตอบแบบสอบถาม

จากการสอบถามกลุ่มพื้นที่อ่อนไหว พบว่า ผู้ให้สัมภาษณ์ส่วนใหญ่ ดำรงตำแหน่งและหน่วยงานที่สังกัด ได้แก่ เจ้าของาส กรรมการวัด ผู้อำนวยการโรงเรียน รองผู้อำนวยการโรงเรียน และ ครูชำนาญการพิเศษ โดยส่วนใหญ่ ความพึงพอใจต่อสภาพทั่วไปในชุมชน (สภาพแวดล้อม สาธารณูปโภค และคุณภาพชีวิต)

2) ข้อมูลสภาพแวดล้อมปัจจุบันของชุมชน

ความพึงพอใจต่อสภาพทั่วไปในชุมชน (สภาพแวดล้อม สาธารณูปโภค และคุณภาพชีวิต)

จากการสอบถาม พบว่า ผู้ตอบแบบสอบถามโดยส่วนใหญ่มีความพึงพอใจต่อสภาพทั่วไปในชุมชน ความเป็นอยู่ด้านคุณภาพชีวิตดี เป็นชุมชนที่น่าอยู่ ไม่เกิดอันตราย เป็นชุมชนที่มีความใกล้ชิดกันระหว่างเพื่อนบ้าน ญาติพี่น้อง และเป็นชุมชนที่มีความเอื้อเฟื้อเผื่อแผ่

สภาพปัญหาต่างๆ ที่สำคัญของชุมชนในปัจจุบัน

1. ด้านคุณภาพสิ่งแวดล้อม

จากการสัมภาษณ์ พบว่า มีปัญหาด้านคุณภาพสิ่งแวดล้อม ได้แก่ ปัญหาเรื่องของสภาพอากาศที่ร้อนมากขึ้น

2. ด้านระบบสาธารณูปโภค

จากการสัมภาษณ์ พบว่า ปัญหาด้านระบบสาธารณูปโภคภายในชุมชน ได้แก่ ปัญหาถนนชำรุด ปัญหาไฟตกบ่อย ปัญหาน้ำประปามีลักษณะ ขาวขุ่น ไม่สะอาด รวมถึงปริมาณขยะเพิ่มมากขึ้นจากการเพิ่มขึ้นของประชากร

3. ด้านคุณภาพชีวิต

จากการสัมภาษณ์ พบว่าภายในชุมชนมีปัญหาด้านคุณภาพชีวิตของคนในชุมชน ได้แก่ ปัญหารายได้ไม่เพียงพอกับรายจ่าย ปัญหาด้านยาเสพติด ปัญหาเรื่องขโมย รวมถึงปัญหาความเจ็บป่วย และอุบัติเหตุ

3) การรับรู้ข้อมูลข่าวสารและการประชาสัมพันธ์โครงการ

จากการสอบถามกลุ่มพื้นที่อ่อนไหวเกี่ยวกับการรับทราบข้อมูลข่าวสารของการเจาะหลุมผลิตปิโตรเลียมระยะทดสอบหลุม และระยะผลิตปิโตรเลียมของ อีโค โอเรียนท์ พบว่า กลุ่มพื้นที่อ่อนไหวทั้งหมดรับทราบข้อมูลข่าวสารร้อยละ 100.0 แหล่งที่มาของข้อมูลข่าวสาร พบว่า ส่วนใหญ่รับทราบข้อมูลจากเจ้าหน้าที่ของบริษัทฯ ร้อยละ 62.5 รองลงมาทราบเพราะเป็นทางผ่าน/อยู่ใกล้บ้าน ร้อยละ 20.8 และทราบจากผู้นำในชุมชน ร้อยละ 16.7 ความจำเป็นที่ทางโครงการฯ ควรมีการประชาสัมพันธ์ข้อมูลข่าวสารโครงการเพิ่มเติม กลุ่มพื้นที่อ่อนไหวส่วนใหญ่ เห็นว่าควรมีการประชาสัมพันธ์ให้ข้อมูลข่าวสารโครงการ ร้อยละ 81.0 รูปแบบวิธีการที่เหมาะสม คือ แจ้งข้อมูลข่าวสารผ่านผู้นำชุมชนหรือกรรมการชุมชน ร้อยละ 57.1 รองลงมาทำจดหมาย/เอกสารแจ้งโดยตรง ร้อยละ 28.6 เมื่อสอบถามข้อมูลในกลุ่มพื้นที่อ่อนไหวต้องการทราบหรือข้อมูลที่เห็นควรให้มีการชี้แจงแก่ราษฎร มีดังนี้

- แนวทางการพัฒนาและสนับสนุนโรงเรียน หรือชุมชน
- การซ่อมแซมอุกเหิน
- ความก้าวหน้าของโครงการ
- ข้อดีและข้อเสียของโครงการ

4) ความคิดเห็นเกี่ยวกับโครงการ

จากการสอบถามกลุ่มพื้นที่อ่อนไหวเกี่ยวกับผลกระทบสิ่งแวดล้อมที่ชุมชนได้รับในช่วงการเจาะหลุมผลิต และระยะผลิตปิโตรเลียมปิโตรเลียมของ อีโค โอเรียนท์ที่ผ่านมาโดยรวมดังแสดงในตารางที่ 2-10

ตารางที่ 2-10 ความคิดเห็นเกี่ยวกับโครงการ : ผลกระทบต่อสภาพสิ่งแวดล้อมของชุมชน ที่ประชาชนได้รับจากการดำเนินงานในระยะผลิตปีโตรเลียมของโครงการฯ

รายละเอียด	กลุ่มพื้นที่อ่อนไหว	
	จำนวน (คน)	ร้อยละ
1) ทำให้เกิดฝุ่นละอองที่กระจายมากขึ้น		
ไม่ได้รับผลกระทบ	16	76.2
ได้รับผลกระทบ	5	23.8
ระดับของผลกระทบ		
น้อย	2	40.0
ปานกลาง	2	40.0
มาก	1	20.0
รวม	21	100.0
2) ทำให้เกิดเขม่า/ควันมากขึ้น		
ไม่ได้รับผลกระทบ	21	100.0
ได้รับผลกระทบ	0	0.0
ระดับของผลกระทบ		
น้อย	0	0.0
ปานกลาง	0	0.0
มาก	0	0.0
รวม	21	100.0
3) ทำให้เกิดก๊าซพิษในปริมาณมากขึ้น		
ไม่ได้รับผลกระทบ	21	100.0
ได้รับผลกระทบ	0	0.0
ระดับของผลกระทบ		
น้อย	0	0.0
ปานกลาง	0	0.0
มาก	0	0.0
รวม	21	100.0

ตารางที่ 2-10 (ต่อ) ความคิดเห็นเกี่ยวกับโครงการ: ผลกระทบต่อสภาพสิ่งแวดล้อมของชุมชน ที่ประชาชนได้รับจากการดำเนินงานในระยะผลิตปีโตรเลียมของโครงการฯ

รายละเอียด	กลุ่มพื้นที่อ่อนไหว	
	จำนวน (คน)	ร้อยละ
4) ทำให้เกิดความร้อนสูงขึ้น		
ไม่ได้รับผลกระทบ	19	90.5
ได้รับผลกระทบ	2	9.5
ระดับของผลกระทบ		
น้อย	0	0.0
ปานกลาง	2	100.0
มาก	0	0.0
รวม	21	100.0
5) ทำให้เกิดเสียงดังมากขึ้น		
ไม่ได้รับผลกระทบ	19	90.5
ได้รับผลกระทบ	2	9.5
ระดับของผลกระทบ		
น้อย	0	0.0
ปานกลาง	2	100.0
มาก	0	0.0
รวม	21	100.0
6) ทำให้เกิดความสั่นสะเทือนจากการจราจร		
ไม่ได้รับผลกระทบ	18	85.7
ได้รับผลกระทบ	3	14.3
ระดับของผลกระทบ		
น้อย	1	33.3
ปานกลาง	2	66.7
มาก	0	0.0
รวม	21	100.0

ตารางที่ 2-10 (ต่อ) ความคิดเห็นเกี่ยวกับโครงการ: ผลกระทบต่อสภาพสิ่งแวดล้อมของชุมชน ที่ประชาชนได้รับจากการดำเนินงานในระยะผลิตปิโตรเลียมของโครงการฯ

รายละเอียด	กลุ่มพื้นที่อ่อนไหว	
	จำนวน (คน)	ร้อยละ
7) ทำให้เกิดน้ำเสียมากขึ้น		
ไม่ได้รับผลกระทบ	21	100.0
ได้รับผลกระทบ	0	0.0
ระดับของผลกระทบ		
น้อย	0	0.0
ปานกลาง	0	0.0
มาก	0	0.0
รวม	21	100.0
8) ทำให้ปริมาณขยะมากขึ้น		
ไม่ได้รับผลกระทบ	21	100.0
ได้รับผลกระทบ	0	0.0
ระดับของผลกระทบ		
น้อย	0	0.0
ปานกลาง	0	0.0
มาก	0	0.0
รวม	21	100.0
9) ทำให้พื้นผิวถนนเสียหายมากขึ้น		
ไม่ได้รับผลกระทบ	17	81.0
ได้รับผลกระทบ	4	19.0
ระดับของผลกระทบ		
น้อย	1	25.0
ปานกลาง	1	25.0
มาก	2	50.0
รวม	21	100.0

ตารางที่ 2-10 (ต่อ) ความคิดเห็นเกี่ยวกับโครงการ: ผลกระทบต่อสภาพสิ่งแวดล้อมของชุมชน ที่ประชาชนได้รับจากการดำเนินงานในระยะผลิตปิโตรเลียมของโครงการฯ

รายละเอียด	กลุ่มพื้นที่อ่อนไหว	
	จำนวน (คน)	ร้อยละ
10) ทำให้การจราจรติดขัด/ไม่สะดวกมากขึ้น		
ไม่ได้รับผลกระทบ	21	100.0
ได้รับผลกระทบ	0	0.0
ระดับของผลกระทบ		
น้อย	0	0.0
ปานกลาง	0	0.0
มาก	0	0.0
รวม	21	100.0
11) ทำให้เกิดอุบัติเหตุมากขึ้น		
ไม่ได้รับผลกระทบ	21	100.0
ได้รับผลกระทบ	0	0.0
ระดับของผลกระทบ		
น้อย	0	0.0
ปานกลาง	0	0.0
มาก	0	0.0
รวม	21	100.0
12) ทำให้ท่อระบายน้ำอุดตัน/ดินขึ้นน้ำมากขึ้น		
ไม่ได้รับผลกระทบ	21	100.0
ได้รับผลกระทบ	0	0.0
ระดับของผลกระทบ		
น้อย	0	0.0
ปานกลาง	0	0.0
มาก	0	0.0
รวม	21	100.0

ตารางที่ 2-10 (ต่อ) ความคิดเห็นเกี่ยวกับโครงการ: ผลกระทบต่อสภาพสิ่งแวดล้อมของชุมชน ที่ประชาชนได้รับจากการดำเนินงานในระยะผลิตปิโตรเลียมของโครงการฯ

รายละเอียด	กลุ่มพื้นที่อ่อนไหว	
	จำนวน (คน)	ร้อยละ
13) ทำให้เกิดสารพิษสะสมในร่างกาย		
ไม่ได้รับผลกระทบ	21	100.0
ได้รับผลกระทบ	0	0.0
ระดับของผลกระทบ		
น้อย	0	0.0
ปานกลาง	0	0.0
มาก	0	0.0
รวม	21	100.0
14) ทำให้เกิดปัญหาอาชญากรรมมากขึ้น		
ไม่ได้รับผลกระทบ	21	100.0
ได้รับผลกระทบ	0	0.0
ระดับของผลกระทบ		
น้อย	0	0.0
ปานกลาง	0	0.0
มาก	0	0.0
รวม	21	100.0
15) ทำให้กระแสไฟฟ้าตกหรือดับบ่อยครั้งมากขึ้น		
ไม่ได้รับผลกระทบ	21	100.0
ได้รับผลกระทบ	0	0.0
ระดับของผลกระทบ		
น้อย	0	0.0
ปานกลาง	0	0.0
มาก	0	0.0
รวม	21	100.0

ตารางที่ 2-10 (ต่อ) ความคิดเห็นเกี่ยวกับโครงการ: ผลกระทบต่อสภาพสิ่งแวดล้อมของชุมชน ที่ประชาชนได้รับจากการดำเนินงานในช่วงการเจาะหลุมผลิต และระยะผลิตปิโตรเลียมของโครงการฯ

รายละเอียด	กลุ่มพื้นที่อ่อนไหว	
	จำนวน (คน)	ร้อยละ
16) ทำให้ปริมาณสัตว์ป่า/สัตว์น้ำลดลง		
ไม่ได้รับผลกระทบ	21	100.0
ได้รับผลกระทบ	0	0.0
ระดับของผลกระทบ		
น้อย	0	0.0
ปานกลาง	0	0.0
มาก	0	0.0
รวม	21	100.0
17) ทำให้ปริมาณทรัพยากรธรรมชาติ และป่าไม้ลดลง		
ไม่ได้รับผลกระทบ	21	100.0
ได้รับผลกระทบ	0	0.0
ระดับของผลกระทบ		
น้อย	0	0.0
ปานกลาง	0	0.0
มาก	0	0.0
รวม	21	100.0

จากการสอบถามกลุ่มพื้นที่อ่อนไหวเกี่ยวกับผลกระทบสิ่งแวดล้อมที่ชุมชนได้รับจากการดำเนินงานของโครงการผลิตปิโตรเลียมของ อีโค โอเรียนท์ส่วนใหญ่เห็นว่าไม่มีผลดี ร้อยละ 76.2 (ดังแสดงในตารางที่ 2-11) โดยเรียงลำดับผลในด้านดีดังนี้

- ทำให้ประชาชนในพื้นที่ใกล้เคียงมีงานทำมากขึ้น และทำให้เกิดความมั่นคงแก่ประเทศชาติมากยิ่งขึ้นเท่ากัน ร้อยละ 38.1 ทำให้ประชาชนในพื้นที่ใกล้เคียงมีงานทำมากขึ้น ระดับของผลดีอยู่ในระดับน้อย ร้อยละ 50.0 ทำให้เกิดความมั่นคงแก่ประเทศชาติมากยิ่งขึ้น ระดับของผลดีอยู่ในระดับปานกลาง ร้อยละ 50.0 ตามลำดับ
- ทำให้ที่ดินบริเวณใกล้เคียงมีราคาสูงขึ้น และนำความเจริญเข้าสู่ชุมชนเท่ากัน ร้อยละ 33.3 ทำให้ที่ดินบริเวณใกล้เคียงมีราคาสูงขึ้น ระดับของผลดีอยู่ในระดับน้อย และปานกลางเท่ากัน ร้อยละ 42.9 นำความเจริญเข้าสู่ชุมชน ระดับของผลดีอยู่ในระดับมาก ร้อยละ 42.8 ตามลำดับ
- ทำให้การค้าขายของร้านค้าปลีกและธุรกิจบริการต่างๆ ดีขึ้น ร้อยละ 28.6 ระดับของผลดีอยู่ในระดับน้อย ร้อยละ 50.0 ตามลำดับ

จากการสอบถามกลุ่มพื้นที่อ่อนไหวเกี่ยวกับการทำกิจกรรมหรือส่งเสริมกิจกรรมในชุมชนมากนัก้อยเพียงใด
จากโครงการ ส่วนใหญ่เห็นว่ามีการทำกิจกรรมหรือส่งเสริมกิจกรรมในชุมชนจากโครงการในระดับ ปานกลาง ร้อยละ 57.1
ทำกิจกรรมในชุมชนระดับน้อย ร้อยละ 28.6 และในชุมชนระดับมาก ร้อยละ 14.3 ตามลำดับ

ในอนาคตหากโครงการจะมีการขยายโครงการผลิตปิโตรเลียมในพื้นที่ ส่วนใหญ่เห็นด้วยปานกลาง ร้อยละ 42.9
รองลงมาคือ มีความเห็นด้วยน้อย ร้อยละ 28.6 และเห็นด้วยมาก ร้อยละ 19.0 ตามลำดับ

ตารางที่ 2-11 ความคิดเห็นเกี่ยวกับโครงการ : การดำเนินงานของโครงการส่งผลให้สภาพแวดล้อมในสังคมดีขึ้น

รายละเอียด	กลุ่มพื้นที่อ่อนไหว	
	จำนวน (คน)	ร้อยละ
1) ทำให้ที่ดินบริเวณใกล้เคียงมีราคาสูงขึ้น		
ไม่มีผลดี	14	66.7
มีผลดี	7	33.3
ระดับผลกระทบในด้านที่ดีขึ้น		
น้อย	3	42.9
ปานกลาง	3	42.9
มาก	1	14.2
รวม	21	100.0
2) ทำให้ประชาชนในพื้นที่ใกล้เคียงมีงานทำมากขึ้น		
ไม่มีผลดี	13	61.9
มีผลดี	8	38.1
ระดับผลกระทบในด้านที่ดีขึ้น		
น้อย	4	50.0
ปานกลาง	2	25.0
มาก	2	25.0
รวม	21	100.0
3) ทำให้การค้าขายของร้านค้าปลีกและธุรกิจบริการต่างๆ ดีขึ้น		
ไม่มีผลดี	15	71.4
มีผลดี	6	28.6
ระดับผลกระทบในด้านที่ดีขึ้น		
น้อย	3	50.0
ปานกลาง	2	33.3
มาก	1	16.7
รวม	21	100.0

ตารางที่ 2-11 (ต่อ) ความคิดเห็นเกี่ยวกับโครงการ : การดำเนินงานของโครงการส่งผลให้สภาพแวดล้อมในสังคมดีขึ้น

รายละเอียด	กลุ่มพื้นที่อ่อนไหว	
	จำนวน (คน)	ร้อยละ
4) สภาพภูมิทัศน์ในชุมชนสวยงามขึ้น		
ไม่มีผลดี	21	100.0
มีผลดี	0	0.0
ระดับผลกระทบในด้านที่ดีขึ้น		
น้อย	0	0.0
ปานกลาง	0	0.0
มาก	0	0.0
รวม	21	100.0
5) ทำให้ระบบสาธารณูปโภคของชุมชนดีขึ้น		
ไม่มีผลดี	17	81.0
มีผลดี	4	19.0
ระดับผลกระทบในด้านที่ดีขึ้น		
น้อย	2	50.0
ปานกลาง	2	50.0
มาก	0	0.0
รวม	21	100.0
6) นำความเจริญเข้าสู่ชุมชน		
ไม่มีผลดี	14	66.7
มีผลดี	7	33.3
ระดับผลกระทบในด้านที่ดีขึ้น		
น้อย	2	28.6
ปานกลาง	2	28.6
มาก	3	42.8
รวม	21	100.0

ตารางที่ 2-11 (ต่อ) ความคิดเห็นเกี่ยวกับโครงการ : การดำเนินงานของโครงการส่งผลให้สภาพแวดล้อมในสังคมดีขึ้น

รายละเอียด	กลุ่มพื้นที่อ่อนไหว	
	จำนวน (คน)	ร้อยละ
7) ทำให้เกิดความมั่นคงแก่ประเทศชาติมากยิ่งขึ้น		
ไม่มีผลดี	13	61.9
มีผลดี	8	38.1
ระดับผลกระทบในด้านที่ดีขึ้น		
น้อย	2	25.0
ปานกลาง	4	50.0
มาก	2	25.0
รวม	21	100.0
8) มีการดูแลสุขภาพธรรมชาติและไม่ทำลายป่าไม้		
ไม่มีผลดี	21	100.0
มีผลดี	0	0.0
ระดับผลกระทบในด้านที่ดีขึ้น		
น้อย	0	0.0
ปานกลาง	0	0.0
มาก	0	0.0
รวม	21	100.0
9) ทำให้ความสัมพันธ์ต่อคนในชุมชนดีขึ้น		
ไม่มีผลดี	21	100.0
มีผลดี	0	0.0
ระดับผลกระทบในด้านที่ดีขึ้น		
น้อย	0	0.0
ปานกลาง	0	0.0
มาก	0	0.0
รวม	21	100.0

ตารางที่ 2-11 (ต่อ) ความคิดเห็นเกี่ยวกับโครงการ : การดำเนินงานของโครงการส่งผลให้สภาพแวดล้อมในสังคมดีขึ้น

รายละเอียด	กลุ่มพื้นที่อ่อนไหว	
	จำนวน (คน)	ร้อยละ
10) ทำให้เกิดความสะดวกในการเดินทาง		
ไม่มีผลดี	16	76.2
มีผลดี	5	23.8
ระดับผลกระทบในด้านที่ดีขึ้น		
น้อย	1	20.0
ปานกลาง	2	40.0
มาก	2	40.0
รวม	21	100.0
11) การจัดการขยะมูลฝอยภายในชุมชนดีขึ้น		
ไม่มีผลดี	18	85.7
มีผลดี	3	14.3
ระดับผลกระทบในด้านที่ดีขึ้น		
น้อย	2	66.7
ปานกลาง	1	33.3
มาก	0	0.0
รวม	21	100.0

5) ข้อเสนอแนะอื่นๆของกลุ่มพื้นที่อ่อนไหวต่อโครงการฯ

จากการรวบรวมข้อเสนอแนะ และข้อคิดเห็นต่างๆ ของกลุ่มพื้นที่อ่อนไหวที่มีต่อการดำเนินงานของโครงการฯ
สรุปได้ดังตารางที่ 2-12

ตารางที่ 2-12 แสดงความคิดเห็น/ข้อเสนอแนะของกลุ่มพื้นที่อ่อนไหวที่มีต่อการดำเนินงานของโครงการฯ

ประเด็น	ข้อเสนอแนะ/ข้อคิดเห็น
ข้อเสนอแนะอื่นๆ	1. ต้องการให้เข้าร่วมกิจกรรมต่างๆ ในชุมชน เช่น งานประเพณี, วันสำคัญทางศาสนา 2. มอบทุนการส่งเสริมด้านการพัฒนาชุมชน เช่น จัดทำสนามกีฬาให้กับเด็กๆในชุมชนมอบทุนการศึกษา 3. สนับสนุนงบประมาณในชุมชน 4. ต้องการให้โครงการดูแลสุขภาพของชุมชนมีการบริการตรวจสุขภาพประจำปี และมีงบประมาณสนับสนุน อุปกรณ์ทางการแพทย์ ให้กับโรงพยาบาล 5. ดูแล พัฒนาระบบสาธารณูปโภคในชุมชน เช่น ถนนและทางเข้าโรงเรียน วัด

บทที่ 3

สรุปผลการศึกษา และข้อเสนอแนะ



บทที่ 3

สรุปผลการศึกษาและข้อเสนอแนะ

3.1 สรุปผลการศึกษาความคิดเห็นของประชาชน กลุ่มผู้นำชุมชน และกลุ่มพื้นที่อ่อนไหว

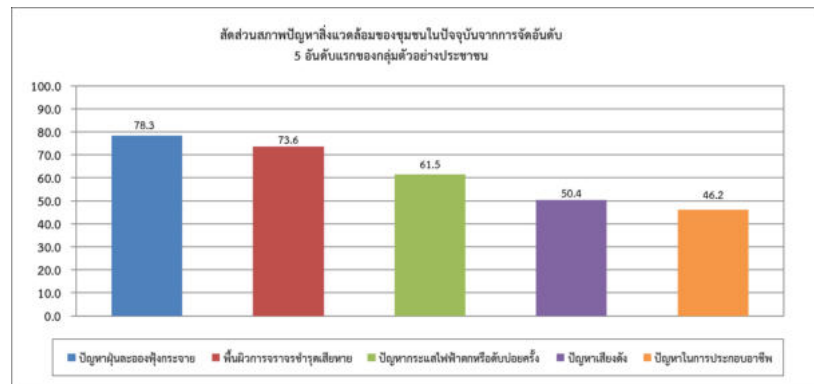
บริษัทที่ปรึกษาฯ ได้ดำเนินการสำรวจความคิดเห็นของประชาชนในพื้นที่โครงการ โดยดำเนินการสำรวจความคิดเห็นของประชาชน จำนวน 405 ตัวอย่าง ของผู้นำชุมชนจำนวน 31 ตัวอย่าง และดำเนินการสำรวจความคิดเห็นของกลุ่มพื้นที่อ่อนไหว จำนวน 21 ตัวอย่าง สรุปผลการศึกษา ได้ดังนี้

สภาพปัญหาสิ่งแวดล้อมของชุมชนในปัจจุบัน

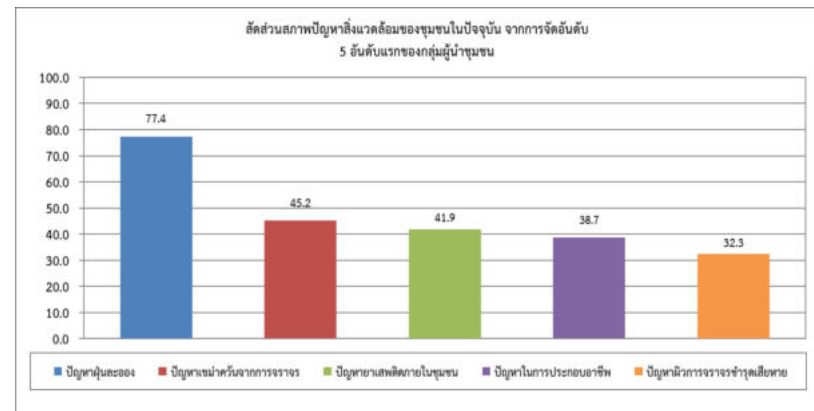
ประชาชน : สภาพปัญหาหรือความเดือดร้อนรำคาญทางด้านสิ่งแวดล้อม และปัญหาสังคมที่ประชาชนได้รับอยู่ในปัจจุบันสูงสุด 5 อันดับแรก มีดังนี้ อันดับที่ 1 ปัญหาฝุ่นละอองฟุ้งกระจาย อันดับที่ 2 ปัญหาพื้นผิวการจราจรชำรุดเสียหาย อันดับที่ 3 ปัญหากระแสไฟฟ้าตกหรือดับบ่อยครั้ง อันดับที่ 4 ปัญหาเสียงดัง และอันดับที่ 5 ปัญหาในการประกอบอาชีพตามลำดับ (รูปที่ 3-1)

ผู้นำชุมชน : สภาพปัญหาหรือความเดือดร้อนรำคาญทางด้านสิ่งแวดล้อม และปัญหาสังคมที่ชุมชนได้รับอยู่ในปัจจุบันสูงสุด 5 อันดับแรก มีดังนี้ อันดับที่ 1 ปัญหาฝุ่นละอองฟุ้งกระจาย อันดับที่ 2 ปัญหาเขม่าควันจากการจราจร อันดับที่ 3 ปัญหาเสียดัดภายในชุมชน อันดับที่ 4 ปัญหาในการประกอบอาชีพ อันดับที่ 5 ปัญหาผิวการจราจรชำรุดเสียหายตามลำดับ (รูปที่ 3-2)

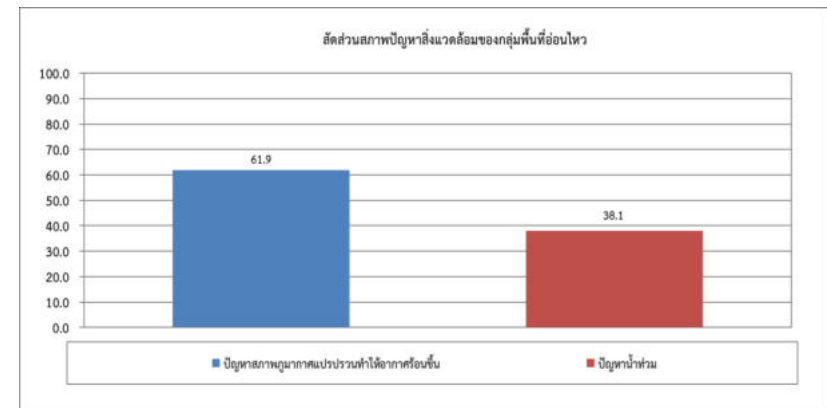
พื้นที่อ่อนไหว : สภาพปัญหาหรือความเดือดร้อนรำคาญทางด้านสิ่งแวดล้อม **ปัญหาด้านคุณภาพสิ่งแวดล้อม** ได้แก่ ปัญหาเรื่องของสภาพอากาศที่ร้อนมากขึ้น และปัญหาน้ำท่วม **ปัญหาด้านระบบสาธารณสุขในชุมชน** ได้แก่ ปัญหาเรื่องถนนชำรุด ไฟฟ้าตก หรือดับบ่อย ปัญหาน้ำประปามีลักษณะ ขาวขุ่น ไม่สะอาด และปัญหาขยะเพิ่มมากขึ้น และ**ปัญหาด้านคุณภาพชีวิตของคนในชุมชน** ที่เกิดขึ้นมีปัญหารายได้ไม่เพียงพอกับรายจ่าย ปัญหาด้านยาเสพติด ปัญหาเรื่องขโมย ปัญหาความเจ็บป่วย และอุบัติเหตุ และปัญหาความเจ็บป่วย และอุบัติเหตุ ตามลำดับ (รูปที่ 3-3 ถึง รูปที่ 3-5)



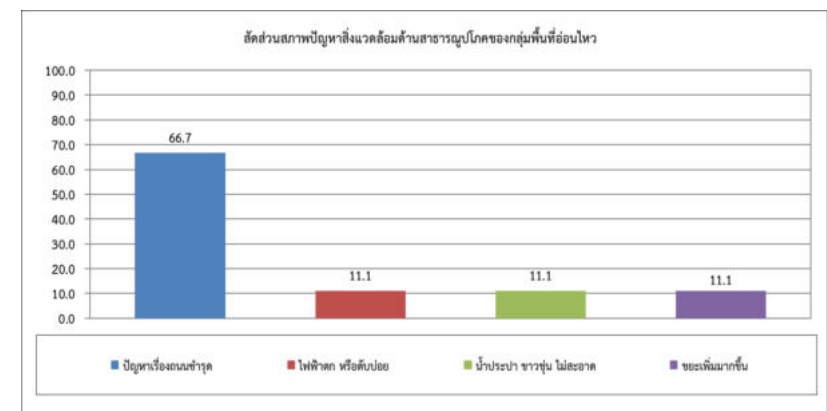
รูปที่ 3-1 สัดส่วนสภาพปัญหาสิ่งแวดล้อมของชุมชนในปัจจุบันจากการจัดอันดับ
5 อันดับแรกของกลุ่มตัวอย่างประชาชน



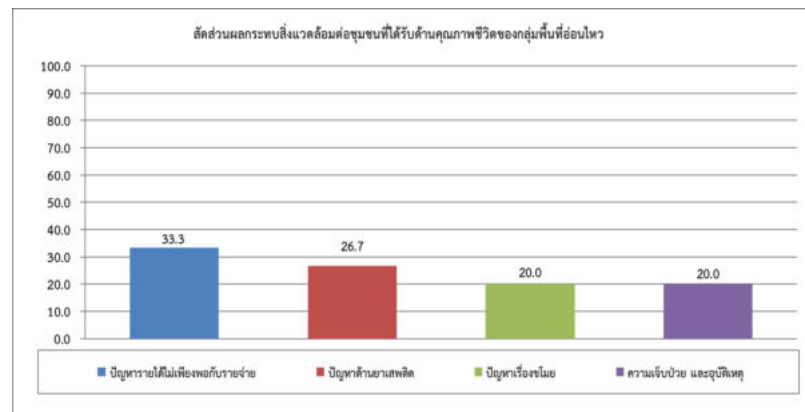
รูปที่ 3-2 สัดส่วนสภาพปัญหาสิ่งแวดล้อมของชุมชนในปัจจุบัน จากการจัดอันดับ
5 อันดับแรกของกลุ่มผู้นำชุมชน



รูปที่ 3-3 สัดส่วนสภาพปัญหาสิ่งแวดล้อมของกลุ่มพื้นที่อ่อนไหว



รูปที่ 3-4 สัดส่วนสภาพปัญหาสิ่งแวดล้อมด้านสาธารณสุขของกลุ่มพื้นที่อ่อนไหว



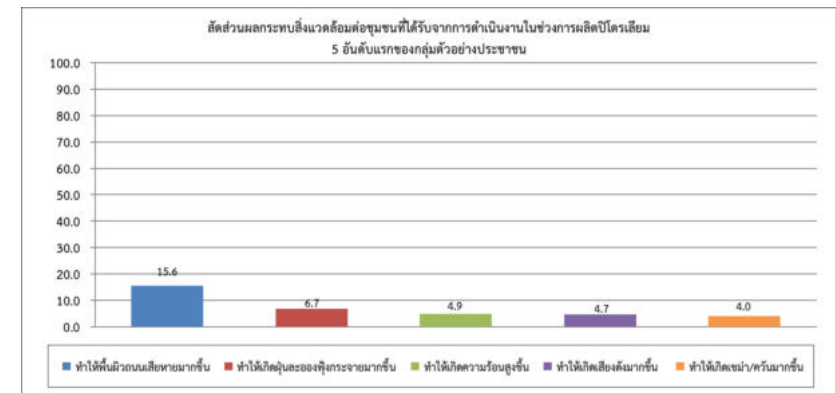
รูปที่ 3-5 สัดส่วนสภาพปัญหาสิ่งแวดล้อมด้านคุณภาพชีวิตของกลุ่มพื้นที่อ่อนไหว

ผลกระทบสิ่งแวดล้อมต่อชุมชนที่ได้รับจากการดำเนินงานในช่วงการผลิตปิโตรเลียมของ อีโค่ โอเรียนท์

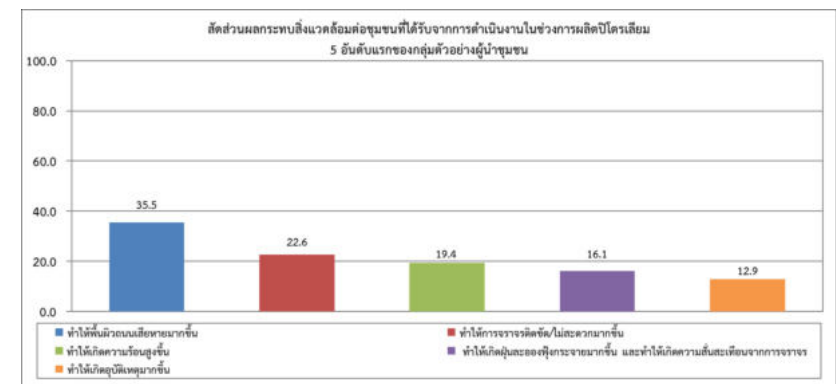
ประชาชน: ผลกระทบสิ่งแวดล้อมที่มีต่อชุมชนจากการดำเนินงานในช่วงการผลิตปิโตรเลียมของบริษัทฯ 3 อันดับแรก จากกลุ่มตัวอย่างประชาชน มีดังนี้ อันดับที่ 1 ทำให้พื้นผิวดินเสียหายมากขึ้น อันดับที่ 2 ทำให้เกิดฝุ่นละอองฟุ้งกระจายมากขึ้น อันดับที่ 3 ทำให้เกิดความร้อนสูงขึ้น อันดับที่ 4 ทำให้เกิดเสียงดังมากขึ้น และอันดับที่ 5 ทำให้เกิดเขม่า/ควันมากขึ้น ตามลำดับ (รูปที่ 3-6)

ผู้นำชุมชน: ผลกระทบสิ่งแวดล้อมที่มีต่อชุมชนจากการดำเนินงานในช่วงการผลิตปิโตรเลียมของบริษัทฯ จากกลุ่มตัวอย่างผู้นำชุมชน มีดังนี้ อันดับที่ 1 ทำให้พื้นผิวดินเสียหายมากขึ้น อันดับที่ 2 ทำให้การจราจรติดขัด/ไม่สะดวกมากขึ้น อันดับที่ 3 ทำให้เกิดความร้อนสูงขึ้น อันดับที่ 4 ทำให้เกิดฝุ่นละอองฟุ้งกระจายมากขึ้น และทำให้เกิดความสั่นสะเทือนจากการจราจรเท่ากัน และอันดับที่ 5 ทำให้เกิดอุบัติเหตุมากขึ้น ตามลำดับ (รูปที่ 3-7)

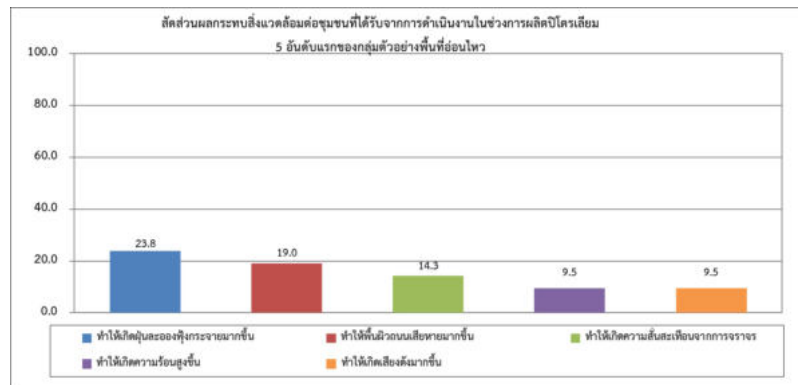
พื้นที่อ่อนไหว : ผลกระทบสิ่งแวดล้อมที่มีต่อชุมชนจากการดำเนินงานในช่วงการสำรวจปิโตรเลียมของบริษัทฯ จากกลุ่มตัวอย่างกลุ่มพื้นที่อ่อนไหว มีดังนี้ อันดับที่ 1 ทำให้เกิดฝุ่นละอองฟุ้งกระจายมากขึ้น อันดับที่ 2 ทำให้พื้นผิวดินเสียหายมากขึ้น อันดับที่ 3 ทำให้เกิดความสั่นสะเทือนจากการจราจร อันดับที่ 4 ทำให้เกิดความร้อนสูงขึ้น และอันดับที่ 5 ทำให้เกิดเสียงดังมากขึ้น ตามลำดับ (รูปที่ 3-8)



รูปที่ 3-6 สัดส่วนผลกระทบสิ่งแวดล้อมต่อชุมชนที่ได้รับจากการดำเนินงานในช่วงการผลิตปิโตรเลียม 5 อันดับแรกของกลุ่มตัวอย่างประชาชน



รูปที่ 3-7 สัดส่วนผลกระทบสิ่งแวดล้อมต่อชุมชนที่ได้รับจากการดำเนินงานในช่วงการผลิตปิโตรเลียม 5 อันดับแรกของกลุ่มตัวอย่างผู้นำชุมชน



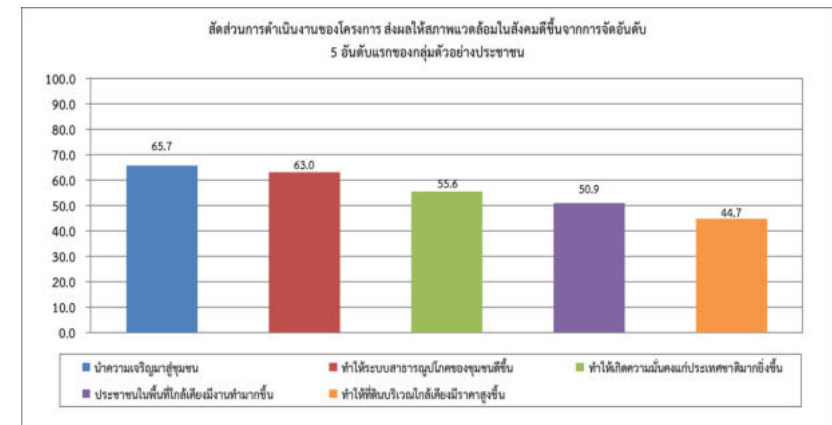
รูปที่ 3-8 สัดส่วนผลกระทบสิ่งแวดล้อมต่อชุมชนที่ได้รับจากการดำเนินงานในช่วงการผลิตปิโตรเลียม
5 อันดับแรกของกลุ่มตัวอย่างพื้นที่อ่อนไหว

การดำเนินงานของโครงการผลิตปิโตรเลียม ของ อีโ ไอเรียนท์ส่งผลให้สภาพแวดล้อมในสังคมดีขึ้น

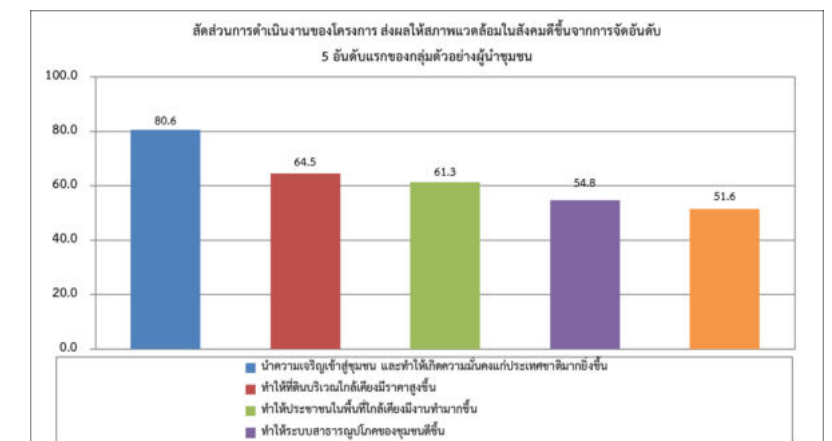
ประชาชน: การดำเนินงานของโครงการผลิตปิโตรเลียมของ อีโ ไอเรียนท์ ส่งผลให้สภาพแวดล้อมในสังคมดีขึ้น 5 อันดับแรก จากกลุ่มตัวอย่างประชาชน มีดังนี้ อันดับที่ 1 นำความเจริญเข้าสู่ชุมชน อันดับที่ 2 ทำให้ระบบสาธารณูปโภคของชุมชนดีขึ้น อันดับที่ 3 ทำให้เกิดความมั่นคงแก่ประเทศชาติมากยิ่งขึ้น อันดับที่ 4 ทำให้ประชาชนในพื้นที่ใกล้เคียงมีงานทำมากขึ้น และอันดับที่ 5 ทำให้ที่ดินบริเวณใกล้เคียงมีราคาสูงขึ้น ตามลำดับ (รูปที่ 3-9)

ผู้นำชุมชน: การดำเนินงานของโครงการผลิตปิโตรเลียมของ อีโ ไอเรียนท์ ส่งผลให้สภาพแวดล้อมในสังคมดีขึ้น มีดังนี้ อันดับที่ 1 นำความเจริญเข้าสู่ชุมชนและทำให้เกิดความมั่นคงแก่ประเทศชาติมากยิ่งขึ้นเท่ากัน อันดับที่ 2 ทำให้ที่ดินบริเวณใกล้เคียงมีราคาสูงขึ้น อันดับที่ 3 ทำให้ประชาชนในพื้นที่ใกล้เคียงมีงานทำมากขึ้น อันดับที่ 4 ทำให้ระบบสาธารณูปโภคของชุมชนดีขึ้น อันดับ 5 ทำให้การค้าขายของร้านค้าปลีกและธุรกิจบริการต่าง ๆ ดีขึ้น ตามลำดับ (รูปที่ 3-10)

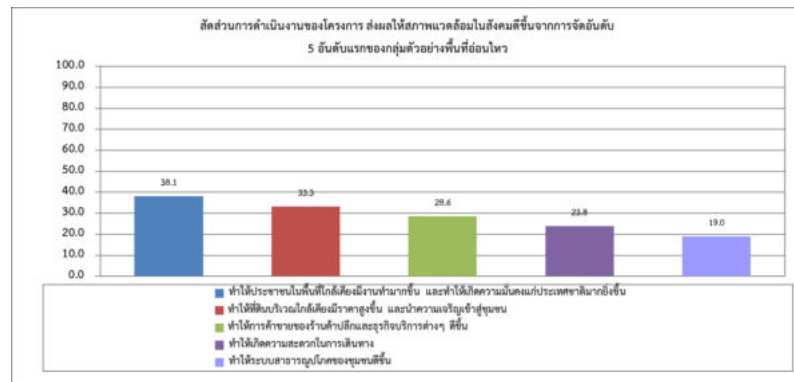
พื้นที่อ่อนไหว: การดำเนินงานของโครงการสำรวจปิโตรเลียมของ อีโ ไอเรียนท์ ส่งผลให้สภาพแวดล้อมในสังคมดีขึ้น มีดังนี้ อันดับที่ 1 ทำให้ประชาชนในพื้นที่ใกล้เคียงมีงานทำมากขึ้น และทำให้เกิดความมั่นคงแก่ประเทศชาติมากยิ่งขึ้นเท่ากัน อันดับที่ 2 ทำให้ที่ดินบริเวณใกล้เคียงมีราคาสูงขึ้น และนำความเจริญเข้าสู่ชุมชนเท่ากัน อันดับ 3 ทำให้การค้าขายของร้านค้าปลีกและธุรกิจบริการต่าง ๆ ดีขึ้น อันดับที่ 4 ทำให้เกิดความสะดวกในการเดินทาง และอันดับที่ 5 ทำให้ระบบสาธารณูปโภคของชุมชนดีขึ้น ตามลำดับ (รูปที่ 3-11)



รูปที่ 3-9 สัดส่วนการดำเนินงานของโครงการ ส่งผลให้สภาพแวดล้อมในสังคมดีขึ้นจากการจัดอันดับ
5 อันดับแรกของกลุ่มตัวอย่างประชาชน



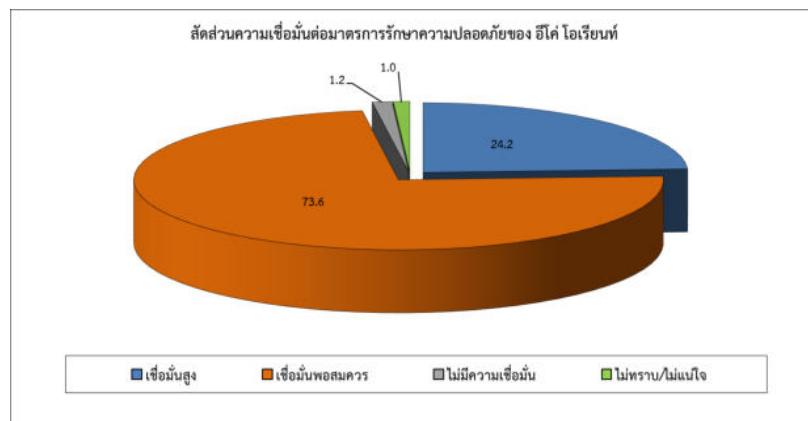
รูปที่ 3-10 สัดส่วนการดำเนินงานของโครงการ ส่งผลให้สภาพแวดล้อมในสังคมดีขึ้นจากการจัดอันดับ
5 อันดับแรกของกลุ่มตัวอย่างผู้นำชุมชน



รูปที่ 3-11 สัดส่วนการดำเนินงานของโครงการ ส่งผลให้สภาพแวดล้อมในสังคมดีขึ้นจากการจัดอันดับ 5 อันดับแรกของกลุ่มตัวอย่างพื้นที่อ่อนไหว

ความเชื่อมั่นต่อมาตรการรักษาความปลอดภัยของ ไอโคโนเรียท์

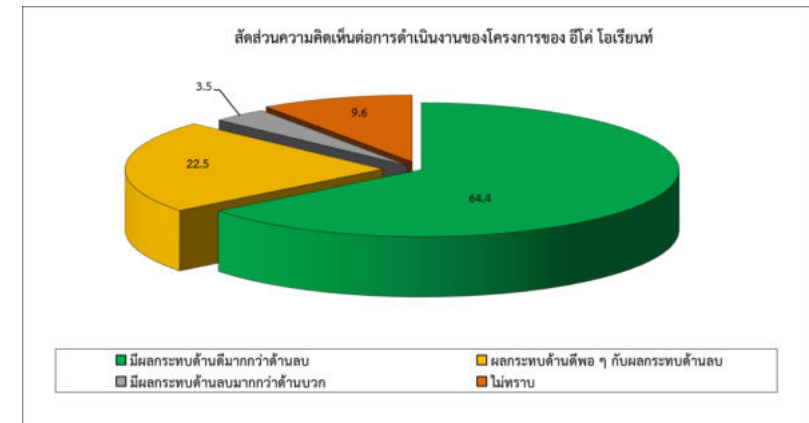
ประชาชน: ส่วนใหญ่มีความเชื่อมั่นต่อมาตรการรักษาความปลอดภัยของบริษัท ไอโคโนเรียท์ (รูปที่ 3-12)



รูปที่ 3-12 สัดส่วนความเชื่อมั่นต่อมาตรการรักษาความปลอดภัยของ ไอโคโนเรียท์

ความคิดเห็นต่อการดำเนินงานของโครงการผลิตปิโตรเลียมของ ไอโคโนเรียท์

ประชาชน: ส่วนใหญ่มีความคิดเห็นว่าการดำเนินงานของโครงการผลิตปิโตรเลียมของ ไอโคโนเรียท์ในปัจจุบัน มีผลกระทบทั้งด้านบวกและด้านลบ (รูปที่ 3-13)



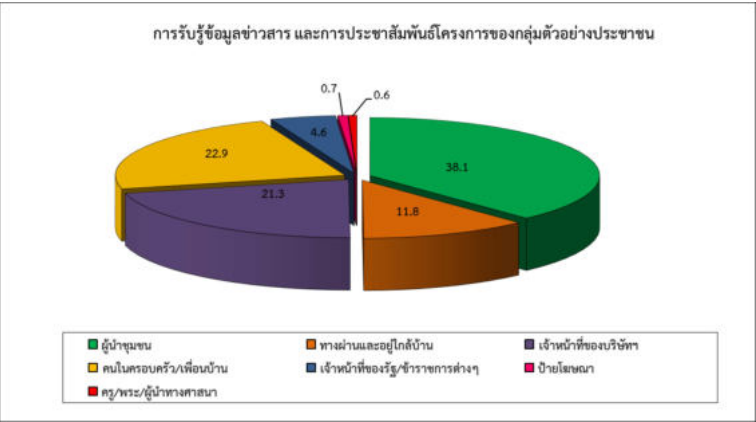
รูปที่ 3-13 สัดส่วนความคิดเห็นต่อการดำเนินงานของโครงการของ ไอโคโนเรียท์

การรับรู้ข้อมูลข่าวสาร และการประชาสัมพันธ์โครงการ

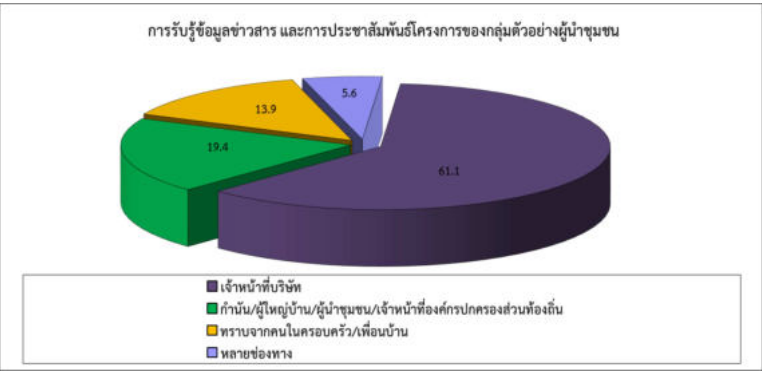
ประชาชน: ประชาชนในชุมชนทั้งหมดตอบว่าทราบ ร้อยละ 100.0 แหล่งข้อมูลที่ได้รับจากกำนัน/ผู้ใหญ่บ้าน/ผู้นำชุมชน/เจ้าหน้าที่องค์กรปกครองส่วนท้องถิ่น ร้อยละ 38.8 รองลงมาทราบจากกำนัน/ผู้ใหญ่บ้าน/ผู้นำชุมชน/เจ้าหน้าที่องค์กรปกครองส่วนท้องถิ่น ร้อยละ 38.1 รองลงมาทราบจากคนในครอบครัว/เพื่อนบ้าน ร้อยละ 22.9 ทราบจากเจ้าหน้าที่ของบริษัท ร้อยละ 21.3 และทราบโดยเป็นทางผ่านและอยู่ใกล้บ้าน ร้อยละ 11.8 ตามลำดับ (รูปที่ 3-14)

ผู้นำชุมชน: ผู้นำชุมชนทั้งหมดได้รับทราบข้อมูลข่าวสาร ร้อยละ 100.0 แหล่งที่มาของข้อมูลข่าวสาร พบว่า ส่วนใหญ่ได้รับทราบข้อมูลจากเจ้าหน้าที่ของบริษัท ร้อยละ 61.1 รองลงมาทราบจากกำนัน/ผู้ใหญ่บ้าน/ผู้นำชุมชน/เจ้าหน้าที่องค์กรปกครองส่วนท้องถิ่น ร้อยละ 19.4 และทราบจากคนในครอบครัว/เพื่อนบ้าน ร้อยละ 13.9 ตามลำดับ (รูปที่ 3-15)

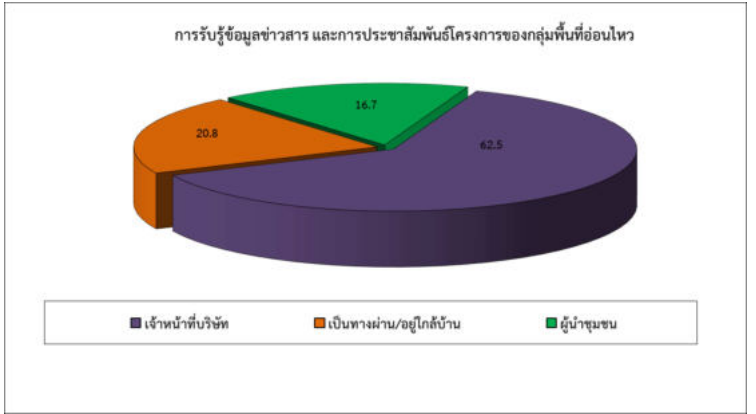
พื้นที่อ่อนไหว: กลุ่มพื้นที่อ่อนไหวทั้งหมดได้รับทราบข้อมูลข่าวสาร ร้อยละ 100.0 แหล่งที่มาของข้อมูลข่าวสาร พบว่า ส่วนใหญ่ได้รับทราบข้อมูลจากจากเจ้าหน้าที่ของบริษัท ร้อยละ 62.5 รองลงมาทราบเพราะเป็นทางผ่าน/อยู่ใกล้บ้าน ร้อยละ 20.8 และทราบจากผู้นำในชุมชน ร้อยละ 16.7 ตามลำดับ (รูปที่ 3-16)



รูปที่ 3-14 การรับรู้ข้อมูลข่าวสาร และการประชาสัมพันธ์โครงการของกลุ่มตัวอย่างประชาชน



รูปที่ 3-15 การรับรู้ข้อมูลข่าวสาร และการประชาสัมพันธ์โครงการของกลุ่มตัวอย่างผู้นำชุมชน



รูปที่ 3-16 การรับรู้ข้อมูลข่าวสาร และการประชาสัมพันธ์โครงการของกลุ่มพื้นที่อ่อนไหว

ข้อเสนอแนะอื่น ๆ

ข้อเสนอแนะอื่น ๆ ของประชาชนและผู้นำชุมชนที่มีต่อโครงการฯ สรุปได้ดังตารางที่ 3-1

ตารางที่ 3-1 ความคิดเห็น/ข้อเสนอแนะของประชาชนและผู้นำชุมชนที่มีต่อการดำเนินงานของโครงการฯ

ประเด็น	ข้อเสนอแนะ/ข้อคิดเห็น
ด้านการประชาสัมพันธ์โครงการ	โครงการลงพื้นที่พบประชาชน และดูแลชุมชนอย่างต่อเนื่องสม่ำเสมอ
ด้านการส่งเสริมกิจกรรมจากโครงการผลิตปิโตรเลียมของ อีโค่ โอเรียนท์ กับชุมชน	1. ส่งเสริมด้านการพัฒนาชุมชน เช่น มีการพัฒนาอาชีพให้กับคนในชุมชน จัดทำสนามกีฬาให้กับเด็ก ๆ ในชุมชน มอบทุนการศึกษา เป็นต้น 2. เข้าร่วมกิจกรรม/กิจกรรมทางศาสนาของชุมชน 3. สนับสนุนด้านกีฬา สนามกีฬา และอุปกรณ์กีฬาให้กับโรงเรียนในชุมชน 4. สร้างระบบสาธารณูปโภคที่จำเป็นต่าง ๆ ให้กับชุมชน 5. สนับสนุนในเรื่องสุขภาพของคนในชุมชน เช่น มีการตรวจสุขภาพให้กับคนในชุมชน/หมู่บ้าน จัดหาอุปกรณ์การแพทย์ให้กับโรงพยาบาลในชุมชน และจัดตั้งหน่วยงานหรือแพทย์เคลื่อนที่ เป็นต้น 6. สนับสนุนงบประมาณในการจัดกิจกรรมให้กับชุมชน 7. เน้นการทำงานที่จริงจัง ใส่ใจ ชุมชน และไม่สร้างภาระให้กับชุมชน 8. ส่งเสริม พัฒนา เศรษฐกิจ รายได้ ช่างงาน คนในพื้นที่
ข้อเสนอแนะอื่น ๆ	- ป้องกันผลกระทบด้านสิ่งแวดล้อม การปนเปื้อนลงแหล่งน้ำ - เมื่อเกิดน้ำท่วม อยากให้โครงการช่วยเหลือชุมชนที่มีที่ดินติดพื้นที่หลุมน้ำมัน - ดูแล พัฒนาระบบสาธารณูปโภคในชุมชน เช่น ถนนและทางเข้าโรงเรียน วัด

ภาคผนวก

- | | |
|-------------|---|
| ภาคผนวก ก | ตัวอย่างแบบสอบถามความคิดเห็น
ของ บริษัท อีโค โอเรียนท์ รีซอสเซส
(ประเทศไทย) จำกัด |
| ภาคผนวก ก-1 | ตัวอย่างแบบสอบถามความคิดเห็น
ของประชาชน |
| ภาคผนวก ก-2 | ตัวอย่างแบบสอบถามความคิดเห็น
ของผู้นำชุมชน |
| ภาคผนวก ก-3 | ตัวอย่างแบบสอบถามความคิดเห็น
ของพื้นที่อ่อนไหว |

ภาคผนวก ก
ตัวอย่างแบบสอบถามความคิดเห็นของ
บริษัท อีโค โอเรียนท์ รีซอสเซส
(ประเทศไทย) จำกัด



ภาคผนวก ก-1
ตัวอย่างแบบสอบถามความคิดเห็น
ของประชาชน



ชุดที่	วันที่
ชื่อผู้สัมภาษณ์.....	

แบบสอบถามความคิดเห็นของประชาชนโครงการเจาะหลุมผลิตปิโตรเลียมจังหวัดเพชรบูรณ์
ของ บริษัท อีโค โอเรียนท์ รีซอสเซส (ประเทศไทย) จำกัด

ข้อมูลโครงการโดยสังเขป

บริษัท อีโค โอเรียนท์ รีซอสเซส (ประเทศไทย) จำกัดได้รับสัมปทานในการเจาะสำรวจและผลิตปิโตรเลียมจากกรมเชื้อเพลิงธรรมชาติกระทรวงพลังงาน และจากการสำรวจพบว่าขอบเขตของแหล่งกักเก็บปิโตรเลียมในแอ่งเพชรบูรณ์มีศักยภาพในการพัฒนาเชิงพาณิชย์และเหมาะสมต่อการพัฒนาเป็นแหล่งผลิตปิโตรเลียมซึ่งในปัจจุบันบริษัทได้มีการพัฒนาโครงการเข้าสู่การผลิตปิโตรเลียม เพื่อเพิ่มศักยภาพแหล่งพลังงานของประเทศ ในกรณีนี้บริษัทต้องปฏิบัติตามมาตรการติดตามตรวจสอบคุณภาพสิ่งแวดล้อม และจะต้องจัดทำรายงานการติดตามตรวจสอบคุณภาพสิ่งแวดล้อม เสนอต่อสำนักงานนโยบายและแผนทรัพยากรธรรมชาติและสิ่งแวดล้อมพิจารณา

ในการจัดทำรายงานฯ ดังกล่าว กำหนดให้มีการสำรวจความคิดเห็นของชุมชนที่มีต่อกิจกรรมการผลิตปิโตรเลียมในชุมชนที่อยู่รอบพื้นที่สำรวจ ผลิตปิโตรเลียมของโครงการในรัศมี 2 กิโลเมตรเพื่อนำไปประกอบในการจัดทำรายงานฯ และนำไปปรับปรุงการดำเนินงานให้มีความสอดคล้องกับความคิดเห็นของประชาชนมากที่สุด ดังนั้น บริษัท อีโค โอเรียนท์จึงใคร่ขอความกรุณาจากท่านในการตอบคำถามทุกข้อตามความเป็นจริงโดยท่านจะไม่ได้รับผลกระทบใดๆทั้งสิ้น ทางคณะผู้จัดทำรายงานจะเก็บข้อมูลต่างๆเหล่านี้ไว้เป็นความลับและขอขอบพระคุณท่านเป็นอย่างยิ่งที่กรุณาสละเวลาตอบแบบสอบถามครั้งนี้

ชื่อ-นามสกุลผู้ให้สัมภาษณ์ (นาย/นาง/นางสาว)
บ้านเลขที่.....ชื่อหมู่บ้าน.....หมู่ที่.....ถนน.....
ตำบล/แขวง.....อำเภอ/เขต.....
จังหวัด.....โทร.....

ส่วนที่ 1: ข้อมูลทั่วไปของผู้ตอบแบบสอบถาม

- 1.1 เพศ

☐ 1) ชาย
☐ 2) หญิง
- 1.2 ปัจจุบันท่านมีอายุ.....ปี
- 1.3 ศาสนา

☐ 1) พุทธ
☐ 2) อิสลาม
☐ 3) คริสต์
☐ 4) อื่นๆ (ระบุ).....
- 1.4 สถานภาพในครัวเรือน

☐ 1) หัวหน้าครัวเรือน
☐ 2) คู่สมรส
☐ 3) บุตร/ธิดา
☐ 4) พ่อ/แม่
☐ 5) ญาติ/ผู้อาศัย
☐ 6) อื่นๆ (ระบุ)
- 1.5 การศึกษาชั้นสูงสุด

☐ 1) ไม่เคยเข้าเรียน
☐ 2) ประถมศึกษา
☐ 3) มัธยมศึกษาตอนต้น
☐ 4) มัธยมศึกษาตอนปลาย/ปวช.
☐ 5) ปวส./ อนุปริญญา
☐ 6)ปริญญาตรี
☐ 7) สูงกว่าปริญญาตรี
☐ 8) กำลังศึกษา (ระบุ)

ส่วนที่ 2:โครงสร้างของครัวเรือน

- 2.1 จำนวนสมาชิกในครัวเรือนรวมทั้งหมด.....คน แบ่งเป็น

1) ชาย.....คน

2) หญิง.....คน
- 2.2 สถานภาพการทำงานของสมาชิกในครัวเรือน

1) มีงานทำ คน

2) ไม่ทำงาน/ว่างงาน คน

3) กำลังศึกษา คน

4) เป็นเด็กเล็ก (ก่อนวัยเรียน) คน

ส่วนที่ 3: ข้อมูลเกี่ยวกับภูมิสำเนาและการโยกย้ายถิ่นฐาน

- 3.1 ภูมิลำเนาเดิมของท่าน

☐ 1)อยู่ที่นี้มาแต่เดิม(ข้ามไปตอบข้อ 4.4)
☐ 2)ย้ายมาจากที่อื่น โปรดระบุ

☐ 2.1) ภาคเหนือ จังหวัด.....
☐ 2.2) ภาคตะวันออกเฉียงเหนือ จังหวัด.....

☐ 2.3) ภาคกลาง จังหวัด.....
☐ 2.4) ภาคตะวันออก จังหวัด.....

☐ 2.5) ภาคตะวันตก จังหวัด.....
☐ 2.6) ภาคใต้ จังหวัด.....
- 3.2 ระยะเวลาที่อาศัยหรือย้ายเข้ามาในชุมชน

ปี
- 3.3 สาเหตุที่ ย้ายเข้ามาในพื้นที่

☐ 1)มาทำงานที่นี่
☐ 2)ย้ายตามบิดา/มารดา/ญาติ
☐ 3) มาศึกษาที่นี่

☐ 4) แต่งงานกับคนที่นี่
☐ 5) มาหาที่อยู่อาศัย
☐ 6) อื่นๆ (ระบุ.....)
- 3.4 ในรอบปีที่ผ่านมามีสมาชิกในครัวเรือนอพยพโยกย้ายออกไปทำงานที่อื่นบ้างหรือไม่

☐ 1) ไม่มี
☐ 2) มี จำนวน.....คน

สาเหตุเพราะ.....

- 3.5 ท่านและครอบครัว มีแผนจะโยกย้ายไปอยู่ที่อื่นบ้างหรือไม่
- ☐ 1) คิดจะย้าย สาเหตุเพราะ.....
- ☐ 2) ไม่คิดจะย้าย สาเหตุเพราะ.....
- ☐ 3) ยังไม่แน่ใจ สาเหตุเพราะ.....

ส่วนที่ 4: ข้อมูลด้านเศรษฐกิจและสังคมของครัวเรือน

- 4.1 อาชีพหลักของครัวเรือนในปัจจุบัน (เลือกเพียงข้อเดียว)
- ☐ 1) เกษตรกรรม (ระบุ) ☐ 2) ค้าขาย
- ☐ 3) รับจ้างทั่วไป ☐ 4) รับจ้างในภาคการเกษตร
- ☐ 5) รับจ้างในโรงงานอุตสาหกรรม ☐ 6) ธุรกิจส่วนตัว (ระบุ)
- ☐ 7) พนักงานบริษัททั่วไป ☐ 8) ข้าราชการ/รัฐวิสาหกิจ
- ☐ 9) พนักงานบริษัทโอเค โอเรียนท์ ☐ 10) ไม่ได้ประกอบอาชีพ เช่น แม่บ้าน/เกษียณ/กำลังศึกษา
- ☐ 11) อื่นๆ.....
- 4.2 อาชีพรอง/อาชีพเสริม ของครัวเรือน
- ☐ 1) ไม่มีอาชีพเสริม ☐ 2) เกษตรกรรม (ระบุ)
- ☐ 3) ค้าขาย ☐ 4) รับจ้างทั่วไป
- ☐ 5) รับจ้างในภาคการเกษตร ☐ 6) รับจ้างในโรงงานอุตสาหกรรม
- ☐ 7) ธุรกิจส่วนตัว (ระบุ) ☐ 8) พนักงานบริษัททั่วไป
- ☐ 9) ข้าราชการ/รัฐวิสาหกิจ ☐ 10) พนักงานบริษัทโอเค โอเรียนท์
- ☐ 11) ไม่ได้ประกอบอาชีพ เช่น แม่บ้าน/เกษียณ/กำลังศึกษา ☐ 12) อื่นๆ.....
- 4.3 รายได้รวมของครัวเรือนต่อเดือนโดยประมาณอยู่ในช่วงใด
- ☐ 1) 5,000 บาทหรือต่ำกว่า ☐ 2) 5,001-10,000 บาท ☐ 3) 10,001-15,000 บาท
- ☐ 4) 15,001-20,000 บาท ☐ 5) 20,001-25,000 บาท ☐ 6) ตั้งแต่ 25,001 บาท ขึ้นไป
- 4.4 รายได้จากการประกอบอาชีพในปัจจุบัน เมื่อเปรียบเทียบกับ 2-3 ปีที่ผ่านมา เป็นอย่างไร
- ☐ 1) เพิ่มขึ้น เพราะ.....
- ☐ 2) ลดลง เพราะ.....
- ☐ 3) เท่าเดิม เพราะ.....
- 4.5 ครอบครัวของท่านเป็นสมาชิกของกลุ่ม/องค์กรใดบ้างในชุมชน
- ☐ 1) ไม่ได้เป็นสมาชิก
- ☐ 2) เป็นสมาชิก ได้แก่ ☐ 2.1) กลุ่มสหกรณ์ออมทรัพย์ ☐ 2.2) กลุ่มลูกค้า ธกส.
- ☐ 2.3) กลุ่มกองทุนหมู่บ้าน ☐ 2.4) กลุ่มแม่บ้าน
- ☐ 2.5) อื่น ๆ (ระบุ).....

- 4.6 ท่านเคยช่วยเหลือหรือเข้าร่วมกิจกรรมต่าง ๆ ภายในชุมชนหรือไม่
- ☐ 1) ไม่เคย
- ☐ 2) เคย ระบุกิจกรรม ☐ 2.1) ช่วยงานพิธีต่าง ๆ ทางศาสนา เช่น งานบวช งานแต่งงาน ฯลฯ
- ☐ 2.2) ช่วยเหลือเพื่อนบ้าน เช่น ช่วยสร้างบ้าน เกี่ยวข้าว เอาแรง ฯลฯ
- ☐ 2.3) พัฒนาท้องถิ่น เช่น ขุดถนน ลอกคลอง ซ่อมสะพาน ฯลฯ
- ☐ 2.4) การให้ยืมสิ่งของเครื่องใช้ในการเกษตร
- ☐ 2.5) อื่น ๆ (ระบุ)

ส่วนที่ 5: ข้อมูลลักษณะที่อยู่อาศัย

- 5.1 ลักษณะการเป็นเจ้าของบ้าน/อาคาร ของครัวเรือนท่าน
- ☐ 1) เป็นของตนเอง ☐ 2) เช่าอยู่อาศัย/ทำกิน ☐ 3) เป็นผู้อาศัย
- ☐ 4) อื่นๆ.....
- 5.2 ลักษณะบ้าน/อาคาร ของท่าน
- ☐ 1) บ้านไม้ชั้นเดียว ☐ 2) บ้านไม้ 2 ชั้น ☐ 3) บ้านคอนกรีตชั้นเดียว
- ☐ 4) บ้านครึ่งตึกครึ่งไม้ ☐ 5) ตึก 2 ชั้น ☐ 6) อาคารพาณิชย์
- ☐ 6) อื่นๆ.....
- 5.3 ลักษณะการใช้ประโยชน์ของบ้าน/อาคาร ในครัวเรือนท่าน
- ☐ 1) เป็นที่อยู่อาศัยอย่างเดียว ☐ 2) เป็นที่อยู่อาศัยและสถานประกอบการ
- ☐ 3) เป็นสถานประกอบการอย่างเดียว ☐ 4) อื่นๆ.....
- 5.4 สิทธิการเป็นเจ้าของที่ดิน ของท่าน
- ☐ 1) เป็นที่ดินเป็นของตนเอง พื้นที่เฉลี่ย.....ไร่.....งาน.....ตร.วา
- ☐ 2) เป็นการเช่าเพื่ออยู่อาศัย พื้นที่เฉลี่ย.....ระยะเวลาที่เช่าเฉลี่ยรายละ.....ปี
- ☐ 3) เป็นการเช่าที่ดินเพื่อทำกิน ประเภท.....เนื้อที่.....ระยะเวลาที่เช่าเฉลี่ยรายละ.....ปี
- ☐ 4) เข้ามาอยู่อาศัยโดยไม่เสียค่าเช่า

ส่วนที่ 6: ข้อมูลด้านสุขภาพ อุบัติเหตุ ความปลอดภัย และสาธารณูปโภค

- 6.1 อุบัติเหตุที่เกิดขึ้นบ่อยในชุมชน
- ☐ (1) อุบัติเหตุทางรถยนต์ ☐ (2) อุบัติเหตุจากรถบรรทุกสารเคมี
- ☐ (3) ไฟไหม้ ☐ (4) ระเบิด
- ☐ (5) ก๊าซรั่วไหล ☐ (6) อื่นๆ (ระบุ).....
- 6.2 ท่านทราบวิธีการแจ้งเหตุฉุกเฉินไฟไหม้/ระเบิด/ก๊าซรั่วไหล หรือไม่
- ☐ (1) ไม่ทราบ ☐ (2) ทราบ แจ้งใคร
- อย่างไร
- 6.3 ท่านเคยได้ร่วมฝึกซ้อมการอพยพในภาวะฉุกเฉินหรือไม่
- ☐ (1) ไม่เคย ☐ (2) เคย

6.4 กรณีที่ท่านได้รับผลกระทบทางสุขภาพ/ไฟไหม้/อุบัติเหตุจากระเบิด/ก๊าซรั่วไหล ท่านจะไปขอความช่วยเหลือจากใคร ระบุ.....

6.5 ในรอบปีที่ผ่านมาปัจจุบันท่านและสมาชิกในครอบครัวเคยเจ็บป่วยหรือไม่

- ☐ 1) ไม่เคย(ข้ามไปตอบข้อ6.7) ☐ 2) เคย

6.6 ส่วนใหญ่เจ็บป่วยด้วยโรคอะไรมากที่สุด (ตอบได้มากกว่า 1 ข้อ)

- ☐ 1) โรคหวัด/ทางเดินหายใจ ☐ 2) โรคเกี่ยวกับระบบทางเดินอาหาร
☐ 3) โรคเกี่ยวกับระบบกล้ามเนื้อ ☐ 4) โรคผิวหนังและภูมิแพ้
☐ 5) โรคเกี่ยวกับระบบเลือดลมต่างๆ ☐ 6) โรคเกี่ยวกับหู/ตา/ฟัน/กระดูก
☐ 7) โรคที่เกิดจากอุบัติเหตุ ☐ 8) อื่นๆระบุ.....

6.7 กรณีเจ็บป่วย ท่านไปรับการรักษาที่ไหน

- ☐ 1) โรงพยาบาลชื่อระยะห่างจากชุมชน..... กม.
☐ 2) คลินิกระยะห่างจากชุมชน.....กม.
☐ 3) สถานบริการสาธารณสุข/สถานอนามัยระยะห่างจากชุมชน.....กม.
☐ 4) ซื้อมากินเอง
☐ 5) ปลอมให้หายเอง
☐ 6) อื่นๆ(ระบุ).....

6.8 ปัญหาด้านการรับบริการสาธารณสุข

- ☐ 1) ไม่มี ☐ 2) มี ระบุ

6.9 น้ำบริโภค (น้ำดื่ม) จากแหล่งใด

- ☐ 1) น้ำกรองจากน้ำประปา ☐ 2) น้ำบาดาล ☐ 3) ชื่อน้ำดื่มบรรจุขวด/ถัง/รถ
☐ 4) น้ำฝน ☐ 5) อื่นๆ(ระบุ).....

6.10 ความพอเพียงของน้ำบริโภค (น้ำดื่ม) ในชุมชน เพียงพอหรือไม่

- ☐ 1) เพียงพอ ☐ 2) ไม่เพียงพอแก้ปัญหาโดย.....

6.11 น้ำอุปโภค (น้ำสำหรับซักล้าง, อาบ, ใช้ในครอบครัว/สถานที่ทำงาน) จากแหล่งใด

- ☐ 1) น้ำประปา ☐ 2) น้ำบาดาล ☐ 3) ชื่อน้ำดื่มบรรจุขวด/ถัง/รถ
☐ 4) น้ำในแม่น้ำลำคลอง ☐ 5) น้ำฝน ☐ 6) อื่นๆ(ระบุ).....

6.12 ความพอเพียงของน้ำอุปโภค (น้ำสำหรับซักล้าง, อาบ, ใช้ในครอบครัว/สถานที่ทำงาน) ในชุมชน เพียงพอหรือไม่

- ☐ 1) เพียงพอ ☐ 2) ไม่เพียงพอแก้ปัญหาโดย.....

ส่วนที่ 7: ความคิดเห็นต่อสภาพสิ่งแวดล้อมและความเป็นอยู่ในปัจจุบัน

7.1 สภาพปัญหาต่างๆ ที่สำคัญของชุมชนในปัจจุบัน

ปัญหาต่าง ๆ ภายในชุมชนในปัจจุบัน	ไม่มีปัญหา	มีปัญหา		
		น้อย	ปานกลาง	มาก
<input type="radio"/> 1) ปัญหาฝุ่นละอองฟุ้งกระจาย				
<input type="radio"/> 2) ปัญหาเขม่าควันจากการจราจร				
<input type="radio"/> 3) ปัญหากลิ่นเหม็น				
<input type="radio"/> 4) ปัญหาเสียงดัง				
<input type="radio"/> 5) ปัญหาการปล่อยน้ำเสียลงแหล่งน้ำในธรรมชาติ				
<input type="radio"/> 6) ปัญหาการขาดแคลนน้ำดื่ม/น้ำใช้ในช่วงฤดูแล้ง				
<input type="radio"/> 7) ปัญหาท่อระบายน้ำอุดตันดินแข็ง				
<input type="radio"/> 8) ปัญหาน้ำท่วม				
<input type="radio"/> 9) ปัญหาขยะมูลฝอยตกค้าง				
<input type="radio"/> 10) ปัญหาอุบัติเหตุ				
<input type="radio"/> 11) ปัญหาการจราจรชำรุดเสียหาย				
<input type="radio"/> 12) ปัญหากระแสไฟฟ้าตกหรือดับบ่อยครั้ง				
<input type="radio"/> 13) ปัญหาด้านอาชญากรรม ความปลอดภัยในชีวิตและทรัพย์สิน				
<input type="radio"/> 14) ปัญหายาเสพติดภายในชุมชน				
<input type="radio"/> 15) ปัญหาในการประกอบอาชีพ				
<input type="radio"/> 16) ปัญหาความยากจน				
<input type="radio"/> 17) ปัญหาอื่น ๆ (ระบุ)				

7.2 ในรอบปีที่ผ่านมาท่านมีความรู้สึกอย่างไรต่อสภาพสิ่งแวดล้อมทั่วไปของชุมชน

- ☐ (1) สภาพสิ่งแวดล้อมดีขึ้น เนื่องจาก
☐ (2) เหมือนเดิม
☐ (3) สภาพสิ่งแวดล้อมแย่ลง เนื่องจาก

7.3 โดยภาพรวมท่านมีความรู้สึกอย่างไรกับสภาพสังคมและสิ่งแวดล้อมต่างๆในชุมชนที่อาศัยอยู่ปัจจุบัน

- ☐ (1) เป็นชุมชนที่น่าอยู่
☐ (2) เป็นชุมชนที่ไม่น่าอยู่ เนื่องจาก ☐ (2.1) มีปัญหาสังคม ระบุ.....
☐ (2.2) มีปัญหาสิ่งแวดล้อม ระบุ.....
☐ (2.3) ปัญหาอื่นๆ ระบุ.....

ส่วนที่ 8: การรับรู้ข้อมูลข่าวสารและการประชาสัมพันธ์โครงการ

- 8.1 ท่านรับทราบข้อมูล/ข่าวสารของโครงการเจาะหลุมผลิตปิโตรเลียม ของบริษัท อีโค่ โอเรียนท์ หรือไม่
☐ 1) ไม่ทราบ(ข้ามไป 8.3) ☐ 2) ทราบ
- 8.2 ทราบจากแหล่งใด (ตอบได้มากกว่า 1 ข้อ)
☐ 1) หนังสือพิมพ์ ระบุ..... ☐ 2) วิทยุ /โทรทัศน์ระบุ.....
☐ 3) ป้ายโฆษณา ☐ 4) เจ้าหน้าที่ของรัฐ/ข้าราชการต่างๆ
☐ 5) ครู/พระ/ผู้นำทางศาสนา ☐ 6) คนในครอบครัว/เพื่อนบ้าน
☐ 7) ท่าน/ผู้ใหญ่บ้าน/ผู้นำชุมชน/เจ้าหน้าที่องค์กรปกครองส่วนท้องถิ่น ☐ 8) เจ้าหน้าที่ของบริษัท อีโค่ โอเรียนท์
☐ 9) เป็นทางผ่านอยู่ใกล้บ้าน ☐ 10) อื่นๆ ระบุ.....
- 8.3 ที่ผ่านมามีท่านเคยเข้าร่วมกิจกรรมกับผู้แทนของโครงการเจาะหลุมผลิตปิโตรเลียม ของบริษัท อีโค่ โอเรียนท์ หรือไม่
☐ 1) ไม่เคย ☐ 2) เคยเข้าร่วมระบุ.....
- 8.4 หากทางโครงการเจาะหลุมผลิตปิโตรเลียม ของบริษัท อีโค่ โอเรียนท์ จัดกิจกรรมร่วมกับชุมชนท่านยินดีเข้าร่วมหรือไม่
☐ 1) ยินดีเข้าร่วม ☐ 2) ไม่ยินดีเนื่องจาก.....

ส่วนที่ 9: ความคิดเห็นด้านการจัดการสิ่งแวดล้อมของโครงการ

- 9.1 ท่านคิดว่าการดำเนินงานในช่วงการเจาะหลุมผลิตปิโตรเลียม ของบริษัท อีโค่ โอเรียนท์ มีผลกระทบต่อสภาพสิ่งแวดล้อมของชุมชนหรือไม่ อย่างไร
☐ 1) ไม่มีผลกระทบ ☐ 2) มีผลกระทบ (โปรดระบุในตารางด้านล่าง)
☐ 3) ไม่ทราบ/ไม่แน่ใจ

ปัญหาผลกระทบจากการดำเนินโครงการ	ไม่ได้รับผลกระทบ	มีผลกระทบ		
		น้อย	ปานกลาง	มาก
1) ทำให้เกิดฝุ่นละอองฟุ้งกระจายมากขึ้น				
2) ทำให้เกิดเขม่าควันมากขึ้น				
3) ทำให้เกิดก๊าซพิษในปริมาณมากขึ้น				
4) ทำให้เกิดความร้อนสูงขึ้น				
5) ทำให้เกิดเสียงดังมากขึ้น				
6) ทำให้เกิดความสั่นสะเทือนจากการจราจร				
7) ทำให้เกิดน้ำเสียมากขึ้น				
8) ทำให้ปริมาณขยะมากขึ้น				
9) ทำให้พื้นที่ผิวดินเสียหายมากขึ้น				
10) ทำให้การจราจรติดขัด/ไม่สะดวกมากขึ้น				

ปัญหาผลกระทบจากการดำเนินโครงการ	ไม่ได้รับผลกระทบ	มีผลกระทบ		
		น้อย	ปานกลาง	มาก
11) ทำให้เกิดอุบัติเหตุมากขึ้น				
12) ทำให้ท่อระบายน้ำอุดตัน/ขึ้นเนินมากขึ้น				
13) ทำให้เกิดสารพิษสะสมในร่างกาย				
14) ทำให้เกิดปัญหาอาชญากรรมมากขึ้น				
15) ทำให้กระแสไฟฟ้าตกหรือดับบ่อยครั้งมากขึ้น				
16) ทำให้ปริมาณสัตว์ป่า /สัตว์น้ำ ลดลง				
17) ทำให้ปริมาณทรัพยากรธรรมชาติ และป่าไม้ลดลง				
18) อื่นๆ ระบุ.....				

- 9.2 ท่านคิดว่า การดำเนินงานของโครงการเจาะหลุมผลิตปิโตรเลียม ของบริษัท อีโค่ โอเรียนท์ ส่งผลให้สภาพแวดล้อมในสังคมดีขึ้นหรือไม่
☐ 1) ไม่มีผลดี ☐ 2) มีผลดี (โปรดระบุในตารางด้านล่าง)
☐ 3) ไม่ทราบ/ไม่แน่ใจ

ผลกระทบจากการดำเนินโครงการ	ไม่มีผลดี	มีผลดี		
		น้อย	ปานกลาง	มาก
1) ทำให้ที่ดินบริเวณใกล้เคียงมีราคาสูงขึ้น				
2) ทำให้ประชาชนในพื้นที่ใกล้เคียงมีงานทำมากขึ้น				
3) ทำให้การค้าขายของร้านค้าปลีกและธุรกิจบริการต่างๆ ดีขึ้น				
4) สภาพภูมิทัศน์ในชุมชนสวยงามขึ้น				
5) ทำให้ระบบสาธารณสุขปลอดภัยของชุมชนดีขึ้น				
6) นำความเจริญเข้าสู่ชุมชน				
7) ทำให้เกิดความมั่นคงแก่ประเทศชาติมากยิ่งขึ้น				
8) มีการดูแลสุขภาพอนามัยและไม่ทำลายป่าไม้				
9) ทำให้ความสัมพันธ์ต่อกันในชุมชนดีขึ้น				
10) ทำให้เกิดความสะดวกในการเดินทาง				
11) การจัดการขยะมูลฝอยภายในชุมชนดีขึ้น				
12) อื่นๆ ระบุ.....				

- 9.3 ท่านมีความเชื่อมั่นต่อมาตรการรักษาความปลอดภัยของโครงการเจาะหลุมผลิตปิโตรเลียม ของบริษัท อีโค่ โอเรียนท์ เพียงใด
☐ 1) เชื่อมั่นสูง
☐ 2) เชื่อมั่นพอสมควร (หากมีอุบัติเหตุสามารถแก้ไขหรือควบคุมได้ทัน)
☐ 3) ไม่มีความเชื่อมั่น (เมื่อมีอุบัติเหตุไม่สามารถควบคุมได้)
☐ 4) ไม่ทราบ/ไม่แน่ใจ

- 9.4 ท่านคิดว่าภาระดำเนินงานของโครงการเจาะหลุมผลิตปิโตรเลียม ของบริษัท อีโค โอเรียนท์ มีผลอย่างไรต่อครอบครัวของท่าน
- ☐ 1) ไม่มีผลดีหรือผลเสีย
- ☐ 2) มีผลดี โปรดระบุ.....
- ☐ 3) มีผลเสีย โปรดระบุ.....
- 9.5 ท่านคิดว่าภาระดำเนินงานของโครงการเจาะหลุมผลิตปิโตรเลียม ของบริษัท อีโค โอเรียนท์ มีผลอย่างไรต่อชุมชนของท่าน
- ☐ 1) ไม่มีผลดีหรือผลเสีย
- ☐ 2) มีผลดี โปรดระบุ.....
- ☐ 3) มีผลเสีย โปรดระบุ.....
- 9.6 ความคิดเห็นของท่านต่อการดำเนินงานของโครงการเจาะหลุมผลิตปิโตรเลียมของบริษัท อีโค โอเรียนท์ในปัจจุบัน
- ☐ 1) มีผลกระทบด้านดีมากกว่าด้านลบ ☐ 2) พอกัน
- ☐ 3) มีผลกระทบด้านลบมากกว่าด้านบวก ☐ 4) ไม่ทราบ
- 9.7 ในอนาคตถ้ามีการขยายโครงการเจาะหลุมผลิตปิโตรเลียม ของบริษัท อีโค โอเรียนท์ในพื้นที่ของท่าน ท่านคิดว่าอย่างไร
- ☐ 1) เห็นด้วยมากที่สุด ☐ 2) เห็นด้วยมาก
- ☐ 3) เห็นด้วยปานกลาง ☐ 4) เห็นด้วยน้อย
- ☐ 5) ไม่เห็นด้วย
- 9.8 ท่านทราบข้อมูลเกี่ยวกับการจัดการด้านสิ่งแวดล้อมหรือมาตรการป้องกันและลดผลกระทบสิ่งแวดล้อมของโครงการเจาะหลุมผลิตปิโตรเลียม ของบริษัท อีโค โอเรียนท์ หรือไม่
- ☐ 1) ทราบจาก ☐ 1.1) วิทยุ หรือโทรทัศน์ ☐ 1.2) ทีมงานประชาสัมพันธ์ของโครงการ
- ☐ 1.3) ผู้นำชุมชนของท่าน ☐ 1.4) อื่นๆ โปรดระบุ.....
- ☐ 2) ไม่ทราบ(ให้ผู้ถามอธิบายให้ทราบ)
- ☐ 3) ไม่สนใจ
- 9.9 ท่านคิดว่าบริษัท อีโค โอเรียนท์ สามารถปฏิบัติตามกฎหมายว่าด้วยการควบคุมของเสียอุตสาหกรรมในปัจจุบัน และคิดว่าบริษัท อีโค โอเรียนท์ สามารถควบคุมปัญหามลพิษของเสียอุตสาหกรรม
- ☐ 1) มาก ☐ 2) ปานกลาง ☐ 3) น้อย
- ☐ 1) ได้ ☐ 2) ไม่ได้
- 9.10 ข้อเสนอแนะเกี่ยวกับการกำกับดูแลสนับสนุนส่งเสริมด้านการจัดการของเสียอุตสาหกรรม
-
-
-
- 9.11 ท่านคิดว่าการจัดการของเสียของโครงการเจาะหลุมผลิตปิโตรเลียม ของบริษัท อีโคโอเรียนท์มีผลกระทบด้านสุขภาพต่อท่าน และคนในชุมชนของท่าน หรือไม่ และท่านคิดว่ามีวิธีการป้องกัน และแก้ไขได้อย่างไรบ้าง
- ☐ 1) ไม่มีผลกระทบ โปรดระบุ.....
- ☐ 2) มีผลกระทบ โปรดระบุ.....
- วิธีการป้องกัน และแก้ไข**
-

- 9.12 ที่ผ่านมามีท่านเคยร้องเรียนหรือให้ข้อเสนอแนะเกี่ยวกับการดำเนินงานของโครงการเจาะหลุมผลิตปิโตรเลียม ของบริษัทอีโค โอเรียนท์ หรือไม่
- ☐ 1) ไม่เคย
- ☐ 2) เคย โปรดระบุ.....
- 9.13 ท่านได้รับการแก้ไขปัญหาจากทางโครงการเจาะหลุมผลิตปิโตรเลียม ของบริษัท อีโค โอเรียนท์ หรือไม่
- ☐ 1) ไม่เคย(ข้ามไปข้อ 9.15)
- ☐ 2) เคย โปรดระบุ.....
- 9.14 ท่านพึงพอใจจากการแก้ไขปัญหาจากทางโครงการเจาะหลุมผลิตปิโตรเลียม ของบริษัท อีโค โอเรียนท์เพียงใด
- ☐ 1) ไม่พึงพอใจ เพราะ.....
- ☐ 2) พึงพอใจ เพราะ.....
- 9.15 ท่านคิดว่าโครงการเจาะหลุมผลิตปิโตรเลียม ของบริษัท อีโค โอเรียนท์ ทำกิจกรรมหรือส่งเสริมกิจกรรมทางด้านการอนุรักษ์สิ่งแวดล้อมมากน้อยเพียงไร
- ☐ 1) มากที่สุด ☐ 2) มาก
- ☐ 3) ปานกลาง ☐ 4) น้อย
- ☐ 5) ไม่มี
- 9.16 ท่านคิดว่าโครงการเจาะหลุมผลิตปิโตรเลียม ของบริษัท อีโค โอเรียนท์ ทำกิจกรรมหรือส่งเสริมกิจกรรมทางด้านการชุมชนสัมพันธ์มากน้อยเพียงไร
- ☐ 1) มากที่สุด ☐ 2) มาก
- ☐ 3) ปานกลาง ☐ 4) น้อย
- ☐ 5) ไม่มี
- 9.17 ท่านต้องการให้โครงการเจาะหลุมผลิตปิโตรเลียม ของบริษัท อีโค โอเรียนท์ ส่งเสริมกิจกรรมในด้านใดเพิ่มเติม
-
-
-
- 9.18 ข้อเสนอแนะอื่นๆ
-
-
-

*** ขอขอบคุณทุกท่านที่ให้ความร่วมมือในการการตอบแบบสำรวจ***

ภาคผนวก ก-2
ตัวอย่างแบบสอบถามความคิดเห็น
ของผู้นำชุมชน



ชุดที่	วันที่
ชื่อผู้สัมภาษณ์.....	

แบบสอบถามความคิดเห็นของผู้นำชุมชนโครงการเจาะหลุมผลิตปิโตรเลียม จังหวัดเพชรบูรณ์
ของ บริษัท อีโค โอเรียนท์ รีซอสเซส (ประเทศไทย) จำกัด

ข้อมูลโครงการโดยสังเขป

บริษัท อีโค โอเรียนท์ รีซอสเซส (ประเทศไทย) จำกัดได้รับสัมปทานในการเจาะสำรวจและผลิตปิโตรเลียมจากกรมเชื้อเพลิงธรรมชาติกระทรวงพลังงานและจากการสำรวจพบว่า ขอบเขตของแหล่งกักเก็บปิโตรเลียมในแอ่งเพชรบูรณ์มีศักยภาพในการพัฒนาเชิงพาณิชย์และเหมาะสมต่อการพัฒนาเป็นแหล่งผลิตปิโตรเลียมซึ่งในปัจจุบันบริษัทได้มีการพัฒนาโครงการเข้าสู่การผลิตปิโตรเลียม เพื่อเพิ่มศักยภาพแหล่งพลังงานของประเทศ ในการนี้บริษัทต้องปฏิบัติตามมาตรการติดตามตรวจสอบคุณภาพสิ่งแวดล้อม และจะต้องจัดทำรายงานการติดตามตรวจสอบคุณภาพสิ่งแวดล้อม เสนอต่อสำนักงานนโยบายและแผนทรัพยากรธรรมชาติและสิ่งแวดล้อมพิจารณา

ในการจัดทำรายงานฯ ดังกล่าว กำหนดให้มีการสำรวจความคิดเห็นของชุมชนที่มีต่อกิจกรรมการผลิตปิโตรเลียมในชุมชนที่อยู่รอบพื้นที่สำรวจ ผลิตปิโตรเลียมของโครงการในรัศมี 2 กิโลเมตรเพื่อนำไปประกอบในการจัดทำรายงานฯ และนำไปปรับปรุงการดำเนินงานให้มีความสอดคล้องกับความคิดเห็นของประชาชนมากที่สุด ดังนั้น บริษัท อีโค โอเรียนท์จึงใคร่ขอความกรุณาจากท่านในการตอบคำถามทุกข้อตามความเป็นจริง โดยท่านจะไม่ได้รับผลกระทบใดๆทั้งสิ้น ทางคณะผู้จัดทำรายงานจะเก็บข้อมูลต่างๆเหล่านี้ไว้เป็นความลับ และขอขอบพระคุณท่านเป็นอย่างยิ่งที่กรุณาใช้เวลาตอบแบบสอบถามครั้งนี้

ข้อมูลทั่วไปให้ผู้สัมภาษณ์

ชื่อ-นามสกุลผู้ให้สัมภาษณ์ (นาย/นาง/นางสาว)
บ้านเลขที่ ชื่อหมู่บ้าน..... หมู่ที่..... ถนน.....
ตำบล/แขวงอำเภอ/เขต.....
จังหวัด.....โทร.....

เพศ

1) ชาย

2) หญิงอายุ.....ปี

ตำแหน่งในชุมชน

1) นายกองบด/ประธานอบต.

2) ผู้ใหญ่บ้าน

3) ผู้ช่วยผู้ใหญ่บ้าน

4) สมาชิกอบต./เทศบาล

5) กำนัน

6) กรรมการหมู่บ้าน

7) อื่นๆ (ระบุ).....

ส่วนที่ 1: ข้อมูลพื้นฐานของชุมชน

1.1 จำนวนประชากรในหมู่บ้าน.....คน แบ่งเป็น

1) ชาย

2) หญิง

1.2 จำนวนครัวเรือน.....ครัวเรือน

1.3 ลักษณะครอบครัวเป็น

1) ครอบครัวเดี่ยว (พ่อ แม่ ลูก)

2) ครอบครัวขยาย (พ่อ แม่ ลูกญาติ)

1.4 ภูมิสำเนาของชาวบ้านส่วนใหญ่

1) พื้นเพเป็นคนที่นี่

2) ย้ายมาจากที่อื่น (ระบุ)

1.5 ศาสนาส่วนใหญ่ที่ประชาชนนับถือ

1) พุทธ

2) อิสลาม

3) คริสต์

4) อื่นๆ (ระบุ).....

1.6 อาชีพส่วนใหญ่ของประชากรในหมู่บ้าน

1) เกษตรกรรม (ระบุ)

2) ค้าขาย

3) รับจ้างทั่วไป

4) รับจ้างในภาคการเกษตร

5) รับจ้างในโรงงานอุตสาหกรรม

6) ธุรกิจส่วนตัว (ระบุ)

7) พนักงานบริษัททั่วไป

8) ข้าราชการ/รัฐวิสาหกิจ

9) พนักงานบริษัทอีโค โอเรียนท์ รีซอสเซส (ประเทศไทย) จำกัด

10) ไม่ได้ประกอบอาชีพ เช่น แม่บ้าน/เกษียณ/กำลังศึกษา

11) อื่นๆ.....

1.7 ภายในชุมชนมีบริการเหล่านี้หรือไม่

1) โรงเรียน จำนวน.....โรงเรียน โดยเป็นโรงเรียนระดับ

1.1) อนุบาล

1.2) ประถมศึกษา

1.3) มัธยมศึกษา

1.4) อุดมศึกษา

2) สถานอนามัย จำนวน.....แห่ง

3) ศาสนสถาน จำนวน.....แห่ง (วัด มัสยิด โบสถ์ เป็นต้น)

4) โรงพยาบาล จำนวน.....แห่ง

1.8 ชุมชนของท่านมีสิ่งสำคัญเหล่านี้หรือไม่

เอกลักษณ์ที่โดดเด่นของชุมชน

1) มี ระบุชื่อ.....

2) ไม่มี

แหล่งโบราณคดี โบราณวัตถุของชุมชน

1) มี ระบุชื่อ.....

2) ไม่มี

แหล่งท่องเที่ยวที่สำคัญ

1) มี ระบุชื่อ.....

2) ไม่มี

ประเพณีที่สำคัญของชุมชน

1) มี ระบุชื่อ.....

2) ไม่มี

ส่วนที่ 2: สังคมและการพัฒนา

2.1 ในชุมชนของท่านมีกลุ่มองค์กรใดบ้าง (ตอบได้มากกว่า 1 ข้อ)

1) กลุ่มสมาชิกสหกรณ์การเกษตร

2) กลุ่มลูกค้า ชกส.

3) กลุ่มแม่บ้านเกษตร

4) กลุ่มเกษตร

5) กลุ่มฌาปนกิจ

6) กลุ่มเยาวชน

7) อื่นๆ (ระบุ)

2/6

2.2 การมีส่วนร่วมของชุมชนในการพัฒนาอยู่ในระดับใด

- ☐ 1) มาก ☐ 2) ปานกลาง ☐ 3) น้อย

ส่วนที่ 3: ข้อมูลสภาพแวดล้อมปัจจุบันของชุมชน

3.1 สภาพปัญหาต่างๆ ที่สำคัญของชุมชนในปัจจุบัน

ปัญหาต่าง ๆ ภายในชุมชนในปัจจุบัน	ไม่มี ปัญหา	มีปัญหา		
		น้อย	ปานกลาง	มาก
<input type="radio"/> 1) ปัญหาฝุ่นละอองฟุ้งกระจาย				
<input type="radio"/> 2) ปัญหาเขม่าควันจากการจราจร				
<input type="radio"/> 3) ปัญหากลิ่นเหม็น				
<input type="radio"/> 4) ปัญหาเสียงดัง				
<input type="radio"/> 5) ปัญหาการปล่อยน้ำเสียลงแหล่งน้ำในธรรมชาติ				
<input type="radio"/> 6) ปัญหาการขาดแคลนน้ำดื่ม/น้ำใช้ในช่วงฤดูแล้ง				
<input type="radio"/> 7) ปัญหาท่อระบายน้ำอุดตันดินแข็ง				
<input type="radio"/> 8) ปัญหาน้ำท่วม				
<input type="radio"/> 9) ปัญหาขยะมูลฝอยตกค้าง				
<input type="radio"/> 10) ปัญหาอุบัติเหตุ				
<input type="radio"/> 11) ปัญหาผิวการจราจรชำรุดเสียหาย				
<input type="radio"/> 12) ปัญหากระแสไฟฟ้าตกหรือดับบ่อยครั้ง				
<input type="radio"/> 13) ปัญหาด้านอาชญากรรม ความปลอดภัยในชีวิตและทรัพย์สิน				
<input type="radio"/> 14) ปัญหาเสพติดภายในชุมชน				
<input type="radio"/> 15) ปัญหาในการประกอบอาชีพ				
<input type="radio"/> 16) ปัญหาความยากจน				
<input type="radio"/> 17) ปัญหาอื่น ๆ (ระบุ)				

3.2 ในรอบปีที่ผ่านมาท่านมีความรู้สึกอย่างไรต่อสภาพสิ่งแวดล้อมทั่วไปของชุมชน

- ☐ (1) สภาพสิ่งแวดล้อมดีขึ้น เนื่องจาก
- ☐ (2) เหมือนเดิม
- ☐ (3) สภาพสิ่งแวดล้อมแย่ลง เนื่องจาก

3.3 โดยภาพรวมท่านมีความรู้สึกอย่างไรกับสภาพสังคมและสิ่งแวดล้อมต่างๆในชุมชนที่อาศัยอยู่ปัจจุบัน

- ☐ (1) เป็นชุมชนที่น่าอยู่
- ☐ (2) เป็นชุมชนที่ไม่น่าอยู่ เนื่องจาก
- ☐ (2.1) มีปัญหาสังคม ระบุ.....
- ☐ (2.2) มีปัญหาสิ่งแวดล้อม ระบุ.....
- ☐ (2.3) ปัญหาอื่นๆ ระบุ.....

ส่วนที่ 4: การรับทราบข้อมูลข่าวสารจากโครงการ

- 4.1 ท่านเคยรับทราบข้อมูลข่าวสารเกี่ยวกับโครงการเจาะหลุมผลิตปิโตรเลียม ของบริษัท อีโค โอเรียนท์ รีซอสเซส (ประเทศไทย) จำกัด บ้างหรือไม่
- ☐ 1) ทราบ (ตอบข้อ 4.2) ☐ 2) ไม่ทราบ(ข้ามไปข้อ 4.3)
- 4.2 ถ้าทราบ ท่านทราบจากแหล่งใด
- ☐ 1) ผู้นำในชุมชน ☐ 2) วิทยุ/โทรทัศน์/ป้ายโฆษณา
- ☐ 3) คนในครอบครัว/เพื่อนบ้าน ☐ 4) เป็นทางผ่านอยู่ใกล้บ้าน
- ☐ 5) เจ้าหน้าที่ของบริษัท อีโค โอเรียนท์ รีซอสเซส ☐ 6) อื่นๆ โปรดระบุ.....
- (ประเทศไทย) จำกัด
- 4.3 ท่านคิดว่าโครงการความร่วมมือการประชาสัมพันธ์แจ้งข้อมูลข่าวสารโครงการเพิ่มเติมหรือไม่
- ☐ 1) ไม่จำเป็นเพราะ.....
- ☐ 2) ควรมีการประชาสัมพันธ์ให้ข้อมูลข่าวสารโครงการเพราะ.....
- ☐ 3) ไม่มีความคิดเห็น
- 4.4 กรณีที่เห็นควรมีการประชาสัมพันธ์แจ้งข้อมูลข่าวสารโครงการเพิ่มเติม
- 4.4.1รูปแบบหรือวิธีการที่เหมาะสมควรเป็นอย่างไร
- ☐ 1) ทำจดหมาย/เอกสารแจ้งต่อราษฎรโดยตรง ☐ 2) แจ้งข้อมูลข่าวสารผ่านผู้นำชุมชน หรือกรรมการชุมชน
- ☐ 3) จัดประชุมชี้แจงราษฎรที่.....ช่วงเวลาที่เหมาะสม.....
- ☐ 4) อื่น ๆ โปรดระบุ.....
- 4.4.2ข้อมูลที่ท่านต้องการทราบหรือข้อมูลที่ท่านเห็นว่าควรให้มีการชี้แจงแก่ราษฎร ได้แก่
- 1)
- 2)
- 3)

ส่วนที่ 5: ทัศนคติและความคิดเห็นเกี่ยวกับโครงการ

- 5.1 ท่านคิดว่าการดำเนินงานในช่วงการผลิตปิโตรเลียม ของบริษัท อีโค่ โอเรียนท์ รีซอสเซส (ประเทศไทย) จำกัด มีผลกระทบต่อสภาพสิ่งแวดล้อมของชุมชนหรือไม่ อย่างไร
- ☐ 1) ไม่มีผลกระทบ ☐ 2) มีผลกระทบ (โปรดระบุในตารางด้านล่าง)
- ☐ 3) ไม่ทราบ/ไม่แน่ใจ

ปัญหาผลกระทบจากการดำเนินโครงการ	ไม่ได้รับผลกระทบ	มีผลกระทบ		
		น้อย	ปานกลาง	มาก
1) ทำให้เกิดฝุ่นละอองฟุ้งกระจายมากขึ้น				
2) ทำให้เกิดเขม่า/ควันมากขึ้น				
3) ทำให้เกิดก๊าซพิษในปริมาณมากขึ้น				
4) ทำให้เกิดความร้อนสูงขึ้น				
5) ทำให้เกิดเสียงดังมากขึ้น				
6) ทำให้เกิดความสั่นสะเทือนจากการจราจร				
7) ทำให้เกิดน้ำเสียมากขึ้น				
8) ทำให้ปริมาณขยะมากขึ้น				
9) ทำให้พื้นที่ฉนวนเสียหายมากขึ้น				
10) ทำให้การจราจรติดขัด/ไม่สะดวกมากขึ้น				
11) ทำให้เกิดอุบัติเหตุมากขึ้น				
12) ทำให้หอบายน้ำอืดตื้นดินเป็นมากขึ้น				
13) ทำให้เกิดสารพิษสะสมในร่างกาย				
14) ทำให้เกิดปัญหาอาชญากรรมมากขึ้น				
15) ทำให้กระแสไฟฟ้าตกหรือดับบ่อยครั้งมากขึ้น				
16) ทำให้ปริมาณสัตว์ป่า /สัตว์น้ำ ลดลง				
17) ทำให้ปริมาณทรัพยากรธรรมชาติ และป่าไม้ลดลง				
18) อื่นๆ ระบุ.....				

- 5.2 ท่านคิดว่าภาระดำเนินงานของโครงการเจาะหลุมผลิตปิโตรเลียม ของบริษัท อีโค่ โอเรียนท์ รีซอสเซส (ประเทศไทย) จำกัด

ไทย) จำกัด ส่งผลให้สภาพแวดล้อมในสังคมดีขึ้นหรือไม่

- ☐ 1) ไม่มีผลดี ☐ 2) มีผลดี (โปรดระบุในตารางด้านล่าง)
- ☐ 3) ไม่ทราบ/ไม่แน่ใจ

ผลกระทบจากการดำเนินโครงการ	ไม่มีผลดี	มีผลดี		
		น้อย	ปานกลาง	มาก
1) ทำให้ที่ดินบริเวณใกล้เคียงมีราคาสูงขึ้น				
2) ทำให้ประชาชนในพื้นที่ใกล้เคียงมีงานทำมากขึ้น				
3) ทำให้การค้าขายของร้านค้าปลีกและธุรกิจบริการต่างๆ ดีขึ้น				
4) สภาพภูมิทัศน์ในชุมชนสวยงามขึ้น				
5) ทำให้ระบบสาธารณสุขโรคของชุมชนดีขึ้น				
6) นำความเจริญเข้าสู่ชุมชน				
7) ทำให้เกิดความมั่นคงแก่ประเทศชาติมากยิ่งขึ้น				
8) มีการดูแลทรัพยากรธรรมชาติและไม่ทำลายป่าไม้				
9) ทำให้ความสัมพันธ์ต่อกันในชุมชนดีขึ้น				
10) ทำให้เกิดความสะดวกในการเดินทาง				
11) การจัดกาขยะมูลฝอยภายในชุมชนดียิ่งขึ้น				
12) อื่น ระบุ.....				

- 5.3 ท่านคิดว่าโครงการเจาะหลุมผลิตปิโตรเลียม ของบริษัท อีโค่ โอเรียนท์ ทำกิจกรรมหรือส่งเสริมกิจกรรมในชุมชนของท่านมากน้อยเพียงไร

- ☐ 1) มากที่สุด ☐ 2) มาก
- ☐ 3) ปานกลาง ☐ 4) น้อย
- ☐ 5) ไม่มี

- 5.4 ในอนาคตถ้ามีการขยายโครงการเจาะหลุมผลิตปิโตรเลียมของบริษัท อีโค่ โอเรียนท์ในพื้นที่ของท่าน ท่านคิดว่าอย่างไร

- ☐ 1) เห็นด้วยมากที่สุด ☐ 2) เห็นด้วยมาก
- ☐ 3) เห็นด้วยปานกลาง ☐ 4) เห็นด้วยน้อย
- ☐ 5) ไม่เห็นด้วย

- 5.5 ข้อเสนอแนะอื่นๆเกี่ยวกับโครงการเจาะหลุมผลิตปิโตรเลียม ของบริษัท อีโค่ โอเรียนท์ รีซอสเซส(ประเทศไทย) จำกัด

.....

.....

.....

*** ขอขอบคุณทุกท่านที่ให้ความร่วมมือในการการตอบแบบสำรวจ ***

ภาคผนวก ก-3
ตัวอย่างแบบสอบถามความคิดเห็น
ของพื้นที่อ่อนไหว



ชุดที่	วันที่
ชื่อผู้สัมภาษณ์.....	

แบบสอบถามความคิดเห็นของหน่วยงานราชการ โรงเรียน และวัด
โครงการเจาะหลุมผลิตปิโตรเลียม จังหวัดเพชรบูรณ์
ของบริษัท อีโค โอเรียนท์ รีซอสเซส (ประเทศไทย) จำกัด

ข้อมูลโครงการโดยสังเขป

บริษัท อีโค โอเรียนท์ รีซอสเซส (ประเทศไทย) จำกัดได้รับสัมปทานในการเจาะสำรวจและผลิตปิโตรเลียมจากกรมเชื้อเพลิงธรรมชาติกระทรวงพลังงานและการสำรวจพบว่า ขอบเขตของแหล่งกักเก็บปิโตรเลียมในแอ่งเพชรบูรณ์มีศักยภาพในการพัฒนาเชิงพาณิชย์และเหมาะสมต่อการพัฒนาเป็นแหล่งผลิตปิโตรเลียมซึ่งในปัจจุบันบริษัทได้มีการพัฒนาโครงการเข้าสู่การผลิตปิโตรเลียม เพื่อเพิ่มศักยภาพแหล่งพลังงานของประเทศ ในวันนี้บริษัทต้องปฏิบัติตามมาตรการติดตามตรวจสอบคุณภาพสิ่งแวดล้อม และจะต้องจัดทำรายงานการติดตามตรวจสอบคุณภาพสิ่งแวดล้อม เสนอต่อสำนักงานนโยบายและแผนทรัพยากรธรรมชาติและสิ่งแวดล้อมพิจารณา

ในการจัดทำรายงานฯ ดังกล่าว กำหนดให้มีการสำรวจความคิดเห็นของชุมชนที่มีต่อกิจกรรมการผลิตปิโตรเลียมในชุมชนที่อยู่รอบพื้นที่สำรวจ ผลิตปิโตรเลียมของโครงการในรัศมี 2 กิโลเมตรเพื่อนำไปประกอบในการจัดทำรายงานฯ และนำไปปรับปรุงการดำเนินงานให้มีความสอดคล้องกับความคิดเห็นของประชาชนมากที่สุด ดังนั้น บริษัท อีโคโอเรียนท์จึงใคร่ขอความกรุณาจากท่านในการตอบคำถามทุกข้อตามความเป็นจริง โดยท่านจะไม่ได้รับผลกระทบใดๆทั้งสิ้น ทางคณะผู้จัดทำรายงานจะเก็บข้อมูลต่างๆเหล่านี้ไว้เป็นความลับ และขอขอบพระคุณท่านเป็นอย่างยิ่งที่กรุณาใช้เวลาตอบแบบสอบถามครั้งนี้

ข้อมูลทั่วไปให้ผู้สัมภาษณ์

ชื่อ-นามสกุลผู้ให้สัมภาษณ์ (นาย/นาง/นางสาว)

ตำแหน่ง.....หน่วยงาน.....เบอร์โทร.....

ประจำอยู่ที่หน่วยงาน เป็นเวลา ปี

ส่วนที่ 1: ข้อมูลสภาพแวดล้อมปัจจุบันของชุมชน

1.1 ความพึงพอใจต่อสภาพทั่วไปในชุมชน (สภาพแวดล้อม สาธารณูปโภค และคุณภาพชีวิต)

1.2 สภาพปัญหาต่าง ๆ ที่สำคัญของชุมชนในปัจจุบัน

ประเด็น	ปัญหาทั่วไปของชุมชน และสาเหตุ
ด้านคุณภาพสิ่งแวดล้อม	<div></div> <div></div> <div></div>
ระบบสาธารณูปโภค และคมนาคม	<div></div> <div></div> <div></div>
คุณภาพชีวิต	<div></div> <div></div> <div></div>
ประเด็นอื่น ๆ (ระบุ)	<div></div> <div></div> <div></div>

1.3 ในรอบปีที่ผ่านมามีความรูสึกอย่างไรต่อสภาพสิ่งแวดล้อมทั่วไปของชุมชน

- ☐ (1) สภาพสิ่งแวดล้อมดีขึ้น

เนื่องจาก
- ☐ (2) เหมือนเดิม
- ☐ (3) สภาพสิ่งแวดล้อมแย่ลง

เนื่องจาก

ส่วนที่ 2 : การรับทราบข้อมูลข่าวสารจากโครงการ

- 2.1 ท่านเคยรับทราบข้อมูลข่าวสารเกี่ยวกับโครงการเจาะหลุมผลิตปิโตรเลียมของบริษัท อีโค โอเรียนท์ รีซอสเซส (ประเทศไทย) จำกัด บ้างหรือไม่

☐ 1) ทราบ (ตอบข้อ 2.2)

☐ 2) ไม่ทราบ(ข้ามไปข้อ 2.3)

- 2.2 ถ้าทราบ ท่านทราบจากแหล่งใด
- ☐ 1) ผู้นำในชุมชน ☐ 2) วิทยุ /โทรทัศน์ป้ายโฆษณา
- ☐ 3) คนในครอบครัว/เพื่อนบ้าน ☐ 4) เป็นทางผ่านอยู่ใกล้บ้าน
- ☐ 5) เจ้าหน้าที่ของบริษัท อีโค่ โอเรียนท์ รีซอสเซส ☐ 6) อื่นๆ โปรดระบุ.....
- (ประเทศไทย) จำกัด
- 2.3 ท่านคิดว่าโครงการควรมีการประชาสัมพันธ์ชี้แจงข้อมูลข่าวสารโครงการเพิ่มเติมหรือไม่
- ☐ 1) ไม่จำเป็นเพราะ.....
- ☐ 2) ควรมีการประชาสัมพันธ์ให้ข้อมูลข่าวสารโครงการเพราะ.....
- ☐ 3) ไม่มีความคิดเห็น
- 2.4 กรณีที่เห็นควรมีการประชาสัมพันธ์ชี้แจงข้อมูลข่าวสารโครงการเพิ่มเติม
- 2.4.1รูปแบบหรือวิธีการที่เหมาะสมควรเป็นอย่างไร
- ☐ 1) ทำจดหมาย/เอกสารแจ้งต่อราษฎรโดยตรง ☐ 2) แจ้งข้อมูลข่าวสารผ่านผู้นำชุมชน หรือกรรมการชุมชน
- ☐ 3) จัดประชุมชี้แจงราษฎรที่.....ช่วงเวลาที่เหมาะสม.....
- ☐ 4) อื่น ๆ โปรดระบุ.....
- 2.4.2ข้อมูลที่ท่านต้องการทราบหรือข้อมูลที่ท่านเห็นว่าควรให้มีการชี้แจงแก่ราษฎร ได้แก่
- 1)
- 2)
- 3)

ส่วนที่ 3: ทัศนคติและความคิดเห็นเกี่ยวกับโครงการ

- 3.1 ท่านคิดว่าการค้าเหมืองแร่ในช่วงการเจาะหลุมผลิตปิโตรเลียม ของบริษัท อีโค่ โอเรียนท์ รีซอสเซส (ประเทศไทย) จำกัด มีผลกระทบต่อสภาพสิ่งแวดล้อมของชุมชนหรือไม่ อย่างไร
- ☐ 1) ไม่มีผลกระทบ ☐ 2) มีผลกระทบ (โปรดระบุในตารางด้านล่าง)
- ☐ 3) ไม่ทราบ/ไม่แน่ใจ

ปัญหาผลกระทบจากการดำเนินโครงการ	ไม่ได้รับผลกระทบ	มีผลกระทบ		
		น้อย	ปานกลาง	มาก
1) ทำให้เกิดฝุ่นละอองฟุ้งกระจายมากขึ้น				
2) ทำให้เกิดเขม่าควันมากขึ้น				
3) ทำให้เกิดก๊าซพิษในปริมาณมากขึ้น				
4) ทำให้เกิดความร้อนสูงขึ้น				
5) ทำให้เกิดเสียงดังมากขึ้น				
6) ทำให้เกิดความสั่นสะเทือนจากการจราจร				
7) ทำให้เกิดน้ำเสียมากขึ้น				
8) ทำให้ปริมาณขยะมากขึ้น				
9) ทำให้พื้นที่ผิวดินเสียหายมากขึ้น				

ปัญหาผลกระทบจากการดำเนินโครงการ	ไม่ได้รับผลกระทบ	มีผลกระทบ		
		น้อย	ปานกลาง	มาก
10) ทำให้การจราจรติดขัด/ไม่สะดวกมากขึ้น				
11) ทำให้เกิดอุบัติเหตุมากขึ้น				
12) ทำให้ห่อขยะน้ำอืดตื้นตันขึ้นมากขึ้น				
13) ทำให้เกิดสารพิษสะสมในร่างกาย				
14) ทำให้เกิดปัญหาอาชญากรรมมากขึ้น				
15) ทำให้กระแสไฟฟ้าตกหรือดับบ่อยครั้งมากขึ้น				
16) ทำให้ปริมาณสัตว์ป่า /สัตว์น้ำ ลดลง				
17) ทำให้ปริมาณทรัพยากรธรรมชาติ และป่าไม้ลดลง				
18) อื่นๆ ระบุ.....				

- 3.2 ท่านคิดว่าการดำเนินงานของโครงการเจาะหลุมผลิตปิโตรเลียม ของบริษัท อีโค่ โอเรียนท์ รีซอสเซส (ประเทศไทย) จำกัด ส่งผลให้สภาพแวดล้อมในสังคมดีขึ้นหรือไม่
- ☐ 1) ไม่มีผลดี ☐ 2) มีผลดี (โปรดระบุในตารางด้านล่าง)
- ☐ 3) ไม่ทราบ/ไม่แน่ใจ

ผลกระทบจากการดำเนินโครงการ	ไม่มีผลดี	มีผลดี		
		น้อย	ปานกลาง	มาก
1) ทำให้ที่ดินบริเวณใกล้เคียงมีราคาสูงขึ้น				
2) ทำให้ประชาชนในพื้นที่ใกล้เคียงมีงานทำมากขึ้น				
3) ทำให้การค้าขายของร้านค้าปลีกและธุรกิจบริการต่างๆ ดีขึ้น				
4) สภาพภูมิทัศน์ในชุมชนสวยงามขึ้น				
5) ทำให้ระบบสาธารณสุขปลอดภัยของชุมชนดีขึ้น				
6) นำความเจริญเข้าสู่ชุมชน				
7) ทำให้เกิดความมั่นคงแก่ประเทศชาติมากยิ่งขึ้น				
8) มีการดูแลสุขภาพอนามัยและไม่ทำลายป่าไม้				
9) ทำให้ความสัมพันธ์ต่อกันในชุมชนดีขึ้น				
10) ทำให้เกิดความสะอาดในการเดินทาง				
11) การจัดการขยะมูลฝอยภายในชุมชนดีขึ้น				
12) อื่นๆ ระบุ.....				

3.3 ท่านคิดว่าโครงการเจาะหลุมผลิตปิโตรเลียม ของบริษัท อีโค่ โอเรียนท์ ทำกิจกรรมหรือส่งเสริมกิจกรรมในชุมชนของท่านมากน้อยเพียงไร

- ☐ 1) มากที่สุด ☐ 2) มาก
☐ 3) ปานกลาง ☐ 4) น้อย
☐ 5) ไม่มี

3.4 ในอนาคตถ้ามีการขยายโครงการเจาะหลุมผลิตปิโตรเลียมของบริษัท อีโค่ โอเรียนท์ในพื้นที่ของท่าน ท่านคิดว่าอย่างไร

- ☐ 1) เห็นด้วยมากที่สุด ☐ 2) เห็นด้วยมาก
☐ 3) เห็นด้วยปานกลาง ☐ 4) เห็นด้วยน้อย
☐ 5) ไม่เห็นด้วย

3.5 ข้อเสนอแนะอื่นๆเกี่ยวกับโครงการเจาะหลุมผลิตปิโตรเลียม ของบริษัท อีโค่ โอเรียนท์ รีซอสเซส (ประเทศไทย) จำกัด

.....
.....
.....

***** ขอขอบคุณทุกท่านที่ให้ความร่วมมือในการการตอบแบบสำรวจ *****